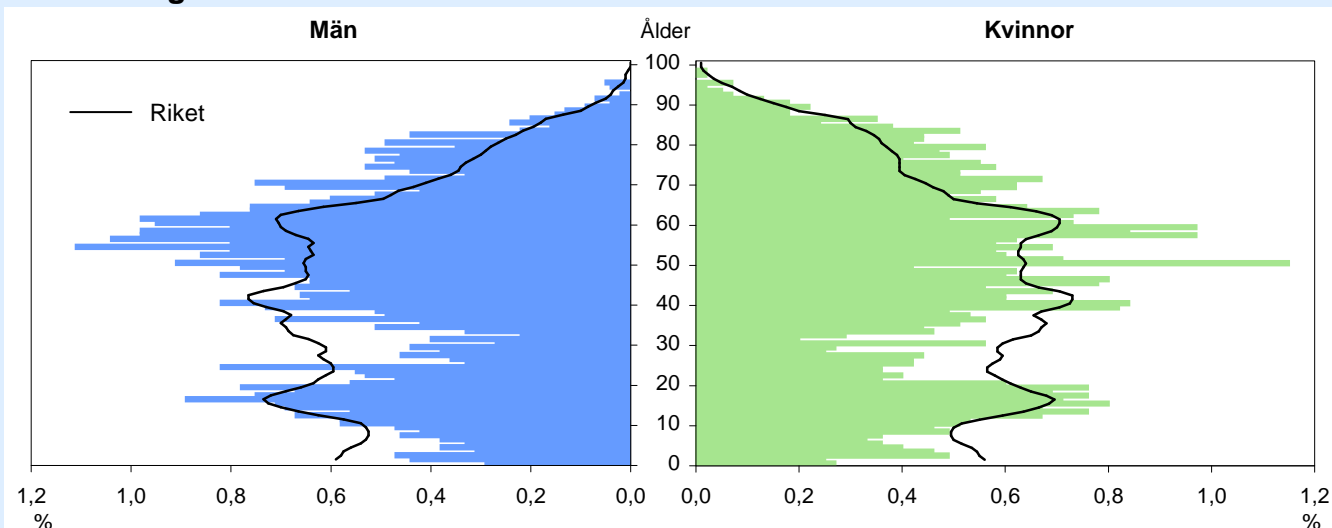


2007 Jokkmokk Kommunfakta

Landareal: 17 735 kvkm

Invånare per kvkm: 0,31

Folkmängd 31 december 2006



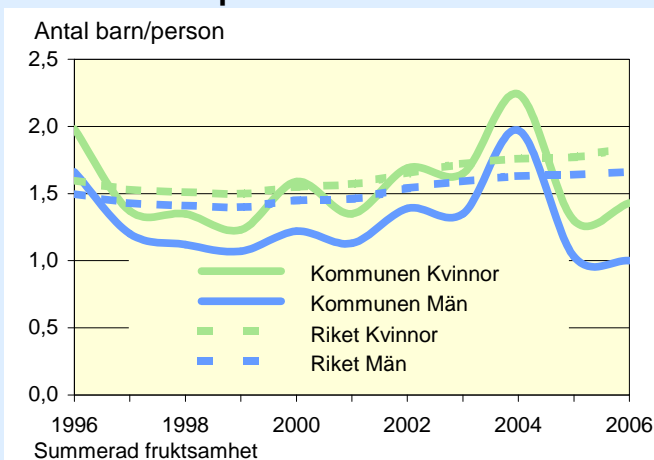
Folkmängd 31 december 2006

Ålder	Procentuell fördelning Kommunen			Riket		
	M	Kv	Tot	M	Kv	Tot
0-6	5	5	5	8	7	8
7-15	10	11	10	11	10	11
16-19	6	6	6	6	5	5
20-24	6	4	5	6	6	6
25-44	19	20	20	27	26	27
45-64	33	29	31	27	26	26
65-79	15	17	16	11	13	12
80-	5	8	6	4	7	5
Totalt, %	100	100	100	100	100	100
Antal (1000)	3	3	5	4 524	4 590	9 113
Antal	2 791	2 700				

Befolkningsförändring 1996-2006

År (31/12)	Antal Folkmängd	Födelse- överskott	Flyttnings- överskott	
			M	Kv
1996	6 511	-16	13	7
1997	6 412	-33	-32	-31
1998	6 305	-25	-44	-29
1999	6 146	-49	-51	-52
2000	6 019	-58	-24	-46
2001	5 935	-41	-22	-20
2002	5 782	-41	-44	-67
2003	5 633	-49	-50	-49
2004	5 599	2	-6	-29
2005	5 534	-44	-3	-18
2006	5 491	-33	2	-11

Födda barn per kvinna/man



Flyttningar 2006

	Män	Kvinnor
Antal inflyttningar	93	112
från övriga kommuner i länet	27	38
från övriga län	46	53
från utlandet	20	21
Därav 18-24 år	17	24
Antal utflyttningar	91	123
till övriga kommuner i länet	53	63
till övriga län	34	57
till utlandet	4	3
Därav 18-24 år	19	51
Flyttningsnetto	2	-11

Födda och döda 2006

Antal	Män	Kvinnor
Födda	18	14
Döda	33	32

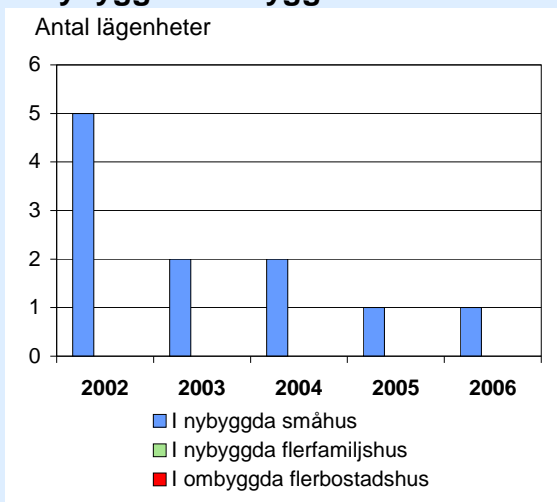
Utrikes födda 2006

Andel (%) av de boende i	M	Kv	Tot
Kommunen	5	7	6
Riket	12	13	13

Mandat i kommunfullmäktige

Partier	Antal mandat vid valet			
	2002		2006	
	Män	Kvinnor	Män	Kvinnor
Moderata samlingspartiet	1	0	1	0
Centerpartiet	1	0	1	0
Folkpartiet liberalerna	0	1	0	3
Kristdemokraterna	1	0	0	0
Miljöpartiet de gröna	2	1	1	1
Socialdemokraterna	8	8	7	7
Vänsterpartiet	2	3	3	4
Övriga partier	5	2	2	1
Samtliga partier	20	15	15	16

Nybyggda/ombyggda bostäder



Befolkningen efter utbildningsnivå 31 december 2006

Utbildningsnivå	Procentuell fördelning								
	Kommunen			Länet			Riket		
	M	Kv	Tot	M	Kv	Tot	M	Kv	Tot
Förgymnasial utbildning	19	13	16	14	11	13	18	14	16
Gymnasial utbildning	63	52	58	59	53	56	50	47	48
Eftergymnasial utbildning	17	33	25	26	35	30	31	38	34
Uppgift saknas	1	1	1	1	1	1	2	2	2
Totalt, %	100	100	100	100	100	100	100	100	100
Antal, 1 000-tal	2	1	3	76	69	146	2 722	2 641	5 363

Avser 20–64 år

Förvärvsarbetande 2005

	Andel (%) av alla i resp. ålder		
	Män	Kvinnor	Totalt
Kommunen			
20–24 år	62	53	58
25–44 år	87	79	83
45–64 år	75	75	75
20–64 år	78	75	76
Länet			
20–24 år	55	53	54
25–44 år	81	77	79
45–64 år	74	74	74
20–64 år	75	73	74
Riket			
20–24 år	57	52	55
25–44 år	82	77	79
45–64 år	78	75	76
20–64 år	77	74	76

Avser nattbefolkning

Nattbefolkning:

bor i kommunen och arbetar i eller utanför kommunen

Dagbefolkning (arbetstillfällen):

arbetar i kommunen och bor i eller utanför kommunen

Förvärvsarbetande efter sektor 2005

	Nattbefolkning		Dagbefolkning	
	Män	Kvinnor	Män	Kvinnor
Kommunen	1 331	1 131	1 296	1 131
Näringsl., övr. org.	1 073	483	1 056	491
Off. förv. o service	258	648	240	640
Länet, 1 000-tal	59	53	58	52
Näringsl., övr. org.	46	21	45	20
Off. förv. o service	14	32	14	32
Riket, 1 000-tal	2 181	2 004	2 174	2 001
Näringsl., övr. org.	1 841	1 049	1 835	1 047
Off. förv. o service	340	955	339	954

Antal i åldern 16 år och däröver

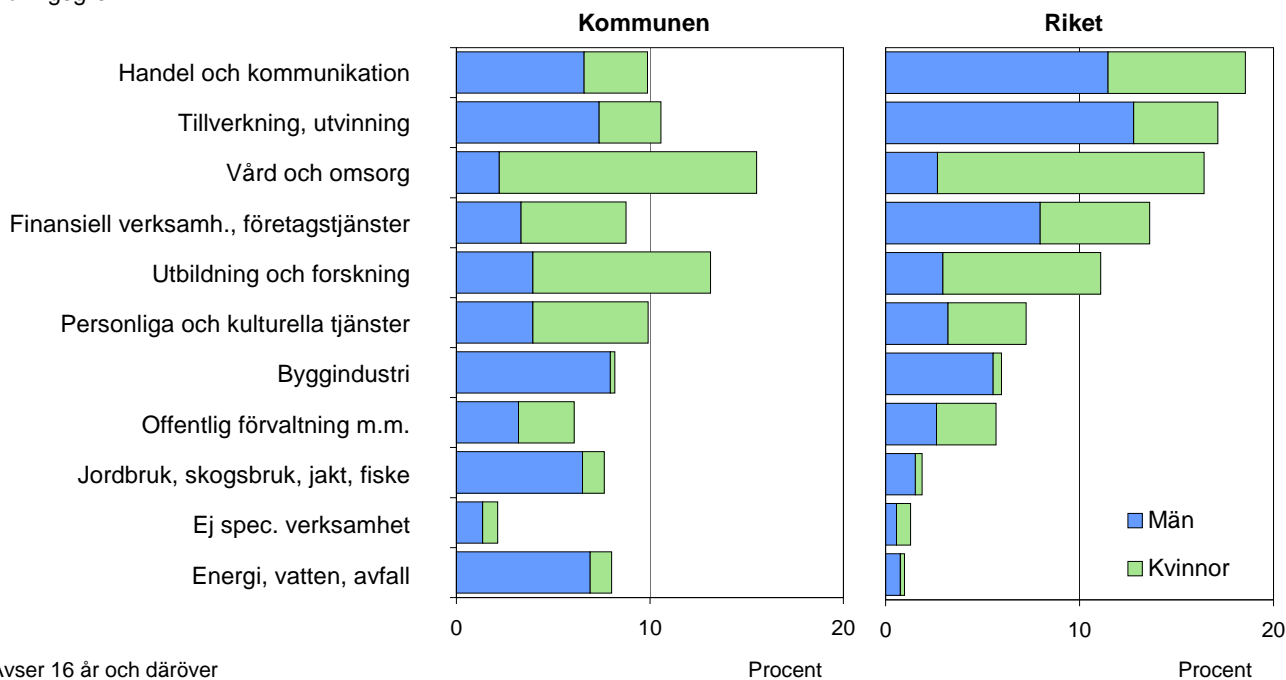
Pendling 2005

	Män	Kvinnor
Inpendling	141	83
från övriga kommuner i länet	114	64
från övriga län	27	19
Utpendling	176	83
till övriga kommuner i länet	138	47
till övriga län	38	36
Nettopendling	-35	0

Antal i åldern 16 år och däröver

Arbetsstillfällena 2005

Näringsgren



Avser 16 år och däröver

Procent

Procent

Arbetsstillfällena: arbetar i kommunen och bor i eller utanför kommunen (dagbefolkning)

Egna företagare 2005

Antal sysselsatta	Män		Kvinnor	
	Företagare i eget AB	Egenföretagare	Företagare i eget AB	Egenföretagare
1	9	144	2	50
2-4	26	21	8	14
5-9	29	2	2	0
10-	11	0	2	0
Totalt	75	167	14	64

Antal i åldern 16 år och däröver

Avser dagbefolkning

Förtidspensionärer 2006

	Andel (%) av alla i resp. ålder		
	Män	Kvinnor	Totalt
Kommunen			
55-59 år	20	27	23
60-64 år	30	40	34
20-64 år	12	14	13
Riket			
55-59 år	16	24	20
60-64 år	24	34	29
20-64 år	8	13	10

Inklusive deltidspension och sjukbidrag

Arbetsökande

	Andel (%) av alla i respektive åldersgrupp								
	Kommunen			Länet			Riket		
	M	Kv	Tot	M	Kv	Tot	M	Kv	Tot
mars 2006									
20-64 år	14	8	11	12	9	10	7	6	7
Öppet arbetslösa	6	3	5	5	4	5	4	3	4
Progr. m. aktivitetsstöd	7	6	6	6	5	6	3	2	3
Därav 20-24 år	32	16	25	20	17	19	12	8	10
Antal 20-64 år	222	121	343	8 767	6 217	14 984	193 846	154 736	348 582
mars 2007									
20-64 år	8	4	6	8	6	7	5	4	5
Öppet arbetslösa	6	3	5	5	4	5	4	3	3
Progr. m. aktivitetsstöd	2	2	2	2	2	2	1	1	1
Därav 20-24 år	16	9	13	13	10	12	8	6	7
Antal 20-64 år	131	65	196	5 837	4 267	10 104	130 216	111 742	241 958

Arbetsstillfällena och förvärvsarbetande 2005 – totalt

Näringsgren	Dagbefolkning				Nattbefolkning			
	Kommunen		Länet	Riket	Kommunen		Länet	Riket
	Antal	%	%	%	Antal	%	%	%
Jordbruk, skogsbruk, jakt, fiske	186	8	3	2	200	8	3	2
Tillverkning, utvinning	257	11	15	17	271	11	15	17
Energi, vatten, avfall	195	8	1	1	179	7	1	1
Byggindustri	199	8	7	6	216	9	7	6
Handel och kommunikation	240	10	16	19	254	10	16	19
Finansiell verksamh., företagstjänster	213	9	10	14	206	8	10	14
Utbildning och forskning	319	13	13	11	294	12	13	11
Vård och omsorg	377	16	19	16	404	16	19	16
Personliga och kulturella tjänster	241	10	7	7	227	9	7	7
Offentlig förvaltning m.m.	148	6	8	6	157	6	8	6
Ej spec. verksamhet	52	2	1	1	54	2	1	1
Totalt	2 427	100	100	100	2 462	100	100	100
Avser 16 år och däröver								

Arbetsstillfällena och förvärvsarbetande 2005 – män

Näringsgren	Dagbefolkning				Nattbefolkning			
	Kommunen		Länet	Riket	Kommunen		Länet	Riket
	Antal	%	%	%	Antal	%	%	%
Jordbruk, skogsbruk, jakt, fiske	158	12	4	3	172	13	4	3
Tillverkning, utvinning	179	14	24	25	190	14	24	24
Energi, vatten, avfall	168	13	2	1	154	12	2	1
Byggindustri	193	15	13	11	208	16	13	11
Handel och kommunikation	160	12	19	22	169	13	19	22
Finansiell verksamh., företagstjänster	81	6	11	15	87	7	11	15
Utbildning och forskning	96	7	6	6	87	7	6	6
Vård och omsorg	54	4	6	5	60	5	6	5
Personliga och kulturella tjänster	96	7	5	6	85	6	5	6
Offentlig förvaltning m.m.	78	6	9	5	86	6	9	5
Ej spec. verksamhet	33	3	1	1	33	2	1	1
Totalt	1 296	100	100	100	1 331	100	100	100
Avser 16 år och däröver								

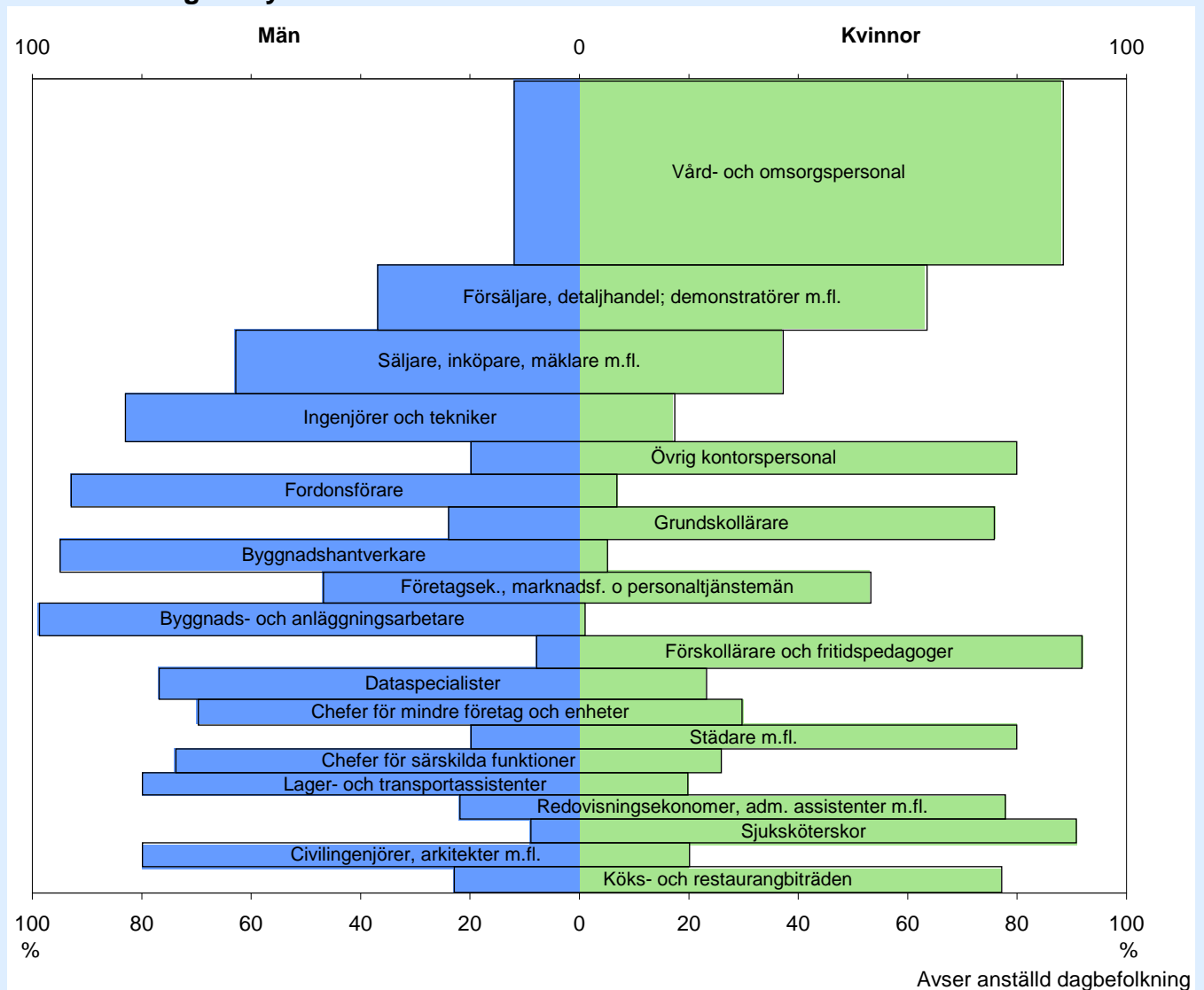
Arbetsstillfällena och förvärvsarbetande 2005 – kvinnor

Näringsgren	Dagbefolkning				Nattbefolkning			
	Kommunen		Länet	Riket	Kommunen		Länet	Riket
	Antal	%	%	%	Antal	%	%	%
Jordbruk, skogsbruk, jakt, fiske	28	2	1	1	28	2	1	1
Tillverkning, utvinning	78	7	5	9	81	7	5	9
Energi, vatten, avfall	27	2	0	0	25	2	0	0
Byggindustri	6	1	1	1	8	1	1	1
Handel och kommunikation	80	7	12	15	85	8	12	15
Finansiell verksamh., företagstjänster	132	12	9	12	119	11	9	12
Utbildning och forskning	223	20	20	17	207	18	20	17
Vård och omsorg	323	29	33	29	344	30	33	29
Personliga och kulturella tjänster	145	13	8	8	142	13	8	8
Offentlig förvaltning m.m.	70	6	8	6	71	6	8	6
Ej spec. verksamhet	19	2	1	2	21	2	1	2
Totalt	1 131	100	100	100	1 131	100	100	100
Avser 16 år och däröver								

De 20 vanligaste yrkena i kommunen, 2005

Avser anställd dagbefolkning	Antal		Proc.förd.			Könsförd. (%)	
	Män	Kvinnor	M	Kv	Tot	M	Kv
Vård- och omsorgspersonal	41	301	4	28	16	12	88
Byggnads- och anläggningsarbetare	79	0	7	0	4	100	0
Maskinförare	78	0	7	0	4	100	0
Grundskollärare	19	51	2	5	3	27	73
Försäljare, detaljhandel; demonstratörer m.fl.	25	45	2	4	3	36	64
Ingenjörer och tekniker	63	6	6	1	3	91	9
Byggnadshantverkare	59	2	5	0	3	97	3
Chefer för mindre företag och enheter	43	17	4	2	3	72	28
Fordonsförare	55	1	5	0	3	98	2
Övriga servicarbetare	35	17	3	2	2	67	33
Gymnasielärare m.fl.	22	28	2	3	2	44	56
Övrig kontorspersonal	8	41	1	4	2	16	84
Städare m.fl.	3	43	0	4	2	7	93
Kontorssekreterare och dataregistrerare	23	22	2	2	2	51	49
Kundinformatörer	6	37	1	3	2	14	86
Maskin- och motorreparatörer	39	1	4	0	2	98	3
Driftmaskinister m.fl.	40	0	4	0	2	100	0
Bokförings- och redovisningsassistenter	2	37	0	3	2	5	95
Köks- och restaurangbiträden	9	29	1	3	2	24	76
Förskollärare och fritidspedagoger	5	31	0	3	2	14	86
Totalt 20 yrken	654	709	59	67	63	48	52
Totalt alla yrken	1 105	1 059	100	100	100	51	49

De 20 vanligaste yrkena i riket 2005



Barnomsorg 2005

Inskrivna barn	Kommunen		Riket
	Antal	%	%
Förskola, 1-5 år	170	80	76
Fritidshem, 6-12 år	128	32	43
Familjedaghem, 1-5 år	0	0	7
6-12 år	0	0	1
Förskoleklass, 6 år	41	98	95
Andel (%) av alla i respektive åldersgrupp			

Äldreomsorg 2006

	Andel (%) av alla i resp. grupp			
	Kommunen		Riket	
	M	Kv	M	Kv
Hemtj. i ordin. boende	14	18	16	24
Särsk. boendeformer	14	20	12	19
Färdtjänstillstånd *	30	45	32	48
Avser 80 år och äldre				* 2005

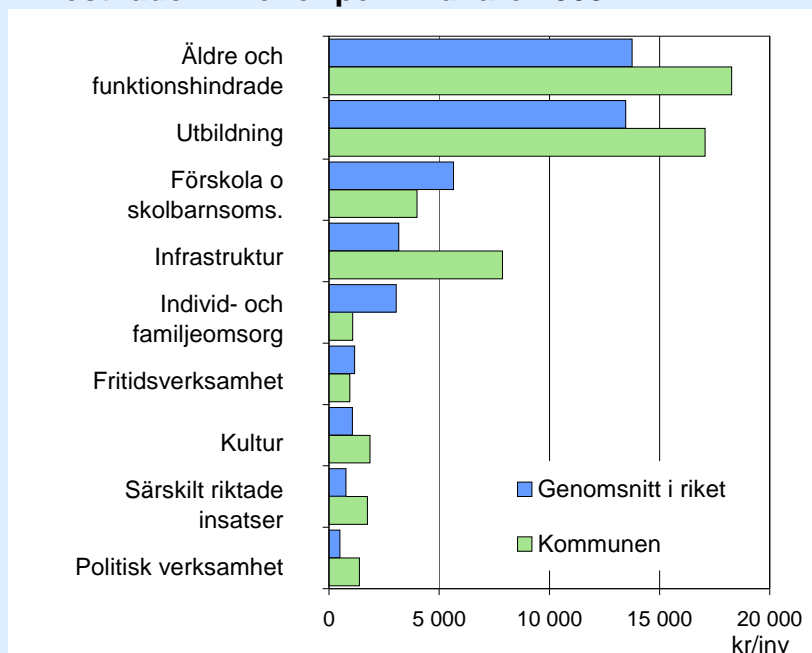
Sammanräknad förv.inkomst 2005

	Antal kronor i 1000-tal		
	Män	Kvinnor	Totalt
Medelinkomst			
Kommunen	222	176	199
Länet	238	182	210
Riket	257	184	220
Medianinkomst			
Kommunen	205	171	188
Länet	226	177	200
Riket	235	174	201
Avser 20-64 år			

Ekonomiskt bistånd 2005

Hushållstyp	Bidragshushåll		Riket
	Kommunen		%
	Antal	%	%
Sammanboende			
utan barn	8	6	6
med barn	12	9	12
Ensamstående män			
utan barn	61	47	39
med barn	5	4	3
Ensamstående kvinnor			
utan barn	27	21	25
med barn	16	12	16
Totalt	129	100	100

Kostnader i kronor per invånare 2005



Kommunalskatt 2007

Kommunen	
Total skattesats	31,30
däruv till kommun	21,88
Skatteunderlag, kr/inv	139 743
Skatteunderlag, index	92
Genomsnitt i länet	
Total skattesats	31,69
däruv till kommun	22,27
Skatteunderlag, kr/inv	146 244
Skatteunderlag, index	96
Genomsnitt i riket	
Total skattesats	31,55
däruv till kommun	20,78
Skatteunderlag, kr/inv	152 373
Skatteunderlag, index	100
Index, riket = 100	