

PM TRAFIKUTREDNING

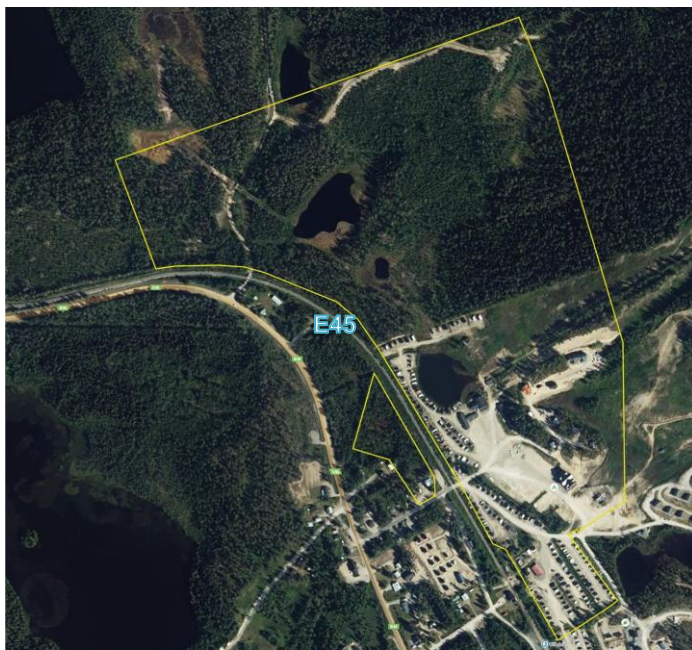
UPPDRAG Trafikutredning Kåbdalis	UPPDRAGSLEDARE Hussein Alisson	DATUM 2020-06-03
UPPDRAGSNUMMER 12603022	UPPRÄTTAD AV Hussein Alisson	REV DATUM 2020-06-12

Trafikutredning E45/anslutning till Kåbdalis Skidliftar

Bakgrund

Kåbdalis är en mindre ort i Jokkmokks kommun, Norrbottens län. Orten är en attraktiv skidort och lockar många turister under vinterhalvåret, främst i anslutning till helger, sport- och påsklov. I den nordöstra delen av orten ligger turistanläggningen Kåbdalis Skidliftar och Stugby med möjlighet till bland annat utförsäkning, längdskidåkning och övernattning. Genom orten går väg E45 som utgör en viktig genomfartsled och även fungerar som lokalgata. Den långväga trafiken blandas med turisttrafik, lokal trafik och oskyddade trafikanter, vilket skapar en bristfällig trafiksituation i området. Idag saknar E45 genom Kåbdalis och anslutningsvägen till skidanläggningen separering samt passagemöjligheter för oskyddade trafikanter.

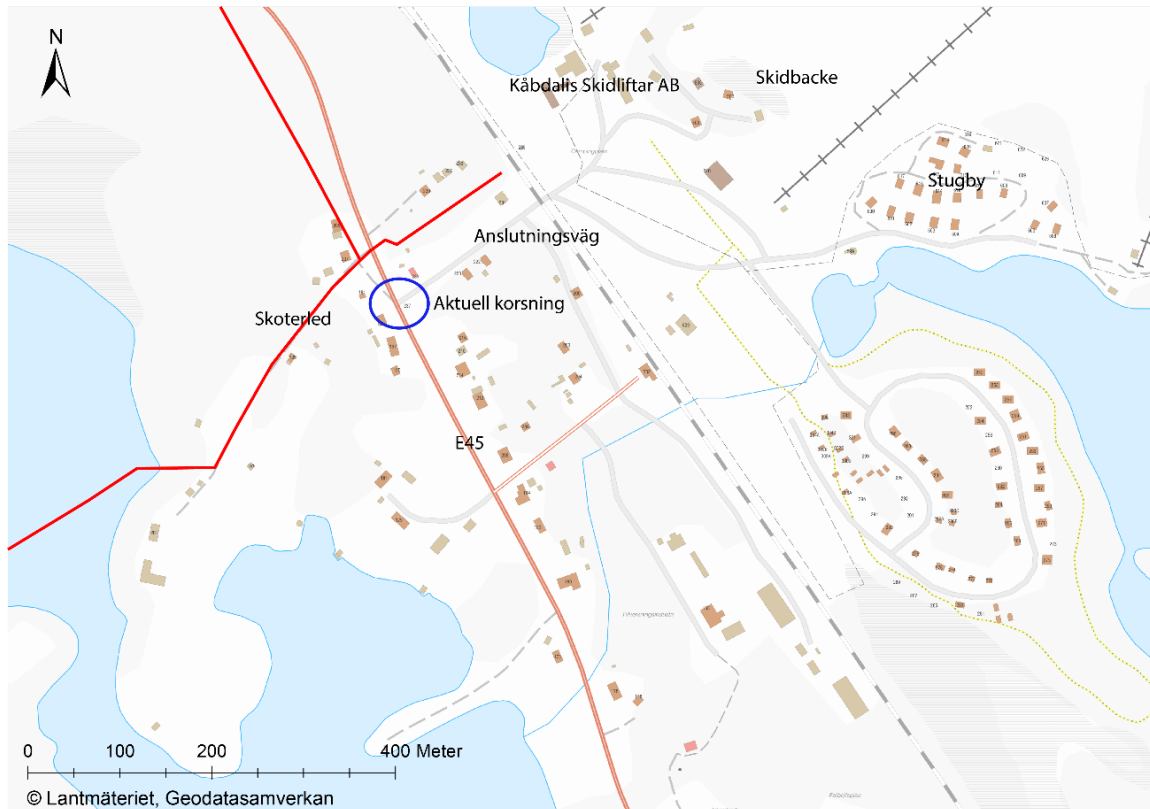
Enligt pågående detaljplan för fastighet Kåbdalis 2:2 planeras ny bebyggelse i form av bostäder, fritidshus, restaurang, hotell- och servicebyggnader samt områden för handel- och husvagnscamping, se figur 1. Förslaget innehåller ca 170 fritidsbostäder, ett 50-tal radhus, ca 60 nya husvagnsparkeringsplatser och ca 500 parkeringsplatser. Utöver detta planeras ca 75 fritidshus för fastighet Kåbdalis 1:2. Detta kommer att bidra till ökat antal besökare i området under högsäsongen och därmed ökat trafikflöde på det befintliga trafiksystemet. För att analysera konsekvenserna för trafiken av den nya exploateringen behöver en trafikutredning genomföras.



Figur 1. Planområdet för Kåbdalis markerat med gult. Källa: Jokkmokks kommun.

Syfte och avgränsning

Syftet med trafikutredningen är att beskriva nuläget, beräkna den tillkommande trafikens påverkan samt klargöra om det finns risker om kapaciteten på det befintliga vägnätet överskrids. En beskrivning av trafiksäkerhetsrisker gällande anslutningsvägen till skidanläggningen och korsningen med E45 genomförs, och förslag på åtgärder ges. Avgränsningen för trafikutredningen är korsning väg E45/anslutningsvägen till skidanläggningen samt anslutningsvägen, se figur 2.



Figur 2. Trafikvägnätet och målpunkter vid utredningsområdet i Kåbdalis.

Nuläge och förutsättningar

E45

E45 genom Kåbdalis har god standard och är en central väg i samhället som fungerar både som lokalgata och som genomfartsled. Längs vägen blandas genomfartstrafiken av både personbilar och tyngre trafik med lokaltrafik, turisttrafik och oskyddade trafikanter. Vägbredden längs sträckan genom Kåbdalis är 6,5 meter med två körfält. Högsta tillåtna hastighet är 50 km/tim. E45 är en rekommenderad väg för transporter med farligt gods. Trafikmängden på E45 uppmättes år 2019 till 710 fordon i årsmedeldygnstrafik varav 100 fordon utgörs av tung trafik (Trafikverket, nationell vägdatabas, maj 2020).

2 (6)

PM TRAFIKUTREDNING
2020-06-03

I dagsläget saknar sträckan genom Kåbdalis gång- och cykelväg. Vägrenen på E45 genom orten är smal och körbanebredden upptar hela vägutrymmet, vilket medför att oskyddade trafikanter samsas med motorfordonstrafiken. Samtidigt är det svårt för motorfordonstrafiken att upptäcka oskyddade trafikanter vintertid då snövallar och snörök bidrar till dålig sikt. Trots den högsta tillåtna hastigheten på 50 km/tim är den upplevda hastigheten högre på grund av vägens utformning och goda profilstandard. En skoterled passerar E45 vid skidanläggningen i den norra delen av vägsträckan.

Anslutningsvägen till Kåbdalis Skidliftar

Kåbdalis Skidliftar är ansluten till E45 via en mindre väg som korsar Inlandsbanan i plan med en bevakad signalanläggning och bommar. Korsningen med järnvägen bedöms uppfylla de trafiksäkerhetsmässiga kraven. Om en upprustning av Inlandsbanan aktualiseras, med ökade hastigheter och utökad tågtrafik, kan möjligheten till andra lösningar vad gäller trafiksäker korsning behöva studeras närmare.

Kollektivtrafik

Vid utredningsområdet på E45, strax norr om infarten till skidanläggningen, finns en fickhållplats (Kåbdalis vsk Skidbacke) på båda sidor om vägen med plattform samt väderskydd. Länstrafiken Norrbotten trafikerar busshållplatsen med busslinje 36 som trafikerar sträckan Piteå-Älvsbyn-Kåbdalis-Jokkmokk dagligen.

Trafik och besökare till Kåbdalis Skidliftar

Trafiken till och från skidanläggningen ökar under vinterhalvåret (oktober-april). På anläggningen finns idag 700 bäddar totalt, i privata hus och uthyringsbäddar. Trafikflödet är som högst under helger i mars. I tabell 1 nedan presenteras siffror avseende antalet som nyttjar in- och utfarten till och från skidanläggningen mot väg E45 under en lördag under en högsäsongsvvecka i mars.

Tabell 1. Antal och typ av trafikslag som idag nyttjar korsningen med E45 och anslutningsvägen till skidanläggningen i Kåbdalis. Källa: Kåbdalis Skidliftar.

Trafikslag	Antal trafikanter under en lördag (högsäsong i mars)	Antal per vecka
Gående	160 personer	-
Leveranstrafik	-	3 st
Dagsbesökare	200 bilar	
Boende	200 bilar	
Skoter	15 st	
Miljöhanteringsfordon	-	1 st

Framtida planer

Vägplan E45 Kåbdalis

Trafikverket planerar en gång- och cykelväg utmed E45, väster om vägen, genom Kåbdalis för att förbättra tillgängligheten samt skapa en säkrare och tryggare miljö för oskyddade trafikanter i samhället. Vägplanen har vunnit laga kraft och projektet är vilande i väntan på finansiering.

Även befintlig anslutningsväg till skidanläggningen planeras att byggas om med gång- och cykelväg med bredden 2,5 m på respektive sida om vägen och ansluts till planerad gång- och cykelväg längs E45.

Korsningen behåller, i vägplanen, dagens utformning som korsningstyp A, d.v.s. utan mittrefug, men dimensioneras för boggibuss. Två gång- och cykelpassager som nedfällda mittenrefuger planeras på E45, en på var sida om korsningen. Se figur 3 för gestaltning av korsningen från aktuell vägplan.



Figur 3. Gestaltningsskarta över föreslagna åtgärder i och kring korsningen väg E45/anslutningsvägen till skidanläggningen, inklusive föreslagna åtgärder för GC-väg (mörkgrå yta) och busshållplats. Illustration från vägplanen.

Kåbdalis Skidanläggning

Kåbdalis Skidliftar planerar att bygga ca 245 fritidsbostäder, 50 radhus och ca 60 nya husvagnsparkeringsplatser, totalt 355 nya enheter.

Konsekvenser på trafiknätet och analys

De planerade byggnationerna av boende på skidanläggningen genererar mer trafik än dagens flöden. En trolig full beläggning på anläggningen innebär att fritidshusen, radhusen och husvagnsparkeringarna är belagda till ca 70%. Med denna beläggningsgrad innebär att 249 anläggningar skulle vara ockuperade. Om varje enhet i genomsnitt genererar 1,2 fordonsrörelser förbi korsningen per dag alstrar 249 nya enheter ca 299 fordon/dygn, vilket motsvarar ca 30 fordon under maxtimmen. Om beläggningen skulle uppnå maxkapacitet 100% skulle de 355 enheterna generera 426 fordon/dygn, ca 43 fordon under maxtimmen. Även skotertrafik och antal gående i området bedöms öka.

Den tillkommande trafiken på grund av utökad bebyggelse samt övrigt underlag som presenterats i trafikutredningen kan det konstateras att det finns stora marginaler i korsningen och det omkringliggande vägnätet. Detta innebär att kapacitetsproblem inte kommer att uppstå, vilket är fallet oavsett om beläggningen är 70% eller 100%.

I dagsläget är trafiksäkerheten och tillgängligheten för oskyddade trafikanter bristfällig, men med Trafikverkets och kommunens planer att bygga nya gång- och cykelvägar och passager i området kommer trafiksituationen för oskyddade trafikanter att förbättras avsevärt. Åtgärder för oskyddade trafikanter möjliggör en trafiköverflyttning från bilvägar till gång- och cykelvägar till och från olika målpunkter inom Kåbdalis. Detta kan leda till minskat antal motorfordonsrörelser i området. Tillsammans med de trafiksäkerhetshöjande och fartdämpande åtgärderna i korsningen kommer det bidra till ökad tillgänglighet, framkomlighet och trafiksäkerhet för samtliga trafikantgrupper.

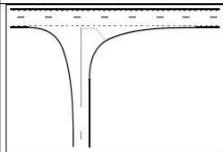
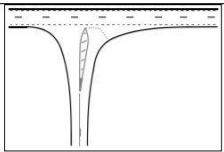
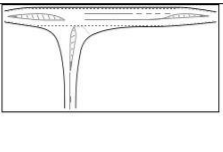
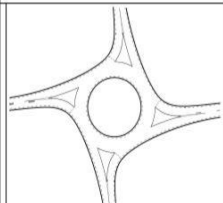
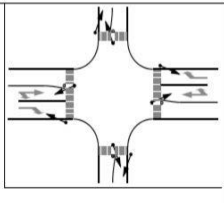
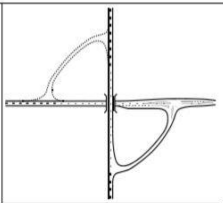
Enligt den pågående detaljplanen Kåbdalis 2:2 vill kommunen skapa förutsättningar för expansion av bland annat bostäder, restaurang-, hotell- och servicebyggnader samt områden för handel- och husvagnscamping. Detta möjliggör att fler behov blir uppfyllda inom detaljplanlagt område och att besökare inte kommer ha behov av att nyttja aktuell korsning i samma utsträckning som tidigare, för exempel daglig handel.

Rekommendation och slutsats

Befintlig korsning vid E45/anslutningsvägen till skidanläggningen bedöms klara av den tillkommande trafiken som genereras av utökad bebyggelse. Detta baseras på de antaganden som gjorts i utredningen. Korsningens kapacitet kan komma att begränsas av situationen inne på fastigheten men korsningen som sådan har tillräcklig kapacitet för att hantera tillkommande flöden från den planerade exploateringen av området.

De planerade säkerhetshöjande åtgärderna som föreslås i vägplanen rekommenderas att kompletteras med mittrefug på anslutningsvägen med tillhörande GC-passage. Det skulle innebära att korsningen utformas enligt korsningstyp B, där sekundärvägen (anslutningsvägen) förses med refug, och skulle öka trafiksäkerheten i korsningen. Mittrefugen bör utrustas med förbättrad skyltning och belysning.

Korsningstyp B bidrar till en tydligare utformning och möjliggör också en refug och passage för oskyddade trafikanter. Behovet av en passage kommer också att öka med ökade trafikflöden i området. Gång- och cykelvägarna kring korsningen och till busshållplatsen enligt föreslagna åtgärder i vägplanen anses bra och möter dagens- och framtida behov. Se figur 4 för illustration över olika korsningstyper, där korsningstyp B ingår.

Korsningstyp A: inga trafiköar	Korsningstyp B: standardrefuger	Korsningstyp C: vänstersvängskörfält
		
Korsningstyp D: cirkulationsplats	Korsningstyp E: signalreglering	Korsningstyp F: helt eller delvis planskilt
		

Figur 4. Figuren visar olika korsningstyper. Källa VGU.