

# Dialogsammanställning

Översiktsplan 2040 Jokkmokks kommun



# Sammanfattning

Jokkmokks kommun arbetar med att ta fram en ny översiktsplan som ska ge vägledning för den långsiktiga användningen av mark- och vattenområden samt den byggda miljön i kommunen.

Som en del av arbetet med översiktsplanen har kommunen genomfört dialoger i flera skeden av planprocessen. Dialogen inleddes tidigt, innan politiska riktlinjer och ställningstaganden hade tagits fram, och har därefter fortsatt under arbetet med planförslaget. Syftet har varit att samla in kunskap, erfarenheter och synpunkter från olika grupper i kommunen som underlag för planens inriktning och innehåll.

Den politiska styrgruppen för översiktsplanearbetet identifierade tidigt ett antal fokusgrupper som ansågs särskilt viktiga att involvera i dialogen. Syftet var att säkerställa att olika perspektiv på kommunens utveckling fångades upp i ett tidigt skede av planprocessen.

Den tidiga dialogen genomfördes under perioden våren 2024 till våren 2025 och omfattade olika former av dialoginsatser. Besök genomfördes i skolor i kommunen där dialog fördes med elever, en kvällsträff hölls med näringslivet och fysiska möten genomfördes separat med samtliga samebyar. Därutöver skickades en riktad enkät ut till unga kvinnor i kommunen i åldern 18–25 år, och en digital enkät fanns tillgänglig för allmänheten på kommunens hemsida.

Den tidiga dialogen resulterade i ett omfattande underlag och engagerade många personer i olika åldrar. Samtidigt framkom svårigheter att nå vissa grupper, särskilt unga kvinnor, där antalet enkätsvar var begränsat. Resultatet från den tidiga dialogen har sammanställts internt och har utgjort en viktig grund i arbetet med att ta fram planförslaget.

Under samrådstiden genomfördes även riktade samrådsaktiviteter i form av möten med näringslivet, skolelever och samtliga samebyar. Unga kvinnor bjöds in till ett planerat event på temat hållbarhet. Vid dessa tillfällen gavs möjlighet att lämna synpunkter på planförslaget.

Flera av dialogaktiviteterna har haft ett stort deltagande. Samtidigt kvarstod svårigheten att nå unga kvinnor även under samrådstiden, vilket medförde att det planerade hållbarhetseventet fick ställas in.

## Syfte med dialogen

Syftet med dialogen har varit att samla in ett brett underlag av synpunkter, kunskap och erfarenheter från olika grupper i kommunen som underlag för arbetet med översiktsplanen.

Genom att inleda dialogen innan politiska riktlinjer och ställningstaganden formulerats har kommunen haft möjlighet att ta del av synpunkter i ett tidigt skede, där dessa kunnat påverka planens inriktning och innehåll. Dialogen har därmed utgjort ett viktigt stöd i de avvägningar och prioriteringar som gjorts under planprocessens gång.

Dialogen har också syftat till att belysa olika behov och intressen i kommunen samt att skapa en bättre förståelse för de frågor som är viktiga för kommunens utveckling. Genom att involvera olika målgrupper har kommunen kunnat ta del av både vardagsnära erfarenheter och mer övergripande perspektiv.

Dialogen har även varit ett sätt att ge insyn i planprocessen och öka förståelsen för översiktsplanens roll i kommunens långsiktiga utveckling.

## Fokusgrupper

I ett tidigt skede av dialogarbetet identifierade den politiska styrgruppen ett antal fokusgrupper som bedömdes särskilt viktiga att involvera i arbetet med översiktsplanen. Urvalet syftade till att fånga en bredd av perspektiv kopplade till kommunens utveckling och framtida mark- och vattenanvändning.

Följande fokusgrupper har varit föremål för särskilda dialoginsatser:

- Allmänheten
- Barn och unga
- Näringslivet
- Rennäring
- Unga kvinnor

# Tidig dialog

## Barn och unga

Barn är samhällsmedborgare under 18 år, vilka har utmärkande behov, men sämre förutsättningar än vuxna att påverka den fysiska planeringen och samhällets utveckling. I arbetet med framtagandet av Jokkmokks kommuns översiktsplan har ett särskilt fokus lagts på att inkludera deras röster och perspektiv.

### **Barnperspektiv och barns perspektiv**

Att inkludera barn i samhällsplanering kan ske på två nivåer: barnperspektiv och barns perspektiv. Barnperspektivet innebär att vuxna gör bedömningar utifrån vad som anses vara barnets bästa. Barns perspektiv handlar däremot om att låta barn själva komma till tals och uttrycka sina tankar och idéer utan att vuxnas förväntningar påverkar deras svar.

Jokkmokks kommun har genom den tidiga dialogen strävat efter att ta tillvara barns egna perspektiv och stärka barnperspektivet i planeringen. Dialogen är ett sätt att omsätta barnkonventionen i praktiken och bidra till att barns erfarenheter och behov beaktas i arbetet med översiktsplanen.

### **Barnkonventionen**

Dialogarbete med barn och unga tar avstamp i barnkonventionen, som är Förenta nationernas konvention om barns rättigheter som antogs 1989. Barnkonventionen blev svensk lag den 1 jan 2020, vilket innebär att barns rättigheter och barns bästa ska beaktas och analyseras i alla beslut som rör barn. Barnkonventionen består av 54 artiklar vilka utgör en helhet och kan således inte läsas skilda från varandra. Grundprinciperna i konventionen som alltid ska beaktas gällande frågor som berör barn är:

Artikel 2: Alla barn har samma rättigheter och lika värde.

Artikel 3: Barnets bästa ska beaktas vid alla beslut som rör barn.

Artikel 6: Alla barn har rätt till liv och utveckling.

Artikel 12: Alla barn har rätt att uttrycka sin mening och få den respekterad.

## Hur arbetet har gått till

Våren 2024 besökte kommunalrådet, tillika kultur- och fritidsnämndens ordförande Henrik Blind, och barn- och utbildningsnämndens ordförande Per-Olof Hedström samtliga grund- och gymnasieskolor i Jokkmokks kommun. Syftet med besöken var att återkoppla elevernas inspel från dialogen om kommunens nya visionsdokument och samtidigt introducera ett nytt uppdrag kopplat till den kommande översiktsplanen.

### Frågor till elever i årskurs F-6

- Vad är bra med att bo där du bor?
- Hur tar du dig till och från skolan?
- Hur upplever du vägen till och från skolan?
- Hur upplever du skolans utemiljöer? Vad är bra, vad kan bli bättre?
- Om du inte är hemma på fritiden, var är du då? beskriv vad du gör där. Hur tar du dig dit?
- Finns allt du behöver för att kunna göra det du vill på fritiden? Saknas något? (Berätta om exempel)
- Var finns dina favoritplatser och varför är de favoriter?
- Var finns otrygga platser? Varför är platserna otrygga?

### Frågor till elever i årskurs 7-gymnasiet

- Vad är bra med att bo i Jokkmokks kommun?
- Ser du dig själv bo i Jokkmokks kommun i framtiden? Varför/varför inte?
- Hur upplever du skolans utemiljöer? Vad är bra, vad kan bli bättre?
- Om du inte är hemma på fritiden, var är du då? Beskriv vad du gör där. Hur tar du dig dit?
- Finns allt du behöver för att kunna göra det du vill på fritiden? Saknas något? (Berätta om exempel)
- Vilka platser uppskattar du och vill ska finnas kvar i framtiden?
- Finns det något som gör att du känner dig otrygg där du bor eller i områden du rör dig? I så fall var och varför?
- Vilken tror du är den stora hållbarhetsfrågan i Jokkmokks kommun 2050?

## *Genomförande*

Besöken uppskattades och blev på flera skolor ett första tillfälle till dialog och samtal om kommunens framtida utveckling. De bidrog också till ett viktigt relationsbyggande mellan kommunens politiska företrädare och barn och unga som dagens och morgondagens kommuninvånare. Efter besöken arbetade eleverna vidare med frågeställningarna tillsammans med sina lärare. Materialet skickades därefter in till kommunen och har sammanställts tematiskt utifrån de frågor som eleverna besvarade. Där det varit relevant har svaren även sorterats utifrån ålder eller geografisk hemvist.

## **Deltagare**

Följande skolor har lämnat in material:

- Porjus skola åk F-3 ca 8 elever
- Vuollerims skola åk F-5 ca 30 elever
- Vuollerims Friskola åk 6-9 ca 30 elever
- Östra skolan åk 7-8-9 ca 110 elever
- Bokensskolan 2 elever

Sammanlagt: ca 180 elever

## **Sammanfattning av dialogen**

### *Vad är bra med att bo i Jokkmokk?*

Barn och unga beskriver Jokkmokk som en plats som erbjuder trygghet, närhet till naturen och ett småskaligt samhälle som skapar gemenskap. I Porjus uppskattas lekparken och badplatserna som viktiga samlingsplatser, medan elever i Vuollerim och Jokkmokk lyfter fram slalombackar, fotbollsplaner och det lugna livet som fördelar. Närheten till skolan, skogen och lokala mötesplatser som biblioteket, utomhusbadet och fritidsgården ses som stora tillgångar.

Många unga framhåller också möjligheten att sporta och fiska som något positivt, och särskilt elever i årskurs 8 betonar tryggheten som det bästa med att bo i Jokkmokk. Det lilla samhället, med låg kriminalitet och få incidenter, skapar en känsla av säkerhet. Att skolorna är små upplevs som en fördel, då det bidrar till gemenskap och överskådlighet. Sammantaget beskriver många Jokkmokk som en vacker plats med en stark koppling till naturen, där tryggheten och närheten till både människor och resurser är det som uppskattas mest.

### *Framtiden i Jokkmokk*

Äldre elever har blandade åsikter om sin framtid i Jokkmokk, och svaren speglar både uppskattning och utmaningar. Många lyfter tryggheten, närheten till naturen och den småskaliga gemenskapen som starka fördelar. Samtidigt upplever flera att utbudet av

aktiviteter och möjligheter för äldre ungdomar är begränsat, vilket gör att Jokkmokk ibland beskrivs som tråkigt och för litet.

En betydande andel av eleverna ser sig lämna Jokkmokk, ofta för att studera vidare då de utbildningar de önskar inte finns på plats. Trots detta uttrycker många en vilja att återvända i framtiden, särskilt för att uppfostra sina barn i en trygg miljö eller leva nära naturen.

Bland de som ser sig stanna kvar är tryggheten och småskaligheten avgörande faktorer. För vissa, som har familjer engagerade i renskötsel, är den kulturella kopplingen till platsen en viktig anledning att stanna. Samtidigt finns en grupp som är öppna för att lämna Jokkmokk för en tid, men som ser det som en bra plats att återvända till senare i livet.

Sammantaget framträder en bild av Jokkmokk som en uppskattad plats med styrkor i trygghet och gemenskap, men där behovet av fler aktiviteter och möjligheter för äldre ungdomar är en tydlig utvecklingspunkt.

### *Skolvägar*

Skolvägarna upplevs överlag som korta och trygga, särskilt i Vuollerim, men elever i Porjus noterar tung trafik vid E45. Skolgårdar uppskattas generellt, men det finns önskemål om fler aktiviteter, särskilt för yngre barn, såsom gungor, klätterställningar och bättre utrustning för basket och fotboll.

### *Skolornas utemiljö*

#### **Porjus**

Eleverna i Porjus beskriver sin skolgård som enkel men med potential för förbättringar. De uppskattar en tunnel på gården som är populär att leka i, men saknar flera aktivitetsmöjligheter, såsom gungor, en skatepark, en barr och en gagaboll-arena. De efterfrågar också att jord och gräs på vissa områden förbättras för att göra skolgården mer inbjudande.

#### **Vuollerim**

På låg- och mellanstadiet i Vuollerim är eleverna mycket nöjda med sin skolgård. Den beskrivs som stor, platt och rolig, med flera aktiviteter som cykling och lekar. En elev uttrycker det så här: "Min skolgård är bra, rolig, säker och stor för att det finns inget dåligt som kan hända." Detta visar att skolgården upplevs som både trygg och funktionell av eleverna.

På friskolan i Vuollerim är de flesta elever nöjda med sin skolgård, där fotboll och leka jaga är populära aktiviteter under rasterna. Dock uttrycker några elever önskemål om gungor och en uppgradering av sittbänkarna. Någon påpekar också att det är skräpigt runt skolan i början av terminen och föreslår bättre städning.

## **Jokkmokk**

Elever i både årskurs 7 och 8 i Jokkmokk beskriver skolans utemiljö som funktionell men med utrymme för förbättringar, särskilt för de yngre barnen. Fotbollsplanen uppskattas av många, men det finns en tydlig önskan om fler lekredskap, såsom gungor och klätterställningar, för att göra rasterna mer engagerande för de yngre eleverna. Många upplever att de yngre barnen har tråkigt på rasterna på grund av begränsade aktivitetsmöjligheter.

För de äldre eleverna är basketplanen en populär plats, men det framkommer att den behöver rustas upp. Basketkorgarna är gamla, och det saknas både basket- och fotbollar, vilket påverkar användningen av området. Samtidigt ser eleverna behovet av att komplettera med fler aktiviteter som kan tilltala olika åldersgrupper. Sammanfattningsvis uttrycker eleverna att skolans utemiljö är "helt okej" men skulle bli ännu bättre med riktade förbättringar för både yngre och äldre elever.

### *Fritid och mötesplatser*

Fritidsaktiviteter spelar en central roll i barnens och ungdomarnas liv, och deras berättelser visar både uppskattning och behov av förbättringar. Platser som slalombackar, fotbollsplaner, fritidsgården och naturen är populära, men många efterfrågar fler organiserade aktiviteter. Ett återkommande hinder är bristen på kollektivtrafik, vilket gör att barn och unga ofta är beroende av skjuts från föräldrar för att delta i aktiviteter utanför sin närmiljö.

## **Porjus**

I Porjus nämner elever att de rider i Gällivare eller går på gymnastik i Jokkmokk, men ingen nämner fritidsaktiviteter som erbjuds i den egna byn. De uttrycker en saknad efter ett badhus, en gräsplan och fler elever i skolan för att skapa ett mer livfullt sammanhang.

## **Vuollerim årskurs F-5**

Elever i låg- och mellanstadiet i Vuollerim spenderar mycket tid med kompisar, åker slalom i Vuollerimbacken eller är i stallet. Några saknar en fritidsgård i Vuollerim, medan andra inte upplever något direkt behov av fler aktiviteter.

## **Årskurs 6–9 i Vuollerim och Jokkmokk**

De äldre eleverna, både i Vuollerim och Jokkmokk, är ofta ute och cyklar, hänger med kompisar eller är aktiva i slalombackar och på idrottsplatser. För många är slalombacken i Vuollerim och idrottsplatsen (IP) i Jokkmokk viktiga mötesplatser, men avståndet och bristen på kollektivtrafik skapar utmaningar för att ta sig dit, särskilt för de som bor längre bort. I Jokkmokk lyfter eleverna fritidsgården som en uppskattad plats men efterfrågar att den ska vara öppen oftare. Många uppskattar också att fiska och vara

ute i naturen, vilket framhålls som en värdefull del av fritiden. Biblioteket och skidbacken är också populära platser för fritid, men även här är bristen på transport ett hinder, särskilt för att ta sig hem efter aktiviteter. Några elever i Jokkmokk uppger att de saknar en plats att vara på och beskriver att de ibland bara promenerar på sin fritid.

### **Saknade resurser**

Eleverna efterfrågar fler organiserade fritidsaktiviteter, som bättre tillgång till fotbollstränare och att fritidsgården är öppen mer. Ett förslag som återkommer är en buss som kan hämta barn i byarna och köra dem till aktiviteter i Jokkmokk eller exempelvis backen i Vuollerim. Samtidigt uttrycker många förståelse för att man ibland måste "anpassa sig efter det man har," som en elev i Vuollerim beskriver det.

### *Platser vi vill bevara i framtiden*

Barn och unga i Jokkmokks kommun beskriver flera platser som särskilt betydelsefulla och som de vill se kvar i framtiden. Dessa platser varierar mellan olika åldersgrupper och geografiska områden, men gemensamt är att de erbjuder möjligheter till lek, samvaro och rekreation.

### **Porjus**

I Porjus är lekplatsen en central samlingspunkt där många barn spenderar tid. Skogen är också en uppskattad plats för lek och utforskande, medan hemmen, både egna och andras, fungerar som viktiga mötesplatser.

### **Vuollerim årskurs F-5**

Elever i Vuollerim lyfter fram Bomyrberget som en favoritplats, särskilt för slalomåkning och den vackra utsikten. Skolans baksida nämns också som en bra plats att leka på. För vissa är det hemmet som känns mest värdefullt, medan andra inte har en specifik plats de vill lyfta fram.

### **Årskurs 6–9 i Vuollerim och Jokkmokk**

De äldre eleverna har ett brett spektrum av uppskattade platser. I Vuollerim nämns slalombacken som en av de mest uppskattade platserna, tillsammans med skolgården, stallet, Rimhallen, selet, spegeldammen, lekparken, fotbollsplaner och Porsisjöarna. Vissa elever lyfter även fram näringsställen som Coop, D-corner och macken som viktiga mötesplatser.

I Jokkmokk framhåller elever i både årskurs 7 och 8 idrottsplatsen (IP), Multiarenan och fritidsgården Östra Hörnet som särskilt viktiga och oombärliga för deras fritid. Sameskolan nämns som en betydelsefull plats för samiska elever, med önskemål om att den ska inkludera högre årskurser. Talvatis och Storknabben är populära rekreationsområden, och biblioteket lyfts fram som en viktig mötesplats för lugnare stunder.

De platser som barn och unga uppskattar allra mest handlar om både lek, fritid och gemenskap. Eleverna uttrycker en stark önskan om att dessa platser ska bevaras och förbättras i framtiden, särskilt fritidsgården Östra Hörnet, IP, slalombacken i Vuollerim och rekreationsområden som Talvatis. Samtidigt lyfter många fram bristen på kollektivtrafik som ett hinder för att fullt ut kunna använda dessa platser, vilket gör transportlösningar till en viktig fråga för att öka tillgängligheten.

### *Hållbarhet*

Barn och unga i kommunen lyfter fram naturen som den viktigaste hållbarhetsfrågan. Många uttrycker en oro för att gruvor och andra exploateringar ska påverka naturen negativt, och understryker vikten av att bevara skogarna och naturmiljöerna för framtida generationer. Att stoppa klimatförändringarna ses också som en central del av hållbarhetsarbetet.

Flera elever betonar vikten av att hålla samhället rent och fritt från skräp, med förslag på fler soptunnor och insatser för att minska nedskräpning. Denna medvetenhet visar att barn och unga i Jokkmokk har en tydlig förståelse för både lokala och globala hållbarhetsutmaningar.

Utöver naturen nämns även andra aspekter av hållbarhet. Flera elever ser skolorna och sjukvården som viktiga hållbarhetsfrågor.

Sammantaget visar barnens och ungdomarnas svar en medvetenhet om att hållbarhet handlar om både ekologiska, sociala och samhälleliga aspekter – från att bevara naturen och stoppa klimatförändringarna till att säkra skolornas och Jokkmokks framtid.

## Allmänheten

Som en del av den tidiga dialogen samlades perspektiv in genom en digital enkät gällande utvecklingen av Jokkmokks kommun. Genom att scanna en QR-kod kunde personer svara på enkäten och totalt kom det in 77 svar. Frågorna har sammanställts utifrån populära teman. De två frågor som besvarats genom att placera ut platser på kartan har dels sammanställts per fråga och redovisas dels som kartbild och utifrån gemensamma tankar och idéer.

### Följande frågor ställdes i den digitala enkäten:

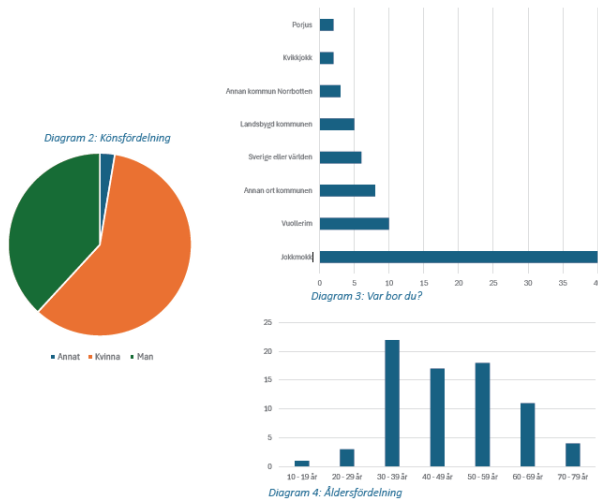
- Hur ska Jokkmokks kommun se ut om 30 år?
- Vilken tror du är den stora hållbarhetsfrågan i Jokkmokks kommun år 2050?
- Vad utmärker Jokkmokks kommun år 2050 som samhälle och plats?
- Om du bor i kommunen, vad behövs för att du ska bo kvar?
- Om du inte redan bor i kommunen, vad skulle få dig att flytta hit?
- Om du är besökare, vad är främsta skälet till ditt besök?
- Vilka är de viktigaste frågorna för översiktsplanen att hantera? Välj en eller flera alternativ: Näringsliv, fritid, bostad, trafik, naturmiljö, turism, risk, klimat, kulturmiljö, annat. Berätta gärna varför du tycker att dessa är de viktigaste frågorna.

Frågor att besvara genom att markera i kartfunktion:

- Vilka platser uppskattar du och vill ska finnas kvar i framtiden?
  - Varför uppskattar du denna plats?
- Om du fick drömma och välja fritt, var i kommunen skulle du vilja bo?
  - Varför skulle du vilja bo här?

## Dessa svarade på dialogen:

- 77 svar på enkäten
- Boende över hela kommunen
- Främst i åldrarna 30 – 69 år



## Sammanfattnings av dialogen

### Uppskattade platser

#### Jokkmokks orter och byar

Flertalet personer har markerat ut platser i eller kring kommunens olika orter som ställen de uppskattar. Motiveringarna handlar till stor del om känslan av hemma. Det är den plats man är född och uppvuxen på, miljön där ens barn växer upp eller orten man bosatte sig i när man valde att flytta hit. Naturen kring orterna är ytterligare en gemensam nämnare till varför de pekas ut som uppskattade platser. Vidare lyfts vikten av samhällsservice på orterna. Dels uppskattas den service som finns idag samtidigt som det finns en oro att viktiga funktioner ska lägga ner. Gemensamt för många orter och byar är också engagemanget från de boende.

I Jokkmokk nämns specifikt golfbanan vid Jokkmokks idrottsplats som en favoritplats. Även Notuddens aktiviteter kopplat till bad och lek samt området kring Talvatis sjö med lekplats pekas ut. Notudden och Talvatis är viktiga platser för familjer och barn.

Porjus läge vid Luleälven är uppskattat av många.

Järnvägen i Murjek är viktig och möjligheten till resa med tåg uppskattas. Den knutpunkt som järnvägen utgör får inte försvinna.

I Vuollerim lyfts särskild uppskattning till det ideella engagemanget och föreningslivet. Här finns en sammanhållning och drivkraft att bidra och hjälpas åt.

Vikten av att bevara samhällsservice i Kåbdalis lyfts också fram.

## Natur och närhet till vatten

Naturen i kommunen uppskattas av många. Det handlar både om naturen kring sin egen bostad, omtyckta platser och leder i den tätortsnära naturen eller friluftsområden och vandringsstråk i kommunens naturreservat och nationalparker.

I enkäten lyfts tätortsnära natur som Talvatissjön, Storknabbeområdet, Getberget och Kvarnbäcksleden fram som flitigt nyttjade och uppskattade platser.

Pärlälvens naturreservat uppskattas och beskrivs som en vacker plats med lockande natur. Vandringsstråk bör rustas upp och utvecklas.

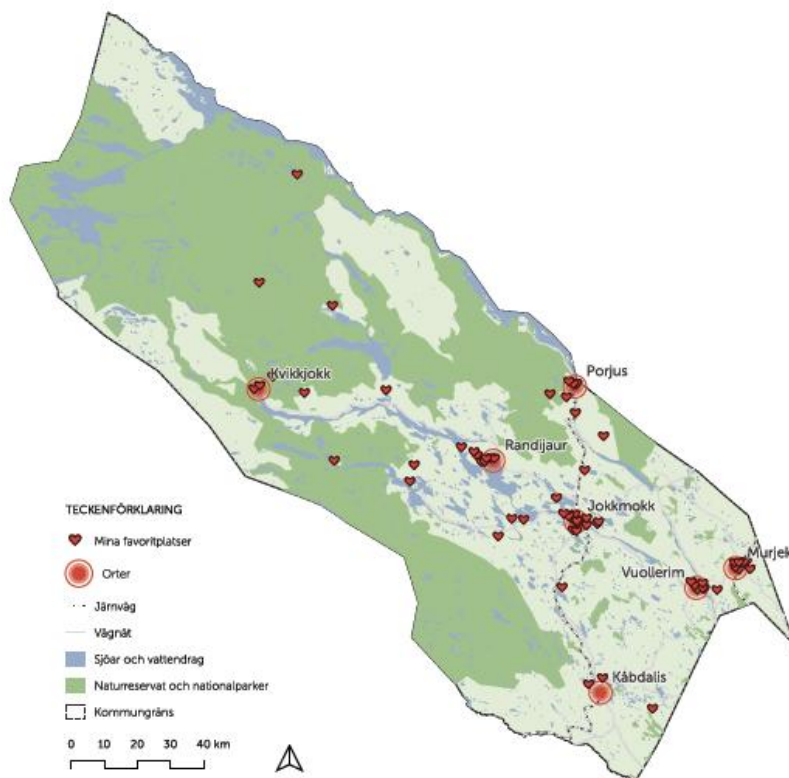
Naturen vid sjön Karats och vid Kvikkjokk är omtyckt.

Området kring Roavvoajvve med orörd natur uppskattas.

Sarek och Muddus i Laponia, beskrivs som fantastiska friluftsområden och vandringsplatser.

Gállok är en uppskattad naturskön plats. Här finns oro för en gruvetablering i området.

Stora Luleälv lyfts som en uppskattad plats. Här finns en önskan om att älvfårorna blir levande igen utan stora regleringsnivåer.



## Drömboende

### I naturen – nära sjö och älv

Närhet till skogen, sjön eller älven är något som flera lyfter upp som kvaliteter när de tänker fritt kring sitt drömboende. Just tomter i anslutning till sjö eller älv är eftertraktat. Flera personer reflekterar kring människans påverkan på naturen och önskar bosätta sig på platser som inte påverkats av skogsbruk eller vattenkraft. Även oro kring gruvetabering och elproduktion nämns som faktorer som minskar viljan att bosätta sig på en plats.

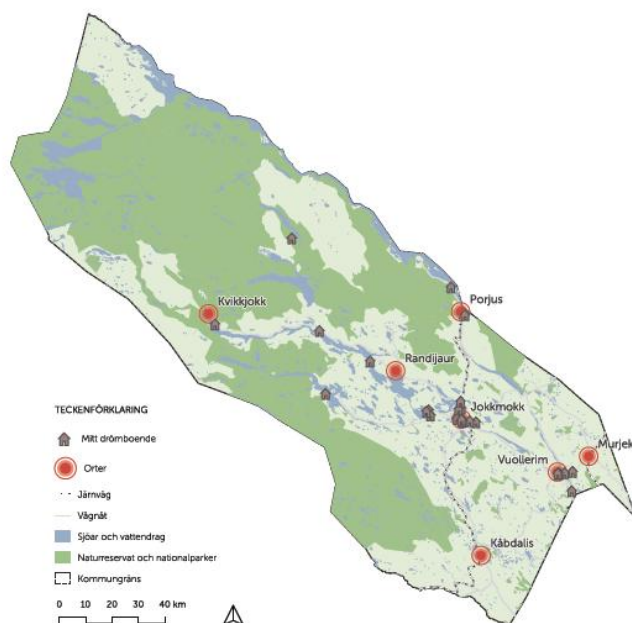
### I orterna

Många personer har markerat ut sitt drömboende i några av kommunens orter. Dels har Jokkmokk pekats ut som en drömplats att bo på. Några av sakerna som uppskattas med Jokkmokk är närheten till service och att man inom gångavstånd når exempelvis matbutiker, gym och bibliotek. Att bo centralt men ändå ha närhet till skog och vatten är en annan aspekt som gör Jokkmokk attraktiv. Några lyfter också möjligheten till en fin bostad med relativt billig hyra som en anledning.

Även Vuollerim pekats ut som en drömplats att bo på. Det välkomnande samhället med en trygg miljö att växa upp i är anledningar till detta.

### I mindre byar nära Jokkmokk

En kombination av närhet till Jokkmokks serviceutbud och närhet till vacker natur och vatten är något många drömmer om. Att bosätta sig i någon av de mindre byarna med pendlings- eller cykelavstånd till Jokkmokk är eftertraktat. Exempelvis nämns Vaikijaur, Purkijaur, Östansjö, Mattisudden och Saskam. Att bo med skogen in på knuten, vid vattnet, med vacker utsikt, lite avsides önskas av många.



## *Stark arbetsmarknad*

### **Ökande befolkning och inflyttningskraft**

Majoriteten av de svarande önskar att kommunens befolkning växer på sikt. Några ser det som möjligt att en befolkningsökning kan ske medan andra har en oro för att kommunen inte kommer finnas kvar i framtiden. Några säger att de redan har tappat framtidstron.

Flera menar att en ökande befolkning är den största hållbarhetsfrågan för kommunen i framtiden och lyfter fram att det hänger ihop med arbetsmarknaden. Utflytt från kommunen målas upp som ett problem idag. Några lyfter fram att inflyttning till hela kommunen är viktigt, inte bara till Jokkmokk. Att satsa på att behålla kommunens ungdomar tycker många är viktigt för att de ska bo kvar i kommunen. Vissa tänker att kommunens unika natur och kultur utgör en viktig del i att locka fler till att bosätta sig här.

### **Jobb**

En stor del av svaren handlar om vikten av en stärkt arbetsmarknad i kommunen. Arbetstillfällena ses som en grundbult i frågan om en ökande befolkning och möjligheten till samhällsservice. Flera tycker att detta är den största hållbarhetsfrågan för Jokkmokk i framtiden. Många anger också att möjligheten till arbete är den avgörande faktorn för om man bor kvar i kommunen på sikt.

Flera resonerar kring vilken typ av arbeten man önskar locka till kommunen. Företagsetableringar nämns av många, där några helst ser att större företag flyttar hit medan andra pratar om vikten av en hållbarhetsprofil. Samtidigt lyfts det att jobb inom vård- och omsorg samt skolan är attraktiva. Att satsa på arbete för ungdomar nämns också, vilket man menar gör att de stannar kvar i kommunen. Några lyfter också potentialen i att arbeta på annan plats. Möjligheten till distansarbete har gjort att många kan ta med sig jobbet dit man flyttar. Detta ses som en möjlighet att locka välutbildade personer som söker lugnet och närhet till naturen. Se mer om tankar kring arbetsmarknad och etableringar under rubrikerna Hållbar näring och Kreativ & kulturell nod.

## *Samhällsservice, skola och utbildningsmöjligheter*

Många lyfter att kommunen brister när det kommer till skola och utbildning, både när det gäller utbud och kvalitet. De framför vikten av att satsa på barn, ungdomar och skola för kommunens framtid. Det pekas bland annat på bristen på kompetent personal, ekonomiska resurser och utbildningsmöjligheter.

Folk vill se ett större utbud i alla nivåer. Allt från förskolor till gymnasielinjer och högre utbildningar, samt distansutbildningar så att folk ska vilja stanna kvar men också flytta dit. Man vill även se mer stimulerande och utvecklande miljöer vid befintliga skolor.

### **Vård och omsorg**

Det finns en stor mängd invånare som lyfter bristen på anläggningar för vård och omsorg som behövs i livets alla skeden.

En del lyfter att de känner sig otrygga på grund av att det inte går att få hjälp dygnet runt ifall något skulle inträffa.

Det saknas bland annat tandvård, 24h läkarjour, ungdomsmottagning, fler ambulanser, äldrevård och andra viktiga samhällstjänster. Bristerna gör exempelvis att en del är oroliga över att åldras i Jokkmokk och överväger att flytta om läget inte förbättras. Man vill även se bättre stöd för den åldrande befolkningen när det kommer till äldreboende, hemtjänst, mellanboende, och så vidare.

### **Övrig service**

En del lyfter att de vill ha en ökad tillgång till service i närmre anslutning till bostaden. Detta gäller exempelvis butiker, postombud, mataffärer, caféer, osv.

## *Naturens långsiktiga värden*

### **Värna om värdena**

Många väddar om att kommunens världsunika natur ska bevaras och skonas från mer exploatering. Man vill se god förvaltning och hushållning av de resurser som kommunen har och att man framöver agerar med stor aktsamhet och omsorg när det kommer till kommunens orörda natur. Det finns en vilja att hålla exploatörer (utländska och inhemska) borta från kvarstående naturtillgångar och naturresurser. Många lyfter att kommunen har agerat utifrån ett kortsiktigt tänkande när det kommer till vinster, vilket har resulterat i en uppostring av stora naturvärden i jämförelse.

### **Dragningskraft**

Många anser att Jokkmokks tillgång till höga naturvärden och orörd natur är en stor förutsättning till att öka inflyttningen av naturintresserade människor till kommunen. De påpekar även att Jokkmokks skyddade områden utmärker kommunen och lockar besökare från hela världen. Man vill se att kommunen tar tillvara på, utvecklar och på ett hållbart sätt drar nytta av dess unika tillgångar. Detta kan i sin tur göra Jokkmokk till en blomstrande turistkommun.

## *Aktivitetsutbud och mötesplatser*

### **Sport och fritid**

Vikten av en aktiv fritid värnas av många. Fler nämner att det är viktigt att stötta och utveckla föreningslivet för att detta fortsatt ska vara möjligt i framtiden.

Några tycker att fritidslivet ska utvecklas till mer än skidor, hockey och fotboll. Några tycker att man ska satsa mer på kultur, dans, sång och idrott. Andra aktiviteter som nämns i svaren är en tillgänglighetanpassad simhall, sporthall, ett större cykelcenter med en cykelbana med hopp och skatepark. Förslag att utveckla Talvatis med året runt-fik, toaletter och möjlighet till olika friluftaktiviteter som cykel, hundspår, klättring, spa och isvak (vid hotellet) lyfts också fram.

### **Friluftsliv**

Många tycker att det är viktigt med tillgång till bra friluftsliv och menar att det behövs för att man ska trivas och må bra. Några tycker att Jokkmokk ska profilera sig som en mysig inlandskommun dit naturintresserade människor flyttar för att leva närmare naturen. Att Ortsbor har förtur till natur och friluftsliv anses viktigt för att det ska finnas ett värde med att vara skriven här.

### **Något för alla åldrar**

Flera resonerar kring utbudet och möjligheten till aktiviteter för personer i olika åldrar. Framför allt lyfts platser och aktiviteter för barn. Dels önskas roliga och lekfulla miljöer i centralorten för barn och fler lekplatser i samhället för både små och stora barn. Även aktiviteter för ungdomar efterfrågas, exempelvis sport och kultur.

Trevliga mötesplatser för äldre är också något som efterfrågas, exempelvis bänkar och bord som är sköna att sitta på. Även föreningsliv för såväl unga som gamla lyfts fram.

### **Året runt**

Möjligheten till aktiviteter under alla årstider lyfts fram av flera. Dels handlar det om platser för barn inomhus när det regnar eller är kallt, som bowling, lasergame, trampolincenter, biljard. Även lekplatser inomhus efterfrågas. Några lyfter även mötesplatser för ungdomar när det är kallt, en plats att fly vinterns kyla. Att motorgården ska ha öppet året runt lyfts också.

### **Mötesplatser**

Platser att mötas på för alla åldrar efterfrågas. Det handlar både om kommersiella platser som ett kvällsöppet café eller en trevlig pub att avsluta dagen på efter jobbet,

biograf eller restauranger. Andra förslag är mötesplatser för äldre, en samlingsplats för EPA-traktorer och Folkets hus.

## *Kreativ och kulturell nod*

### **Kulturliv**

Flera lyfter fram kommunens kulturliv som en av dess främsta tillgångar. Jokkmokk beskrivs som en plats där natur och kultur står i centrum för samhället och lockar människor från hela världen.

Många är inne på att kulturen är en viktig del för näringen inom kommunen. Att basindustrin ska bygga på olika former av kulturutförande, såsom slöjd, dans, teater, litteratur, skrivande och mathantverk. Några menar att kulturen är den enda vägen framåt för kommunen då kommunen har haft svårt med industrisatsningar. Några menar också att kulturen har potential att vända den bristande framtidstron och frågar sig om kulturen kan vara det som överlever och kan locka nya människor.

Olika röster önskar att Jokkmokk satsar på kulturen. Flera önskar sig ett stärkt kulturliv med större utbud av evenemang och att man satsar mer på sång och dans. Några lyfter idén om att skapa Norrbottens häftigaste och mest intima kulturscen.

Mer specifikt lyfts idéer om att utveckla Jokkmokk till en hållbar och kreativ hub. Exempelvis föreslås en kulturell nod vid Talvatis och hotellet med plats för samarbeten och utbyten, evenemang och kulturella aktiviteter. Kulturen lyfts också som viktigt för att skapa gemenskap. Genom film, teater, musik och festivaler kan nya traditioner skapas. Detta anses väldigt viktigt och som ett sätt för människor att lära känna varandra. Det är svårt för nyinflyttade att hitta vänner och trivas.

Några lyfter också vikten av att jobba med attityder och menar att det finns en machokultur samt bildningsförakt som upplevs begränsande. Andra lyfter ett missnöje över kommunens värdegrund.

### **Samisk kultur och rennäring**

Flera vill att kommunen ska ha en tydlig samisk profil med levande samisk kultur och rennäring. Renskötseln måste respekteras i samband med detaljplanering. Några önskar att Jokkmokk utvecklas till ett nav i kultursverige och kultursåpmi.

### **Föreningsliv**

Föreningslivets roll lyfts som viktig för ett fungerande kulturliv. Man vill att Jokkmokk ska kännetecknas av ett rikt kulturliv med aktiva föreningar och social sammanhållning.

## *Centralort och byar*

### **Centralort vs. byar**

Många har en önskan om att få liv i byarna kring centralorten. Man vill göra byarna attraktiva för dem som bor där idag och för framtida invånare. Man ska vilja bosätta sig, samt ha anledningar att stanna kvar. Man vill se en ökad inflyttning till alla orter inom kommunen, inte bara i centralorten. Det framförs att byarna är viktiga för Jokkmokks framgång och överlevnad och bör därför prioriteras när det kommer till utveckling. Det som många saknar i byarna är bland annat god service, arbetstillfällen och transportmöjligheter. Bland annat så nämns byarna Vuollerim och Porjus.

Det har påpekats att byar bör pekas ut som LIS-områden för att möjliggöra expansion vid attraktiva lägen nära sjöar och vattendrag och därav få bättre underlag för samhällsservice. Vikten av att behålla skola och förskola i byarna har lyfts.

### **Infrastruktur**

Många upplever att infrastrukturen är bristfällig inom kommunen och särskilt när det kommer till byarna kring centralorten. Bland annat vill man se ökad kollektivtrafik, tätare bussturer, åtgärdat gatunät och trafikkameror. Det finns ett stort behov av kollektivtrafik mellan byarna och Jokkmokk, bland annat sträckan Älvsbyn- Jokkmokk, vilket strandsätter bofasta invånare längs väg 45.

## *Hållbar näring*

### **Besöksnäring och turism**

Många tycker att kommunen ska satsa på turism. Framför allt handlar det om besöksnäring kopplat till friluftsliv och natur. Olika förslag som fokus på vildmark, olika utomhusaktiviteter och fjällturism lyfts fram. Flera önskar att turistnäringen ökar på sikt men menar att ett större turisttryck inte får ske på bekostnad av naturvärden, ortsbefolkningens tillgång eller rennäringen.

Flera pekar på vikten av ett samarbete med den samiska befolkningen för att utveckla en hållbar turistnäring som inte står i konflikt med rennäringen.

Några menar att det inte är lönt att satsa på besöksnäringen eftersom det inte anses kunna försörja fler personer än vad det gör idag. Medan andra tycker att man ska satsa på fler småskaliga näringsidkare och större turistmagneter.

### **Industrisamhället och den lokala näringen**

Många är oroliga för och motsätter sig en etablering av en gruva, samt andra storskaliga exploateringar/ industrier. Man menar att naturen måste skyddas från intrång. Uttrycket "gruvfri" kommun nämns av flera. Många vill se ett stopp för exploatering och bortforsling av naturresurser och anser att dessa aktörer söker en snabb ekonomisk vinning som inte bidrar till samhället. I stället vill många se små nischade företag med

fokus på tillverkning av färdiga produkter, att lokala näringar tillvaratas samt att man satsar på att locka hit företag genom att erbjuda en hållbar framtid för dem.

Några är inne på att naturen ska leva i symbios med industrin. Andra menar att de vill se minst två gruvor i bruk på sikt. Några vill se en stark vattenkraft medan andra tycker att fokus ska vara på förnybar energiförsörjning med stor andel som kommer från solen. Vissa menar att man behöver förhålla sig kritisk till den gröna omställningen och inte haka på i omställningen utan att reflektera över besluten. Specialisering inom grön energiteknik lyfts upp som förslag av andra.

Flera lyfter vikten av ett ökat kommersiellt utbud av exempelvis bagerier, caféer, och pubar. Möjlighet för företagare att ha sina verksamheter mer centralt i Jokkmokk är också något som efterfrågas av några. Man menar att det är viktigt att synliggöra de befintliga verksamheter som finns genom att erbjuda lämpliga lokaler för företagare.

Att bli mer självförsörjande lyfts också fram av några. Man vill se mer cirkulär odling som ger närproducerade och ekologiska matvaror på en kommunal nivå. Önskemål om att dessa matvaror sedan kan säljas lokalt i matbutiken lyfts också fram.

### **Rennäringen**

En levande rennäring tycker flera är viktigt. Att renskötseln ska respekteras i samband med detaljplanering lyfts fram som en del i detta.

## Näringslivet

I november 2024 genomfördes ett dialogmöte med näringslivet som en del av den tidiga dialogen. Vid mötet deltog 23 företagare och representanter för det lokala näringslivet.

### Diskussionsfrågor:

- Vad vill du att Jokkmokks kommun ska vara som plats år 2050, som samhälle och för näringsliv?
- Beskriv hur upplever du förutsättningarna för att bedriva företagsverksamhet i Jokkmokks kommun.
- Vad behöver din näring/ditt företag för att kunna finnas och utvecklas i framtiden i Jokkmokks kommun?
- Finns det geografiska områden som är särskilt viktiga för utvecklingen av den näring du företräder/ en viss typ av näring?

## Sammanfattning av dialogen

### *Jokkmokk 2025*

År 2050 ser invånarna och näringslivsaktörerna i Jokkmokks kommun en framtid där kommunen har utvecklats till ett blomstrande, hållbart och inkluderande samhälle. Ett diversifierat näringsliv, där den gröna omställningen har skapat nya arbetstillfällen och förbättrade förutsättningar för befintliga företag. Denna omställning har också stärkt basnäringarna, vilket har lett till fler och nya jobb.

Samhället har utvecklats till en plats där både unga och äldre vill bo kvar, men också en plats som folk vill flytta till. Utflyttningen har vänt till inflyttning och Jokkmokk har blivit det självklara valet för folk som vill bosätta sig i norra Sverige. Ett sätt att uppnå detta är genom att bredda utbudet av aktiviteter för barn och unga, för att på så vis skapa ett attraktivt samhälle. Ett annat är att det ska finnas en ökad trygghet, god gestaltning och attraktiva boendemiljöer för alla.

Befolkningen har vid år 2050 ökat, vissa av dialogdeltagarna har specificerat med att säga 4 000 – 5 000 invånare i Jokkmokk tätort och andra föreställer sig 6 000 – 8 000 totalt i kommunen. Man hoppas att större industrietableringar har bidragit till tillväxt i kommunen och att det finns en väl fungerande skola, vård och omsorg. Man hoppas även på en bättre infrastruktur som främjar transporter och digitalisering.

Jokkmokk har blivit ett samhälle som förenar tradition och nytänkande, och som nyttjar sina unika natur- och kulturvärden. Kommunen har tagit en aktiv och internationell roll i den gröna omställningen och byggt en bas för nya jobb och ett smart entreprenöriellt ekosystem som lockar nya invånare. Forskning och utveckling inom energibranschen har fått mer fokus, och överlag ett mer diversifierat näringsliv. Man lyfter även vikten av att

unga ges bättre förutsättningar att starta eget, t.ex. genom ett "näringslivshus" som gemensam mötesplats där man kan utbyta erfarenheter. Det är även viktigt att Jokkmokk fortsatt har ett starkt och aktivt föreningsliv. Jokkmokk ligger i toppen vad gäller besöksnäring och man arrangerar fler toppevent, såsom Nordensköldsloppen, och goda digitala förutsättningar har också bidragit till denna positiva utveckling.

### *Behov och utveckling*

För att näringslivet i Jokkmokks kommun ska kunna finnas och utvecklas i framtiden är det avgörande att förbättra infrastrukturen. Detta gäller tillgänglig kollektivtrafik, ett förbättrat vägnät med särskilt fokus på tätorterna, utbyggnad av laddinfrastruktur och tillförlitliga data- och telekommunikationstjänster. Man nämner även vikten av regelbundet underhåll och tydlig skyltning av vägar, leder och rastplatser för att förbättra tillgängligheten och säkerheten. Andra exempel som framkommer är effektiva transferlösningar och strategiskt placerade skoterpassager genom skyddade områden.

Man anser att det är av stor vikt att attrahera fler människor, särskilt yngre och personer i arbetsför ålder. Dels behövs det för att skapa ett större kundunderlag, dels för att förbättra kompetensförsörjningen. Tillgång till utbildad arbetskraft bland annat genom utvecklingen av Campus Jokkmokk är avgörande för att en sådan utveckling ska vara möjlig.

Överlag krävs en välfungerande välfärd och service, särskilt nämns räddningstjänsten och sjukvården som extra viktiga. Attraktiva boenden nämns också som en viktig nyckel i att få människor att flytta hit/bo kvar.

Ur ett ekonomiskt perspektiv behövs även bättre lokala och hållbara finansieringsmöjligheter, särskilt nämns för destinationsutveckling och besöksnäring. Man behöver även försöka uppnå ökade turistströmmar som kan bidra till ekonomisk tillväxt och utveckling i kommunen och att försöka få förbipasserande turister att stanna och spendera mer pengar i kommunen.

En annan nyckelfaktor för att näringslivet i Jokkmokks kommun ska kunna finnas och utvecklas i framtiden är samverkan. Både mellan företag, föreningar, inom och utom kommunen. Engagemang kring den gröna omställningen och en gemensam process för att definiera besöksnäringens roll är nödvändigt. Utbildning, samarbete samt en djupare förståelse för olika näringars (ex. besöksnäring och skogsnäring nämns) betydelse, är viktiga faktorer. Kommunen behöver visa större engagemang och fungera som en mellanhand gentemot myndigheter, samt vara ett nav för nätverkande.

För att underlätta för företag bör tillståndsprocesser förenklas och kommunen ska vara stödjande och möjliggörande, inte en bromskloss. Snabba beslut och korta kontaktvägar är viktiga för att främja ett dynamiskt och samarbetsinriktat näringsliv.

Det finns olika åsikter kring reservat och reservatsbildningar, vissa förespråkar stopp för nya reservat, andra att det ska vara relevanta och adekvata bytesmarker vid reservatsbildningar och somliga att det är viktigt att fortsätta skydda och bevara skyddad natur, men utan att det hindrar brukbar skog. Det lyfts förslag om att en kommuntäckande skogsbruksplan är nödvändig, men också naturen som en viktig resurs för duodji och rennäringen, och att det finns mycket kunskap om förvaltning inom samiskt hantverk.

Man efterfrågar innovativa lösningar för markanvändning som är förankrade i näringslivet. Det behövs utpekade områden för turism, besöksnäring och industrietableringar, samt fler LIS-områden längs orterna, exempelvis Vajkijaur.

Kultur lyfts också som en viktig faktor. Det finns behov av fler gallerier, museer och utställningshallar för att främja konst och kultur. Verkstäder och kreativa utrymmen är viktiga för att stödja lokala konstnärer och hantverkare. Ett exempel som tas upp är att man hade velat ha möjlighet för utställningar västerut mot fjällstråket, för att dra nytta av den natursköna omgivningen och attrahera besökare.

### *Förutsättningar*

Förutsättningarna för att bedriva företagsverksamhet i Jokkmokks kommun upplevs på olika sätt av företagarna. Många ser stora möjligheter och beskriver att det finns bra förutsättningar och att det finns goda stödstrukturer för företagare och en stark potential för att utveckla besöksnäringen. Det finns också en positiv syn på det lokala nätverkandet och den enkla, personliga kontakten som underlättar affärsverksamheten.

Samtidigt finns det många utmaningar såsom befolkningsutvecklingen, kompetensbrist och höga kostnader för exempelvis värme och transporter. Det lokala kundunderlaget är dessutom begränsat vilket påverkar vissa verksamheter negativt. För att förbättra förutsättningarna behövs större engagemang från kommunen, som kan fungera som en mellanhand gentemot myndigheter och förenkla tillståndsprocesser.

Det finns också behov av bättre kommunikationer, inklusive telefontäckning och förbättrad infrastruktur, bl.a. nämns inlandsbanan. För att stödja besöksnäringen behövs hållbara lösningar för att hantera kostnader och nedskräpning, samt att områden med potential för hållbar turism inkluderas i översiktsplanen.

Företagarna efterlyser mer samverkan och dialog med kommunen för att kunna vara aktiva i den strategiska samhällsplaneringen. Det finns också önskemål om utbildningar och forum där erfarna företagare kan stötta yngre entreprenörer. Slutligen är det viktigt att fortsätta utveckla förutsättningarna för skogsbruk och att hitta en balans i användningen av skyddade områden, med hänsyn till både naturvård och näringslivets behov

## *Utvecklingsområden*

Överlag lyfter man att områden i närhet till centralorten med tillhörande service är extra viktiga för utveckling av all olika typ av näringar.

För besöksnäringen nämns särskilt Pärälven och Kvikkjokksstråket som viktiga områden och att det för Kvikkjokksstråket finns behov av att tydliggöra områden/stråk för turism. Generellt anser man att skyddade naturområden och fiskevatten behöver tillgängliggöras bättre.

Det lyfts även att skogsridåer mot vatten och vägar är viktigt.

LIS-områden kring byar och centralorten lyfts som en utvecklingspunkt.

## Rennäringen

Under oktober till december 2024 hölls separata dialogmöten med samebyarna Jåhkågaska, Sirges, Slakka, Tuorpon, Udtja och Gällivare skogs. Samtliga dialoger hade samma upplägg och utgick från följande frågeställningar:

- Vad hoppas du på 30 år framåt i tiden?
- Vilka är de största utmaningarna för rennäringen?
- Hur ser de utmaningarna ut geografiskt? Möjligheter
- Vilka är de största möjligheterna för rennäringen i framtiden?
- Hur ser möjligheterna ut geografiskt?
- Hur vill ni delta i den fortsatta ÖP-processen?

Under vintern 2025 fick samtliga samebyar ta del av ett utkast till samrådsförslaget och erbjöds möjlighet att lyfta synpunkter på förslaget. Jåhkågaska samt Udtja sameby valde att träffa kommunen i ett uppföljande möte.

Vid mötet framkom inspel och synpunkter som ledde till förändringar i ställningstaganden och innehåll samt ändringar av bland annat utpekade utredningsområden i markanvändningskartan.

## Sammanfattning av dialogen

### *Framtiden*

#### **Landskapets funktion och renskötselns förutsättningar**

Renskötseln beskrivs som starkt beroende av att landskapet fungerar sammanhängande över stora ytor och över tid. Betesmarker används vid olika delar av året och är beroende av att renarna kan röra sig mellan dessa utan hinder. Flyttleder och traditionella stråk lyfts som avgörande funktioner snarare än enskilda geografiska ytor. När sådana samband bryts upp påverkas möjligheten att bedriva renskötsel i sin helhet, eftersom andra områden då får ta ett större tryck eller inte kan nås alls.

Det framgår också att flera marker används återkommande inom samma årscykel och att platsers betydelse varierar beroende på årstid. Ett område kan vara kritiskt under en kort period, vilket gör att även tillfällig störning får stor betydelse. Den här typen av säsongsbunden användning lyfts som central att ta hänsyn till i planeringen.

#### **Förändrade förutsättningar för bete**

Tillgången till lav beskrivs ha försämrats kraftigt i stora delar av området. Flera exempel ges där tidigare betesmarker inte längre fungerar på grund av att lav saknas eller är svåråtkomlig. Kalavverkning, täta planteringar och bristande skogsvård anges som bidragande orsaker, men även klimatförändringar spelar in.

Hårdare snö, isbildning och förändrade väderförhållanden gör att renarna i många fall inte kommer åt marklaven, även där den finns. Detta leder till att stödutfodring blivit allt vanligare. Flytten sker också snabbare än tidigare i vissa fall, eftersom renarna lämnar områden där betet inte fungerar. Det förändrar både planeringen och arbetsbelastningen i renskötseln.

### **Utveckling och ökade markanspråk**

Framtiden kopplas tydligt till hur olika former av utveckling påverkar markanvändningen. Energiproduktion, kraftledningar, gruvor, industrietableringar och annan infrastruktur lyfts återkommande som exempel på verksamheter som tar mark i anspråk. Även om varje enskild etablering kan framstå som begränsad, framhålls att den samlade effekten är omfattande.

Utbyggnad av vägar, serviceanläggningar och andra följdstrukturer ses som en del av detta, eftersom de innebär ytterligare störningar och ökad tillgänglighet i områden som tidigare varit mer ostörda. Den så kallade gröna omställningen beskrivs därmed inte enbart som en möjlighet, utan också som en process som innebär ökat tryck på rennäringens marker.

### **Samexistens och användning av mark över året**

Möjligheten att kombinera rennäring med andra verksamheter diskuteras, men kopplas tydligt till behovet av styrning. Flera exempel ges där samma område skulle kunna användas för olika ändamål under olika tider, till exempel att skogsland används för besöksnäring sommartid när renarna befinner sig i fjällen.

Samtidigt framgår att detta kräver god kännedom om rennäringens rörelsemönster och att andra verksamheter anpassas efter dessa. Utan sådan anpassning riskerar konflikterna att öka, särskilt i områden där renskötseln är beroende av ostörda förhållanden under vissa perioder.

### **Ekonomiska villkor och fortsatt näring**

Möjligheten att fortsätta bedriva renskötsel hänger samman med ekonomiska villkor. Ökade kostnader för bränsle, transporter och utfodring lyfts som återkommande problem. För yngre renskötare lyfts särskilt svårigheten att få bärighet i verksamheten när renantalet är lägre och kostnaderna höga.

Slakt och förädling sker i stor utsträckning utanför kommunen, vilket innebär både ökade transporter och begränsad möjlighet att skapa mervärde lokalt. Regelverk kring livsmedelshantering nämns som en faktor som begränsar möjligheten att utveckla småskalig förädling. Sammantaget påverkar detta förutsättningarna att föra näringen vidare.

## *Utmaningar*

### **Samlad påverkan och fragmentering**

Markerna beskrivs som allt mer uppdelade till följd av olika ingrepp. Skogsbruk, kraftledningar, vägar, gruvor, vindkraft och andra etableringar påverkar tillsammans hur landskapet kan användas. Det är inte enskilda projekt som lyfts som avgörande, utan att många påverkanstyper samverkar och förstärker varandra.

När marker fragmenteras blir det svårare att använda dem flexibelt. Om ett område inte längre fungerar påverkas flera andra delar av landskapet, eftersom renskötseln är beroende av att kunna växla mellan olika beten. I områden där intrången är många beskrivs det som svårt att hitta fungerande alternativ.

### **Flyttleder och konkreta hinder i terrängen**

Det ges många exempel på konkreta problem i flyttleder. Passager över älvar, vid broar och längs vägar beskrivs som svåra att hantera. Även områden med mycket infrastruktur, som ställverk och järnvägsområden, nämns som hinder.

Inlandsbanan lyfts särskilt fram som ett problem, där ökad trafik och oannonserade tågrörelser gör det svårt att planera flytt. Olyckor förekommer och ersättningen upplevs inte motsvara den faktiska förlusten. Det framkommer också att det inte finns tillräckliga åtgärder för att minska problemen, såsom hastighetsanpassning eller bättre samordning.

### **Skogsbruk och minskad betestillgång**

Skogsbrukets inriktning påverkar rennäringen i stor omfattning. Kalhyggen och täta planteringar innebär att marken saknar lav under lång tid. Contortaskog lyfts som särskilt problematisk eftersom den varken ger hänglav eller marklav och omfattar stora arealer.

Röjning och gallring har enligt flera försämrats över tid, vilket leder till att marken växer igen. Detta påverkar ljusförhållandena och lavens möjligheter att växa. I vissa områden beskrivs hela landskap ha begränsad funktion som betesmark.

### **Klimat och förändrade arbetsvillkor**

Förändrade snöförhållanden påverkar renskötseln direkt. Skare gör att renarna inte kan gräva efter lav, och varierande temperaturer gör snön svår att bedöma. Även förändrade isförhållanden på sjöar och älvar påverkar framkomligheten.

Detta leder till att arbetet blir mer oförutsägbart och kräver fler insatser. Planeringen blir svårare och traditionella sätt att arbeta fungerar inte alltid.

## **Ökad närvaro i marker och störningar**

Det framgår att människor rör sig över större ytor än tidigare, ofta långt bort från etablerade leder. Skotertrafik lyfts som ett återkommande problem, särskilt där regler inte följs. Även hundar, skidåkning och andra aktiviteter påverkar renen.

Störningarna innebär att renarna lämnar områden eller blir svårare att hålla samlade. Effekten varierar men är särskilt tydlig under våren när renarna är känsliga.

## **Processer, samråd och arbetsbelastning**

Samebyarna hanterar ett stort antal kontakter med myndigheter, företag och andra aktörer. Det innebär en omfattande administrativ belastning.

Samtidigt upplevs det att synpunkter inte alltid beaktas i tillräcklig utsträckning. Detta gäller både större etableringar och mindre ärenden. Det leder till att arbetet med samråd tar tid utan att alltid ge tydliga resultat i praktiken.

## *Möjligheter*

### **Planering som utgår från renskötselns användning av marken**

En tydlig möjlighet ligger i att i större utsträckning använda rennäringens egen kunskap som underlag i planeringen. Kunskap om flyttleder, betesområden och säsongsvariationer ger förutsättningar att styra utveckling så att konflikter kan undvikas redan från början.

Det efterfrågas att detta sker i ett tidigt skede, innan lokaliseringar och förslag låses, så att förutsättningarna kan påverka utformningen.

### **Styrning av turism och annan verksamhet**

Det finns exempel på där turism fungerat bättre genom dialog och styrning, exempelvis där skotertrafik har letts bort från känsliga områden. Liknande arbetssätt lyfts som möjliga att utveckla vidare.

Möjligheten att dela upp användningen av mark över året beskrivs som en väg framåt, där vissa områden kan användas för besöksnäring under perioder och vara mer skyddade under andra.

### **Förändringar inom skogsbruket**

Åtgärder som bättre röjning och gallring, samt mer varierade bestånd, lyfts som konkreta sätt att förbättra betesförutsättningar. Även minskad användning av trädslag som inte gynnar lav beskrivs som viktigt.

Det framgår att skogsbruket i vissa fall betraktas som en möjlighet om det sker med anpassning, särskilt i områden där sommarbete är aktuellt.

### **Lokal förädling och kortare led**

Möjligheten att utveckla slakt och förädling lokalt nämns som en viktig del i att stärka ekonomin. Kortare transporter minskar stress för djuren och kostnader för verksamheten.

Det framgår att det finns potential för utveckling, men att regelverk och resurser påverkar möjligheterna att genomföra detta i praktiken.

### **Dialog och samverkan som arbetssätt**

Erfarenheter av samverkan, exempelvis med vissa turistaktörer och markägare, lyfts som exempel där konflikter minskat.

Tidiga kontakter och återkommande dialog beskrivs som viktiga för att undvika problem längre fram i processen. Det framhålls att dialog fungerar bättre när den sker innan beslut fattas och när det finns möjlighet att påverka utformningen.

## Unga kvinnor

Unga kvinnor är en samhällsgrupp som tenderar att få mindre utrymme i samhällsbyggnadsprocessen. Det har även visat sig att kvinnor i yngre ålder flyttar från landsbygdskommuner till större städer i högre utsträckning än män i samma ålder. Därför valde kommunen att särskilt fokusera på unga kvinnor i dialogen. Under den tidiga dialogen gjordes ett riktat utskick till unga kvinnor. Enkäten skickades ut till samtliga kvinnor i åldern 18–25 i kommunen. Totalt inkom endast 3 svar på enkäten, vilket gör det svårt att dra några slutsatser.

Följande frågeställningar ställdes i enkäten:

- Vad är bra med att bo i Jokkmokks kommun?
- Ser du dig själv bo i Jokkmokks kommun i framtiden? Varför/varför inte?
- Om inte; vad skulle behöva förändras i Jokkmokks kommun som samhälle och plats?
- Vad saknar du i Jokkmokks kommun?
- Finns det något som gör att du känner dig otrygg där du bor? I så fall var och varför?
- Vilken tror du är den stora hållbarhetsfrågan i Jokkmokks kommun 2050?
- Vad utmärker Jokkmokks kommun år 2050 som samhälle och plats?

Frågor att besvara genom att markera i kartfunktion:

- Vilka platser uppskattar du och vill ska finnas kvar i framtiden?
  - Varför uppskattar du denna plats?

# Samrådsaktiviteter

Samrådet för översiktsplanen genomfördes under en period om tolv veckor, från den 25 november 2025 till den 18 februari 2026. Under denna tid fanns möjlighet att ta del av samrådsförslaget och lämna synpunkter på flera olika sätt, både skriftligt via e-post och brev samt direkt i den digitala plattformen för översiktsplanen.

Inom ramen för samrådet genomfördes även ett antal riktade samrådsaktiviteter kopplade till de fokusgrupper som identifierats i planeringsarbetet. Syftet var att skapa ytterligare möjlighet till dialog, förtydliga innehållet i förslaget och samla in synpunkter från olika perspektiv innan det fortsatta planarbetet.

## Barn och unga

Under samrådstiden genomfördes en ny skolturné i kommunens samtliga grund- och gymnasieskolor. Upplägget byggde vidare på den tidiga dialogen från våren 2024 och syftade till att återkoppla det som kom fram då samt presentera samrådsförslaget till översiktsplanen.

Vid besöken fick eleverna en genomgång av översiktsplaneprocessen och samrådsförslaget. En viktig del var återkopplingen från den tidiga dialogen och exempel lyftes där elevernas synpunkter och inspel tagits vidare i utformningen av innehåll och ställningstaganden som gällande bland annat skolmiljöer, fritid och tillgång till rekreationsområden

De frågor som eleverna arbetat med tidigare lyftes igen, och svaren sammanfattades som underlag för fortsatt diskussion om exempelvis trygghet, fritidsutbud, skolmiljöer och viktiga platser i kommunen. Utifrån detta gavs möjlighet att lämna ytterligare synpunkter på förslaget och reflektera över hur tidigare inspel tagits om hand.

Högstadiе- och gymnasieelever bjöds även in till att delta i en träff med den politiska styrgruppen i februari, med syfte att ge fördjupade inspel och synpunkter kring deras syn på framtiden i kommunen, översiktsplanen samt ges möjlighet att ställa frågor direkt till politikerna.

Synpunkter och inspel från har arbetats in i granskningshandlingen.

## Sammanfattning av dialogen

### Leva och bo i Jokkmokk

Frågor kopplade till boende och vardagsliv återkom i flera delar av diskussionerna. Det lyfts att en fungerande bostadsmarknad är viktig för att människor ska kunna flytta till och stanna kvar i kommunen, särskilt för barnfamiljer. Möjligheten att etablera sig och skapa sig ett liv i Jokkmokk kopplas till att det finns bostäder som motsvarar behov och ekonomiska förutsättningar.

Trygghet lyfts som en viktig aspekt i vardagen. Miljöer som upplevs som trygga, både i bostadsområden och i offentliga miljöer, beskrivs som avgörande för trivsel och för att människor ska vilja stanna kvar. Samtidigt kopplas trygghet också till möjligheten att mötas, där attraktiva platser som främjar sociala kontakter anses bidra till en positiv upplevelse av att bo i kommunen.

Det framkommer även att tillgången till service i både centralorten och i mindre orter har betydelse. Möjligheten att ha tillgång till grundläggande funktioner nära där man bor lyfts som viktig för att underlätta vardagen och bidra till att fler väljer att bo kvar i olika delar av kommunen.

### **Fritid, mötesplatser och sociala sammanhang**

Fritidsutbudet beskrivs som en central faktor för livskvalitet, särskilt för unga. Det lyfts att om det saknas aktiviteter och platser att mötas på minskar viljan att bo kvar. Platser att "hänga" på, såsom fritidsgårdar och andra mötesplatser, nämns som viktiga för att skapa sociala sammanhang och gemenskap.

Tillgången till en varierad fritid kopplas också till hur attraktiv kommunen upplevs. Det handlar både om organiserade aktiviteter och möjligheten till spontan aktivitet, exempelvis i närmiljön. Behovet av att kunna ta del av fritidsaktiviteter utan att behöva resa långt lyfts som särskilt viktigt.

Rekreation i tätortsnära miljöer beskrivs som betydelsefull, särskilt för att det ska vara lätt att ta del av natur och fritidsmöjligheter i vardagen. Även mindre grönområden och platser nära bostaden lyfts som viktiga, inte minst för de som inte har möjlighet att ta sig längre sträckor.

### **Naturen som resurs och värde**

Naturen lyfts genomgående som en av kommunens största tillgångar. Den beskrivs både som ett värde i sig och som en viktig faktor för att människor ska vilja bo och besöka Jokkmokk. Att bevara naturen anses därför centralt, både för boende och för framtida generationer.

Samtidigt framkommer att naturen också ses som en resurs för utveckling, exempelvis kopplat till besöksnäring och friluftsliv. Det förs resonemang om att det är viktigt att hitta en balans mellan att skydda naturen och att göra den tillgänglig. Tillgängligheten beskrivs som viktig för att fler ska kunna ta del av naturen, utan att den samtidigt försämras.

Naturens betydelse lyfts även i relation till boende utanför centralorten, där den ses som en förutsättning för att vilja bo kvar. Att värna naturmiljöer i hela kommunen, inte enbart i skyddade områden, beskrivs som viktigt.

## **Utveckling, kunskap och framtida inriktning**

Utvecklingsfrågor diskuteras bland annat i relation till kunskap och forskning. Det lyfts att en satsning på forskning och kunskapsutveckling skulle kunna bidra till att stärka kommunens utveckling och skapa nya möjligheter. Ett sådant fokus beskrivs kunna ha positiva effekter även på andra områden, såsom näringsliv och befolkningsutveckling.

Samtidigt lyfts vikten av att utvecklingen sker på ett sätt som tar hänsyn till naturen. Hur olika insatser påverkar naturmiljöer beskrivs som en central fråga, särskilt i relation till besöksnäring och långsiktig attraktivitet.

Även behovet av att arbeta strategiskt lyfts, där olika delar av kommunens utveckling ses som sammanhängande. Flera av de frågor som tas upp – bostäder, fritid, natur och näringsliv – beskrivs som beroende av varandra och som delar av en större helhet.

## **Kultur och identitet**

Den samiska kulturen lyfts som en viktig del av kommunens identitet och framtid. Det framkommer att den ses som något som ska bevaras och utvecklas, och som en del av det som gör kommunen unik.

Kulturens betydelse kopplas också till attraktivitet och till hur kommunen upplevs både av boende och besökare. Att värna kulturvärden beskrivs som en del av att skapa en levande och hållbar utveckling.

## **Näringslivet**

I samband med en företagsfrukost arrangerad av kommunens näringslivsbolag Strukturum i december 2025 genomfördes en dialogaktivitet med deltagande företagare. Tillfället utgjorde en del av samrådsprocessen och gav möjlighet att nå ut till en bred grupp aktörer inom det lokala näringslivet.

Under träffen presenterades arbetet med översiktsplanen med särskilt fokus på återkoppling från den tidiga dialogen. De inspel som tidigare lämnats av näringslivet lyftes och det redogjordes för hur dessa har hanterats och i vilken utsträckning de har arbetats in i samrådsförslaget.

Därutöver gavs en genomgång av samrådsförslagets huvudsakliga innehåll, med fokus på frågor som är relevanta för näringslivets utveckling. I anslutning till detta informerades även om den pågående samrådsperioden, hur processen ser ut framåt samt vilka möjligheter som finns att lämna synpunkter på förslaget.

## Rennäringen

Inom ramen för samrådet bjöds samtliga samebyar in till separata dialogträffar. Syftet var att skapa en fördjupad dialog tillsammans med respektive sameby, där samrådsförslaget till översiktsplanen kunde gås igenom och diskuteras utifrån deras specifika förutsättningar.

Vid träffarna presenterades samrådsförslaget med fokus på de delar som berör rennäringen, däribland övergripande ställningstaganden och markanvändning. Även återkoppling från den tidigare dialogen med samebyarna ingick, med redovisning av hur tidigare synpunkter har beaktats och arbetats in i planförslaget

Dialogerna gav utrymme för en mer konkret genomgång av förslaget och möjliggjorde att synpunkter kunde lämnas direkt i samtal. Fokus låg på att fånga upp samebyarnas perspektiv, reaktioner och eventuella behov av kompletteringar inför det fortsatta planarbetet.

## Sammanfattning av dialogen

### **Markanvändning, samband och funktionella landskap**

I dialogerna framhålls att renskötseln är beroende av att landskapet fungerar som en sammanhängande helhet där olika områden har olika funktioner över året. Flyttleder, passager och betesområden beskrivs som centrala strukturer som behöver hållas intakta för att renskötseln ska fungera.

Det lyfts att flera av dessa funktioner inte syns tillräckligt tydligt i planförslaget eller i kartmaterialet. Särskilt betonas behovet av att tydligare redovisa kärnområden, flyttleder och andra viktiga delar av renskötselns markanvändning, samt att dessa ges en tydligare roll i avvägningar mellan olika intressen.

Även specifika geografiska lägen, såsom trånga passager och områden med redan hög påverkan, lyfts som särskilt känsliga. I dessa områden kan ytterligare etableringar få stora konsekvenser för möjligheten att förflytta renar och nyttja markerna.

### **Kumulativ påverkan och etableringar**

En genomgående fråga i dialogerna är den samlade påverkan från olika typer av etableringar. Energiutbyggnad, kraftledningar, industri, testverksamhet, gruvor och annan infrastruktur lyfts som exempel på verksamheter som var för sig påverkar markerna, men framför allt i kombination med varandra.

Det framhålls att det är svårt att bedöma konsekvenserna av enskilda projekt isolerat, och att det är den kumulativa effekten som är avgörande för rennäringens förutsättningar. Flera beskriver att nya projekt tillkommer i ett redan belastat landskap, vilket innebär att handlingsutrymmet minskar successivt.

Energisatsningar lyfts särskilt, där utbyggnad av kraftledningar och andra infrastrukturer bedöms få omfattande konsekvenser. Det efterfrågas tydligare redovisning av dessa i översiktsplanen samt en mer samlad bild av hur olika projekt påverkar rennäringen.

### **Infrastruktur, järnväg och transporter**

Frågor kopplade till infrastruktur återkommer tydligt i flera dialoger. Järnvägen lyfts som ett konkret problem, där renpåkörningar, hög hastighet och bristande kommunikation kring tågtrafik skapar svårigheter för renskötseln. Särskilt nämns problem med oannonserade tåg och brist på åtgärder vid passager och broar.

Även vägar och ökad trafik beskrivs påverka renskötseln genom barriäreffekter och störningar, särskilt i känsliga områden och perioder. Nya eller upprustade transportstråk kan förändra renarnas rörelsemönster och göra vissa områden svårare att använda.

Utöver detta lyfts även utmaningar kopplade till luftfart och militära aktiviteter, bland annat begränsningar i luftrum och brist på information om planerade aktiviteter, vilket försvårar planeringen av renskötseln.

### **Turism, friluftsliv och ökad användning av marker**

Ökad mänsklig närvaro i markerna är ett återkommande tema. Turism, fritidsboende och olika former av friluftsliv beskrivs påverka renskötseln, särskilt genom störningar och minskad betesro.

Skotertrafik lyfts som en särskild utmaning, där både omfattning och bristande kännedom om renskötselns närvaro bidrar till problem. Det efterfrågas tydligare styrning, information och kartunderlag som kan bidra till ökad förståelse och bättre samexistens.

Även andra former av trafik och aktiviteter, såsom helikoptertrafik kopplad till turism, tas upp som en växande fråga med påverkan på renarna.

Samtidigt finns resonemang om att turism och rennäring kan samexistera, men att detta kräver planering, kunskap och tydliga riktlinjer.

### **Planeringsunderlag, tydlighet och process**

Flera synpunkter rör översiktsplanens utformning och innehåll. Det efterfrågas större tydlighet i kartor och texter, särskilt när det gäller hur olika intressen vägs mot varandra och hur markanvändningen ska tolkas.

Det lyfts att otydliga formuleringar riskerar att leda till olika tolkningar i efterföljande beslut, vilket kan få konsekvenser för rennäringen. Även behovet av att komplettera planförslaget med mer detaljerad information om konsekvenser av olika etableringar framhålls.

Det betonas också att rennäringens kunskap behöver användas i större utsträckning som planeringsunderlag, och att tillgängligt kartmaterial, exempelvis från Sametinget, bör integreras tydligare.

När det gäller planeringsprocessen lyfts vikten av tidig dialog. Tidiga kontakter med samebyarna beskrivs som avgörande för att kunna undvika konflikter och för att minska kostnader i senare skeden.

### **Rennäringens roll och betydelse**

I dialogerna lyfts även rennäringens betydelse i ett bredare perspektiv. Näringen beskrivs inte enbart i termer av markanvändning, utan också som en del av kommunens kultur, identitet och näringsliv.

Det framhålls att rennäringen bidrar med värden som inte alltid synliggörs i planeringen, såsom landskapsvård, kulturmiljöer och attraktionskraft för besöksnäringen.

Det efterfrågas därför att rennäringens betydelse tydligare beskrivs i översiktsplanen och att detta också får genomslag i hur olika intressen vägs och prioriteras.

## **Unga kvinnor**

Under samrådstiden genomfördes en särskild dialogaktivitet riktad till unga kvinnor, då kommunen tidigare haft svårt att nå denna grupp i dialogarbetet gällande översiktsplanen. Ett event med fokus på hållbarhet, mode och framtidsfrågor planerades, där unga kvinnor i åldern 15–25 år bjöds in till en inspirationskväll med möjlighet att möta politiker och tjänstepersoner samt delta i samtal om Jokkmokks framtid. Kvällen skulle erbjuda inspiration kring hållbart mode, klädbyte och samtal om Jokkmokks framtid.

Antalet anmälningar blev väldigt lågt och aktiviteten fick ställas in. Kommunen lyckades inte nå unga kvinnor i önskvärd utsträckning, varken i den tidiga dialogen eller under samrådstiden. För att bättre kunna fånga in denna grupps perspektiv i framtida planprocesser behöver arbetssätt och kanaler utvecklas.