

JOKKMOKKS KOMMUN

JÁHKÂMÁHKE KOMMUVNNA
JÁHKÂMÁHKI SUOHKAN

Årsredovisning

2025

Innehållsförteckning

| | |
|---|----|
| 1.0 Om årsredovisningen | 3 |
| 1.1 Kommunstyrelsens ordförande och vice ordförande har ordet | 4 |
| 1.2 Kommunchefen har ordet | 5 |
| 2.0 Förvaltningsberättelse..... | 6 |
| 2.1 Översikt över verksamhetens utveckling | 6 |
| 2.2 Den kommunala koncernen | 7 |
| 2.3 Viktiga förhållanden för resultat och ekonomisk ställning | 9 |
| 2.4 Händelser av väsentlig betydelse | 20 |
| 2.5 Styrning och uppföljning av den kommunala verksamheten..... | 22 |
| 2.6 God ekonomisk hushållning och ekonomisk ställning..... | 26 |
| 2.7 Balanskravsresultat | 36 |
| 2.8 Väsentliga personalförhållanden..... | 37 |
| 2.8.1 Antal medarbetare och anställningsformer | 37 |
| 2.8.1.1 Sysselsättningsgrad | 37 |
| 2.8.1.2 Medeltalen anställda redovisade per avdelning och bolag | 37 |
| 2.8.2 Könsfördelning och personalomsättning | 38 |
| 2.8.3 Pensionsavgångar, rekrytering och kompetensförsörjning | 38 |
| 2.8.4 Medelålder per avdelning | 39 |
| 2.8.5 Rekryteringar..... | 39 |
| 2.8.6 Personalpolitik..... | 40 |
| 2.8.7 Sjukfrånvaro | 40 |
| 2.8.7.2 Sjukfrånvaron ur ett åldersperspektiv | 41 |
| 2.9 Förväntad utveckling | 42 |
| 2.10 Minoritetsspråksarbetet 2025..... | 44 |
| 3. Räkenskaper | 46 |
| 3.1 Redovisningsprinciper | 71 |
| 4. Verksamhetsberättelser | 73 |
| 4.1 Kommunstyrelsen..... | 73 |
| 4.2 Barn- och utbildningsnämnden | 75 |
| 4.3 Socialnämnden | 77 |
| 4.4 Samhällsbyggarnämnden | 79 |
| 4.5 Kultur och fritid | 80 |
| 4.6 Jokkmokks Energi AB..... | 82 |
| 4.7 AB Jokkmokkshus | 83 |

1.0 Om årsredovisningen

Årsredovisningen vänder sig till dig som är intresserad att ta del av den samlade utvecklingen för Jokkmokks kommunkoncern under det gångna året. I årsredovisningen kan du bland annat läsa om verksamhetens måluppfyllnad och hur skattemedlen använts under det gångna året.

Årsredovisningen är en kommunstyrelseprodukt som godkänns av kommunfullmäktige och är även föremål för en revisorsgranskning. Kommunstyrelsen ansvarar för ledning och samordning av all kommunal verksamhet, oavsett om den bedrivs i bolagsform eller i förvaltningsform.

För att skapa ett helhetsperspektiv över det kommunala verksamhetsområdet har årsredovisningen en gemensam verksamhetsberättelse för hela kommunkoncernen.

Årsredovisningen är upprättad i enlighet med Lag (2018:597) om kommunalbokföring (LKBR) och Rådet för kommunal redovisnings (RKR) rekommendationer

1.1 Kommunstyrelsens ordförande och vice ordförande har ordet

JOKKMOKK ÄR VI.

I ett Sverige som pekar mot att olikheter hos medmänniskor ska vara avgörande för deras plats i samhället och Sverige så står Jokkmokks kommun för medmänsklighet, humanism och alla människors lika värde. JOKKMOKK ÄR VI.

Jokkmokk är också våra barn och unga. Invigningen av den nya skolan i Vuollerim i samband med skolstarten i höstas är en satsning för framtiden. En satsning på framtiden är också deltagandet från elever i våra skolor när det gäller framtagandet av vår nya översiktsplan. Det är viktigt att de unga rösterna hörs.

Vårt lokala näringsliv går bra inom flera branscher. Lönsamheten ligger också på topp tio i Sverige. Många har fulltecknad orderbok och utvecklar sin verksamhet.

Det märks att vi har en positiv syn på framtiden i vår kommun. I byarna likväl som i centralorten tar våra medborgare tag i utvecklingen och skapar framtidstro. Tiden då man förväntade sig att "nån annan" skulle lösa saker i vår kommun är förbi. Nu är kommunmedborgaren som Alfons Åberg. "Jag kan själv." Och det är det som skapar vår gemensamma framtid.

Det är nog så att den ljusnande framtid är vår i Jokkmokks kommun.

Henrik Blind (MP), kommunalråd

Roland Boman (FIJK), kommunalråd

1.2 Kommunchefen har ordet

Jag vill tacka medarbetare och chefer i Jokkmokks kommun för verksamhetsåret 2025. Genom vårt engagemang och kompetens har vi levererat samhällsservice och tjänster till invånare, företag och besökare varje dag året runt. Vår kommunala organisation strävar efter att öka vår effektivitet i en tid där våra gemensamma resurser behöver användas med omsorg för att skapa största möjliga värde och i slutändan skattenytta för våra kommuninnevånare som bidrar med både skattemedel och engagemang. Alla som arbetar inom kommunen bidrar till helheten där varje insats är viktig i det gemensamma samhällsuppdraget. Samverkan avgörande för vår kommun. Inte minst inom Räddningstjänsten med Boden kommun, IT i regionen, överförmyndariet med Gällivare kommun och utbildning där Lapplands kommunalförbund är centralt.

Den demografiska utvecklingen är en utmaning för kommunen. Den påverkar de flesta av förvaltningens verksamheter. Under året har arbetet med att skapa framtidens äldreboende fortsatt med målet att erbjuda trygga, inkluderande miljöer där varje individ får leva med värdighet och självständighet. Det är även ett nyckelprojekt för att klara kompetensförsörjningen inom omsorgen och långsiktigt kommunens ekonomiska utveckling. Kompetensförsörjningen är även en strategisk fråga för övriga kommunen både vad gäller utbildningsinsatser för befintlig personal och rekrytering av ny.

Jokkmokks kommun har under året arbetat med att utveckla och stärka vårt företagsklimat. Dels genom stärkt samverkan med Företagarna och Strukturm, dels genom att stärka vår profil inom besöksnäringen med Vintermarknaden och Arctic Camp Jokkmokk, som båda slog rekord i antalet besökare och gästnätter. Kommunen slutförde även försäljningen av Hotel Jokkmokk vilket är ett led i att stärka det lokala näringslivet där de kan äga och utveckla sina lokaler själva. Därutöver var kommunen även medarrangör av en näringslivsgala tillsammans med Strukturm.

Vuollerim skola invigdes under året. Ett fint tillskott för att klara av att leverera en god utbildning för våra barn och ungdomar. Det är även en av de större investeringarna kommunen genomfört under de senare åren och en strategisk satsning på framtiden.

2.0 Förvaltningsberättelse

Förvaltningsberättelsen ämnar ge en övergripande bild och förståelse över Jokkmokks kommun och dess bolags utveckling under det gångna året. Förvaltningsberättelsens uppställning är upprättad i enlighet med lag (2018:597) om kommunal bokföring och redovisning (11 kapitlet) samt RKR R15 – Förvaltningsberättelse.

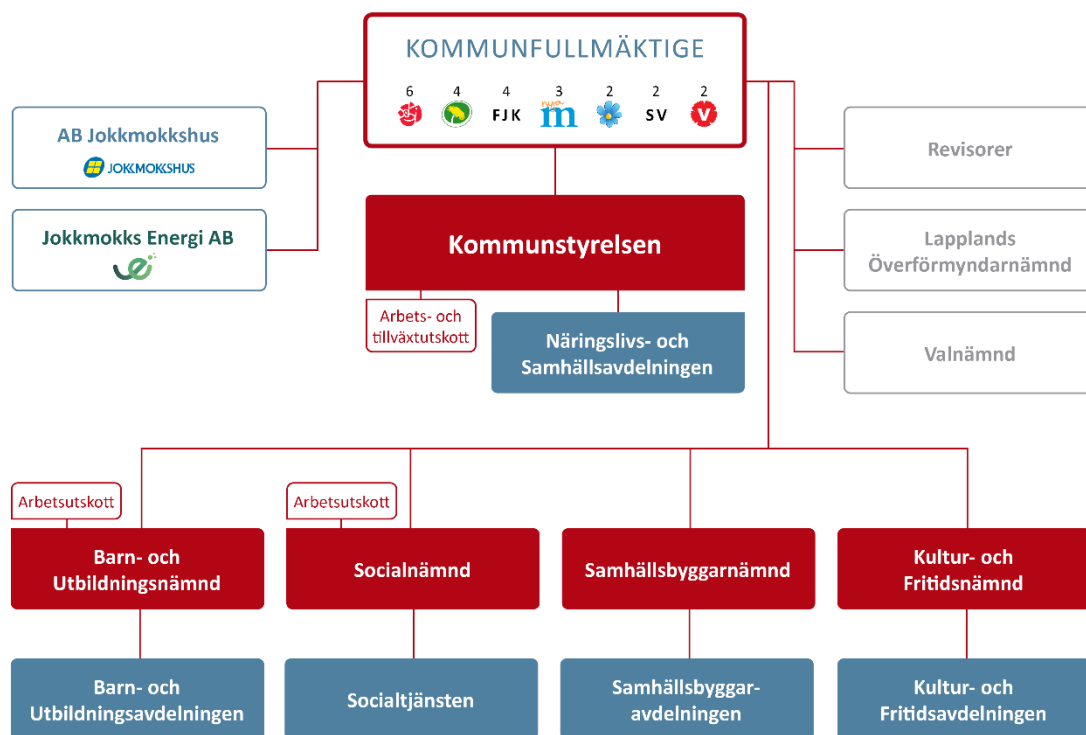
2.1 Översikt över verksamhetens utveckling

Den kommunala koncernen uppvisar för år 2025 ett positivt resultat om 8 890 tusen kronor. Resultatet beror till stor del på kommunens försäljning av en fastighet som genererat en reavinst om 11 731 tusen kronor. På längre sikt är det viktigt att få ner kostnaderna samtidigt som att bristen på personal inom olika områden gör att kommunen behöver framstå som en attraktiv arbetsgivare.

| Koncernen | 2025 | 2024 | 2023 | 2022 | 2021 |
|--|-----------------|-----------------|-----------------|-----------------|-----------------|
| Verksamhetens intäkter, tkr | 205 750 | 199 168 | 185 064 | 177 325 | 175 694 |
| Verksamhetens kostnader, tkr | -587 250 | -568 520 | -555 003 | -508 990 | -499 092 |
| Jämförelsestörande poster, tkr | 11 731 | 0 | 0 | 0 | 0 |
| Avskrivningar | -29 478 | -27 529 | -27 056 | -28 020 | -28 815 |
| Verksamhetens nettokostnader, tkr | -399 247 | -396 881 | -396 995 | -359 685 | -352 213 |
| Skatteintäkter | 282 026 | 274 692 | 274 092 | 267 041 | 252 753 |
| Generella statsbidrag | 127 948 | 127 259 | 115 447 | 107 604 | 111 777 |
| Årets resultat inkl fin poster efter skatt, tkr | 8 890 | 5 148 | -7 001 | 11 835 | 12 657 |
| Soliditet (%) | 53,4 | 51 | 52,1 | 53,5 | 51,9 |
| Soliditet inkl totala pensionsförpliktelser (%) | 27,7 | 25 | 26,2 | 27,6 | 25,2 |
| Investeringar (netto) tkr | 29 712 | -63 611 | 51 780 | 21 551 | 8 876 |
| Investeringar/medborgare (kronor) | 6 331 | -13 531 | 10 878 | 4 528 | 1 857 |
| Långfristig låneskuld, tkr | 133 296 | 126 389 | 121 119 | 128 698 | 128 075 |
| Långfristig skuld/invånare (kronor) | 28 403 | 26 886 | 25 445 | 27 037 | 29 011 |
| Kommunen | | | | | |
| Antal invånare 1/11 | 4 693 | 4 701 | 4 728 | 4 760 | 4 773 |
| Kommunal skattesats (%) | 22,95 | 23 | 22,95 | 22,95 | 22,95 |
| Verksamhetens intäkter, tkr | 146 838 | 143 175 | 131 169 | 122 932 | 119 939 |
| Verksamhetens kostnader, tkr | -541 602 | -522 363 | -510 847 | -467 828 | -453 537 |
| Jämförelsestörande poster, tkr | 11 732 | 0 | 0 | 0 | 0 |
| Avskrivningar, tkr | -22 076 | -20 138 | -19 496 | -20 902 | -21 686 |
| Verksamhetens nettokostnader, tkr | -405 109 | -399 326 | -399 174 | -365 798 | -355 284 |
| Skatteintäkter, tkr | 282 026 | 274 692 | 274 092 | 267 041 | 252 753 |
| Generella statsbidrag, tkr | 127 948 | 127 259 | 115 447 | 107 604 | 111 777 |
| Årets resultat inkl fin poster, tkr | 4 718 | 3 271 | -8 811 | 6 785 | 10 685 |
| Soliditet (%) | 55,9 | 54 | 55 | 57,7 | 58,8 |
| Soliditet inkl totala pensionsförpliktelser (%) | 19,7 | 18 | 18,5 | 20,9 | 19,5 |
| Investeringar (netto) tkr | -25 846 | -51 811 | 43 045 | 18 809 | 7 492 |
| Långfristig låneskuld inkl kortfristig del, tkr | 32 100 | 20 100 | 15 500 | 16 700 | 19 900 |
| Långfristig skuld/invånare (kronor) | 6 840 | 4 276 | 3 256 | 3 508 | 4 163 |

2.2 Den kommunala koncernen

I den kommunala koncernen ingår AB Jokkmokkshus (100%) och Jokkmokks Energi AB (100%)



AB Jokkmokkshus

AB Jokkmokkshus är ett helägt dotterbolag till Jokkmokks kommun. Bolaget, som är ett allmännyttigt bostadsföretag, har som föremål för sin verksamhet att inom Jokkmokks kommuns geografiska område, förvärva, avyttra, bebygga och förvalta fastigheter och tomträtter med främst bostäder och därtill hörande kollektiva anordningar, men även i förekommande fall affärslägenheter.

Bolaget ska främja bostadsförsörjningen i Jokkmokks kommun och erbjuda hyresgästerna möjlighet till boendeinflytande i bolaget. Verksamheten ska bedrivas enligt affärsmässiga principer.

AB Jokkmokkshus är ansluten till Sveriges Allmännytta och arbetsgivarorganisationen Fastigo.

Jokkmokks Energi AB

Jokkmokks Energi AB är ett helägt dotterbolag till Jokkmokks kommun. Bolagets verksamhet innefattar produktion och distribution av fjärrvärme, bränslehantering samt elektricitetsproduktion för eget behov.

Målet är att leverera dessa tjänster på ett miljövänligt och kostnadseffektivt sätt, samtidigt som nya hållbara energilösningar aktivt utvecklas.

Bolaget har bytt namn under år 2025, hette tidigare Jokkmokks Värmeverk AB

Övriga ägarandelar i bolag och andra organisationer

| Företag | Ägarandel (%) |
|-----------------------------------|---------------|
| Energikontor Norr AB | 3,57 |
| Filmpool Nord AB | 4,54 |
| Inlandsbanan AB | 5,3 |
| Länstrafiken i Norrbotten AB | 2,2 |
| Strukturum i Jokkmokk AB | 25,00 |
| Kommunassurans Syd Försäkrings AB | 0,32 |
| IT Norrbotten | 7,56 |
| BD pop | 2,50 |

Endast bolag som ägs till mer än 25,0 procent tas med i koncernredovisningen. Företag som ägs till 25,0 procent eller mindre anses vara utan väsentlig betydelse för kommunen.

Vad gäller den kommunala organisationen har fullmäktige minskat med två ledamöter till 23 ledamöter år 2022.

| Mandatfördelning i kommunfullmäktige | 2022 | 2018 | 2014 | 2010 | 2006 |
|---|-------------|-------------|-------------|-------------|-------------|
| Moderata Samlingspartiet (M) | 3 | 1 | 1 | 1 | 1 |
| Centern (C) | 0 | 0 | 0 | 1 | 1 |
| Liberalerna (L) | 0 | 0 | 2 | 2 | 3 |
| Kristdemokraterna (KD) | 0 | 0 | 0 | 0 | 0 |
| Miljöpartiet de gröna (MP) | 4 | 3 | 4 | 3 | 2 |
| Socialdemokraterna (S) | 6 | 10 | 14 | 15 | 14 |
| Vänsterpartiet (V) | 2 | 2 | 2 | 4 | 7 |
| Samernas Väl (SV) | 2 | 2 | 2 | 2 | 2 |
| Samernas (Sam) | 0 | 0 | 0 | 0 | 0 |
| Alternativet (Alt) | 0 | 0 | 0 | 0 | 1 |
| Framtid i Jokkmokk (FJK) | 4 | 5 | 5 | 3 | 0 |
| Sverigedemokraterna (SD) | 2 | 2 | 1 | 0 | 0 |
| Samtliga partier | 23 | 25 | 31 | 31 | 31 |

En valteknisk samverkan har ingåtts mellan Framtid Jokkmokk, Miljöpartiet, Samernas väl och Vänsterpartiet som tillsammans har tolv mandat. Ytterligare en valteknisk samverkan har ingåtts av Moderaterna och Sverigedemokraterna som tillsammans har fem mandat.

Sverigedemokraterna som har två mandat varav en plats vakant lade ner avdelningen i Jokkmokks kommun i december 2025 och fullmäktigeledamoten fortsatte som opolitisk.

Övriga sex mandat i kommunfullmäktige innehas av Socialdemokraterna.

2.3 Viktiga förhållanden för resultat och ekonomisk ställning

1 Förändringar i Verksamheten

Utbildning

Kompetensförsörjningen inom skolan och förskola är ett problem. Det är svårt att rekrytera behöriga lärare och pedagoger.

Analys av resultat från läsåret 24/25 visade på en fortsatt hög frånvaro bland elever samt en sjunkande måluppfyllelse i framför allt matematik och läs- och skriv. Nämnden beslutade därför om följande prioriterade förbättringsområden för läsåret 25/26:

- Ökad skolnärvaro
- Ökad måluppfyllelse med fokus på läs, skriv och matematik.

Kopplat till detta har det genomförts kompetensutvecklingsinsatser inom olika delar av organisationen, bland annat inom grundläggande matematik och elevhälsoarbetet. Syftet med insatserna är att med ökade kunskaper på ett bättre sätt möta de behov som finns i verksamheten. Det pågår ett omfattande läs- och skrivprojekt i syfte att öka elevers läsförmåga, främja läsintresse och läslust samt utveckla skolbiblioteken i samarbete med folkbiblioteket.

Antalet elever inskrivna i anpassade grundskolan ökar vilket ställer högre krav på kompetens och kommer att påverka det ekonomiska läget.

Det har tagits ett politiskt beslut att göra särskilda satsningar inom skolans område och i budgeten för år 2026 har det avsatts 4,0 miljoner kronor för ändamålet.

Under året har en ny byggnad för grundskolan i Vuollerim färdigställts och tagits i bruk. Skolan invigdes i september.

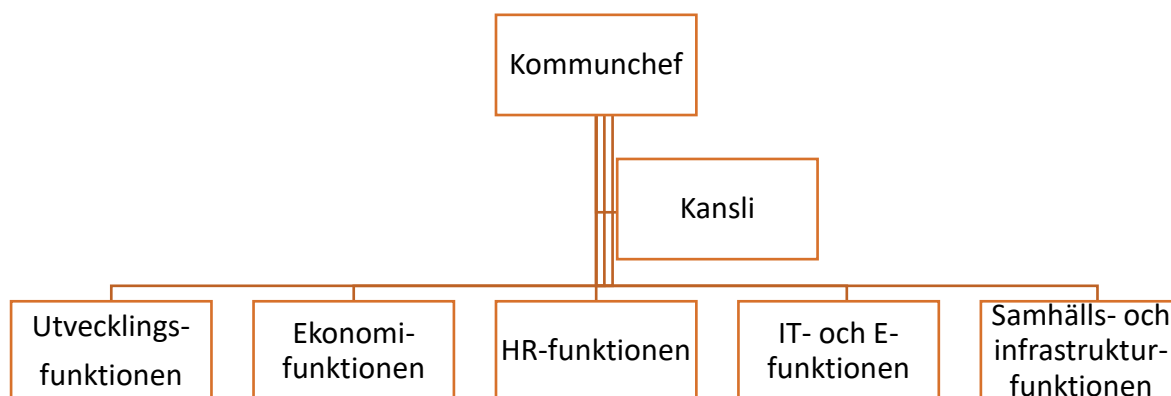
Vård och omsorg

Den 1 juli 2025 trädde en socialtjänstlag i kraft. Den ska göra det enklare att få hjälp och sätta fokus på förebyggande insatser och tillgänglighet. En modern socialtjänst som är bättre anpassad för dagens samhälle. Tanken bakom den nya lagen är att stärka det sociala arbetet inom alla verksamhetsområden, det vill säga äldreomsorg, individ- och familjeomsorg och området personer med funktionsnedsättning.

Under år 2025 uppstod ett ökat behov av platser på särskilt boende vilket har lett till en kösituation. Det finns planer på att bygga ett nytt äldreboende, helt nytt eller anpassa andra fastigheter. Det grundar sig på att nuvarande särskilda boendet Kajtumgården inte är i sådant skick att det är möjligt att renovera byggnaden så att den uppfyller dagens lagkrav på både boende och arbetsplats.

Omorganisation

Under år 2024 gjordes en omorganisation inom kommunstyrelsens område. Den blev fullständigt genomförd under år 2025. I huvudsak innebar förändringen att tillväxtfunktionen bytte namn till utvecklingsfunktionen och en kanslifunktion bildades. Samhällsstrategen med medföljande uppdrag flyttades till utvecklingsfunktionen. Syftet med förändringen har varit att anpassa verksamheterna till förändrade uppdrag och att minska den höga arbetsbelastningen och stressen i arbetsmiljön.



2 Internationella skeenden

Den stora oron i världen men krig och krigshandlingar både i Europa och i andra delar av världen spillar av sig på Jokkmokks kommun i form av stigande priser på el och andra varor och den nyligen tillkomna skyldigheten att rusta för totalförsvaret.

De pågående klimatförändringarna ger en miljöpåverkan som resulterar i att skogsbränder blir vanligare. Jokkmokks kommun är stor till ytan med områden i väglöst land. Under sommaren 2025 inträffade många skogsbränder varav en enorm brand uppstod i väglöst område, det brann på minst 250 hektar. Branden var svårsläckt eftersom det var svårtillgänglig terräng och besvärligt att komma dit med resurser. Hjälpen från andra delar av landet bidrog till att branden till slut kunde släckas. En annan viktig omvärldsfaktor är det ökade trycket på att skog ska skyddas. Det kan innebära att det blir svårt att få tag på biomassa till Jokkmokks Energi AB vilket i sin tur innebär att bolaget kan behöva använda andra, kanske mindre miljövänliga, energislag för att leverera till sina kunder.

3 Politiska beslut

Alla investeringar som inte färdigställs under räkenskapsåret avslutas vid årsskiftet och tas upp för nytt beslut i nästkommande års budget. Anledningen till detta är att politikerna i Jokkmokks kommun ska ha kontroll över de investeringar som kommer att ske under året och även ha kontroll över eventuellt lånebehov.

Budgeten är uppbyggd så att varje avdelning ser över behovet av investeringar, dessa behandlas på strategiska beredningsdagar och budgetberedningar och tas slutligen upp för beslut i fullmäktige. Budgeten innehåller beräknad investeringskostnad och finansiering, antingen med eget kapital i sin helhet eller med någon andel i bygdemedel. Bygdemedlen kan användas för investeringar för utveckling och ansöks hos Länsstyrelsen.

Under verksamhetsåret kan behov av ytterligare investeringar uppkomma, ofta på initiativ av politikerna, eller att något akut inträffar som kräver investeringar. Dessa tas under året upp för beslut i fullmäktige och så uppdateras budgeten för investeringarna.

Att investeringarna går som planerat följs upp kontinuerligt för att fånga upp eventuella behov av förändringar i budget eller tidplaner.

I tabell investeringar under rubriken räkenskaper redovisas 2025 års investeringar.

Beslut har fattats att Jokkmokks kommun ska börja planera för ett nytt äldreboende eftersom det inte är möjligt att anpassa nuvarande boendet Kajtumgården till dagens krav.

Det tidigare beslutet om att bygga en ny skola i Vuollerim är verkställt och rivning av den gamla skolan pågår.

Det politiska beslutet i Jokkmokks kommun att tacka nej till att samverka med regeringen vad gäller frivillig återvandring väckte uppmärksamhet. "Tack men nej tack" blev ett begrepp nationellt. Många kommuner följde efter och gjorde som Jokkmokks kommun, de tackade nej till att stödja regeringens beslut.

4. Arbetsmarknad

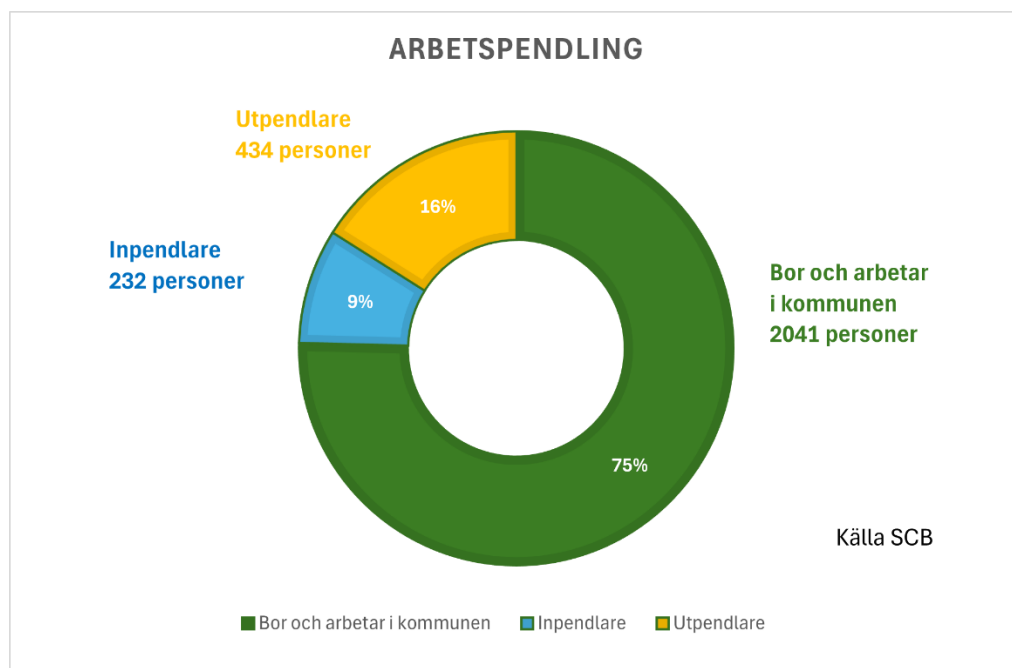
Enligt Arbetsförmedlingens statistik var andelen arbetslösa 3,1 procent vid utgången av december 2025 varav andelen öppet arbetslösa var 1,9 procent. Totala antalet arbetslösa var 68 personer varav 42 var öppet arbetslösa

Enligt Statistiska Centralbyråns statistik hade 33,8 procent (625 personer) av antalet anställda i Jokkmokks kommun som arbetsgivare. Därefter kommer Vattenfall Vattenkraft AB med 6,8 procent (125 personer).

Arbetskraften i genomsnitt 12 månader 2025 var 2 192 personer. 2025-12-31 var 15 personer inskrivna i jobb- och utvecklingsgarantin.

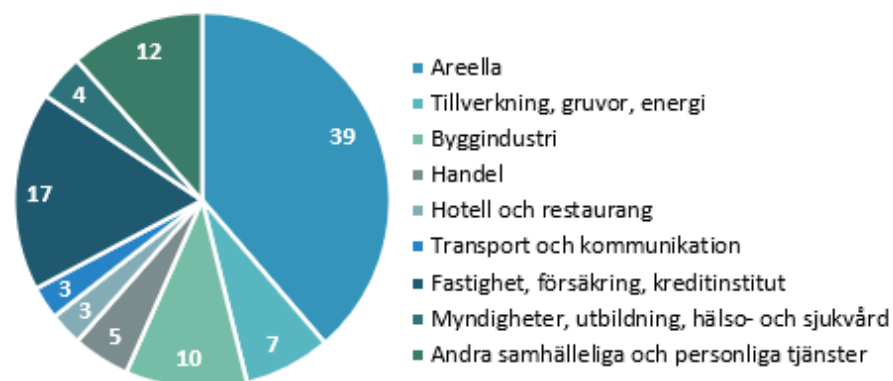
Inom näringslivet och de offentliga verksamheterna finns det en hög efterfrågan på arbetskraft.

Ungefär 434 invånare i Jokkmokk arbetspendlar till annan kommun och cirka 232 arbetspendlar till Jokkmokk från annan kommun. Arbetspendlingen, antal personer, från Jokkmokk går främst till Gällivare (203), Luleå (66), Boden (38), Kiruna (23) och Piteå (21).



Sammantaget är arbetsmarknaden i Norrbotten såväl som i Jokkmokks kommun ansträngd. Det finns fler lediga jobb än vad det finns individer, vilket skapar utmaningar för kompetensförsörjningen.

Arbetsställen efter näringsgren 2025 Jokkmokks kommun, procent



Källa: SCB, Företagsregistret

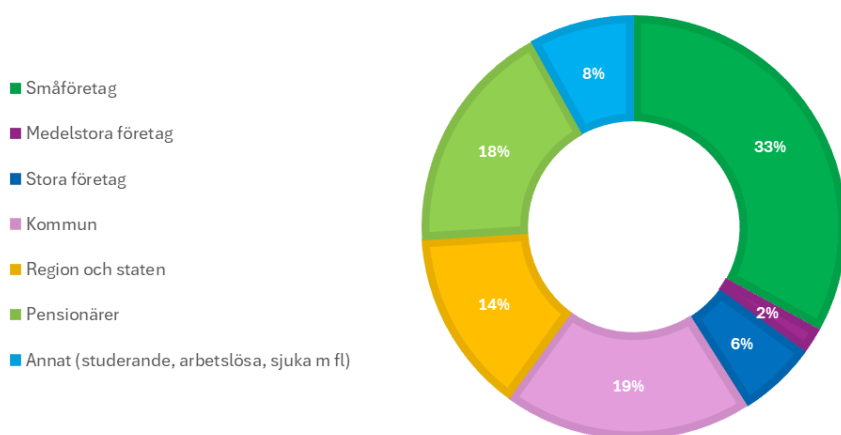
© Pantzare Information AB

I Jokkmokks kommun är 99,6 procent av företagen i näringslivet små företag med färre än 50 anställda. Det är en högre andel än genomsnittet i Norrbottens län (98,8 procent) och riket (98,7 procent). (Källa SCB och Regionfakta) Skatteintäkterna kommer till lika stora delar främst från den offentliga sektorn och småföretagen med sina anställda.

Jokkmokks kommun är en storproducent av förnybar elenergi. Bruttoregionalprodukten per invånare för Jokkmokks kommun är 1 414 tusen kronor. Det ger ett index på 243, högst i Norrbotten. Index för riket är 100.

Nya säkerhetskrav och behov har medfört att Vattenfall AB har byggt ett nytt kontor och driftcentral i Jokkmokk. Det innebär att det fortsatt kommer att finnas cirka 100 arbetstillfällen i Jokkmokk. Inflyttning har skett under början av år 2026.

ANDEL AV KOMMUNALA SKATTEINTÄKTER 2023



Källa: Företagarna

5 Demografiska förändringar och befolkningsutveckling

Jokkmokks kommun hade vid utgången av 2025 en folkmängd om 4 693 personer. Det är en minskning med åtta personer jämfört med samma tid året innan. I Norrbottens län var folkmängden 248 927 personer, en ökning med 308 personer. Antalet dödsfall är högre än antalet födda vilket innebär ett negativt födelsenetto. Flyttningsnettot är däremot positivt, det flyttar in fler till kommunen än det flyttar ut. Att märka är att antalet inflyttade från utlandet är fler än antalet som flyttar till utlandet.

Försörjningskvoten år 2024 var 95,1 vilket innebär att försörjningsbördan för de som är i arbetsför ålder är tung. Inflyttningen som en andel av folkmängden uppgår till 5,5 procent och är högre än genomsnittet i Norrbotten (4,9 procent). En stor utmaning för kommunen blir dock att kunna behålla den andel av folkmängden som flyttar från kommunen (5,2 procent).

Kommunens verksamhet behöver anpassas till att befolkningen minskar i antal och att andelen äldre ökar.

6 Andra faktorer som leder till behovsförändringar i kommunal service

Gator, vägar, vatten och avloppsledningar har precis som i de flesta andra kommuner ett eftersatt underhåll. Det finns inte resurser att hålla dessa anläggningar i skick utan skatte- eller taxehöjningar.

Det finns inte många lediga lägenheter och kommunens politiker har tittat på möjligheterna att bygga nya hyreshus. Det föreligger inga konkreta planer men behovet av större tillgång till bostäder är ett faktum

Inom näringslivet och de offentliga verksamheterna är efterfrågan på arbetskraft stor.

7 Klimatet

Förändringarna i klimatet märks mer och fortare ju längre norrut man kommer.

Jämförelse mellan förhållandena på 1800-talet och de senaste 30 åren visar att årsmedeltemperaturen har blivit flera grader varmare i norr. Det innebär att nederbörden kan förändras, temperaturen kan bli varmare, vattennivåerna kan höjas och extrema vädersituationer kan uppkomma.

Detta i sin tur kan få följder för samhällsviktig verksamhet, näringsliv, infrastruktur och bebyggelse som blir mer sårbara.

Ett varmare klimat kan även ge positiva effekter. Exempelvis kan tillväxten i jord- och skogsprodukter öka eftersom växtsäsongen blir längre. Ett annat exempel är att sjöfarten kan färdas isfritt längre tid vilket kan ge fördelar för varutransporter. Jokkmokks kommun behöver liksom samhället i stort förbereda sig för att klara dessa förändringar.

Viktiga areella näringar i Norrbotten, som jordbruk, fiske, rennäring, skogsbruk, samt aktiviteter som jakt, turism och friluftsliv, kan påverkas och anpassning till nya förhållanden behöver ske.

8 Marknadsförändringar

Bostadsmarknaden

Jokkmokks kommun bedömer att bostadsmarknaden är i balans i kommunen som helhet. Dock bedöms att det är ett underskott på bostäder i centralorten medan övriga delar av kommunen visar på överskott. (Januari 2025)

Kommunala bostadsbolaget AB Jokkmokkshus hade inga vakanta lägenheter vid årsskiftet.

En marknadsanalys för att utreda om det finns behov av nyproduktion av bostäder har gjorts under året. Analysen visar på efterfrågan på nyproduktion, särskilt mindre lägenheter (två till tre rum och kök), rimliga hyror samt kvaliteter som uteplats, förråd och parkeringsmöjligheter.

Analysen visar att det är tre målgrupper som särskilt framträder:

1. barnfamiljer; söker småhus/radhus,
2. yngre äldre; 60 till 85 år, söker lägenhet/radhus i markplan
3. äldre äldre; över 80 år, söker trygghetsboende.

En behovsutredning i form av en förstudie avseende framtidens äldreboenden har påbörjats under 2025 och beslut om fortsatt process kommer att tas under våren 2026.

Vid eventuella etableringar som kan innebära ökade arbetstillfällen finns det vissa brister i beredskapen för en ökad efterfrågan på bostäder. För det första är kommunen en relativt liten markägare vilket minskar kommunens möjlighet att styra inriktningen på bostadsbyggandet genom villkor och markanvisningsavtal. För det andra det finns det begränsat med detaljplanelagd mark för olika typer av bostäder; de flesta av dessa planer är gamla och lämpligheten av dessa skulle behövas utredas. Nya detaljplaner för bostäder kan också bli aktuellt.

Skulle det vara så att man ser en befolkningstillväxt till följd av etableringar kommer det troligen i första hand att påverka efterfrågan på mindre hyresrätter i form av flerbostadshus och i ett senare skede bostadsrätter och äganderätter, exempelvis radhus och småhus.

Vård och omsorg

Den 1 juli 2025 trädde en ny socialtjänstlag i kraft. Den ersatte den förra lagen den 1 juli 2025, och skall göra det enklare att få hjälp och sätta fokus på förebyggande insatser och tillgänglighet. Den nya lagen syftar till att hjälpa människor tidigt, innan problem uppstår eller blir stora. Målet är att sänka trösklarna och erbjuda snabbare och enklare hjälp.

Det ökande behovet av insatser inom ordinärt boende under år 2024 har nu under år 2025 avstannat och stabiliserat sig.

Under 2025 år ökade behovet av insatser inom särskilt boende avsevärt och våra boenden är i slutet av året fullbelagda och det har även uppstått en kösituation för att få plats.

Inom hela äldreomsorgens och funktionsområdets verksamheter har sjukfrånvaron under början av året legat på en på en hög nivå, vilket har resulterat i ökade kostnader. Åtgärder för att förbättra situationen har pågått och resulterat i att sjukfrånvaron har minskat.

Inom individ- och familjeomsorgen har det genomförts en organisationsöversyn till fullo och man har för tillfället en stabil personalsituation med egna anställda socionomer för första gången på sex år. Där ligger stort fokus på den nya socialtjänstlagen. Ett bra arbetsmiljöarbete inom enheten har genomförts och ett provprojekt med sex timmars arbetsdag för personalen under sex månader med start 1 oktober pågår.

En behovsutredning i form av en förstudie gällande framtidens äldreboenden har påbörjats under 2025 och ytterligare beslut om fortsatt process kommer att tas under våren 2026.

Räntor

Under delar av år 2025 var likviditeten god och ett lån om cirka 8.0 miljoner kronor amorterades ner i sin helhet. På grund av större investeringar under kommande år kommer det att bli nödvändigt att ta upp nya lån. Räntorna har varierat i takt med inflationen innebärande att det är svårt att förutse vilka räntor som blir aktuella när lånen tas upp.

Väsentliga risker och osäkerhetsfaktorer

| Riskområde | Beskrivning | Organisatorisk enhet | Konsekvenser | Hantering av risk |
|--|---|----------------------|---|--|
| Omvärldsrisker | | | | |
| Kriget i Ukraina | Rysslands fullskaliga invasion av Ukraina | Hela koncernen | Inflation Brist på insatsvaror Flyktingströmmar | Prioritera inköp, amorteringar och investeringar efter behov. Skapa en beredskapsplan för öppning av flyktingboenden Bygga upp civilförsvaret |
| Osäkerheter i USA:s politik | Beslut tas och tas tillbaka, främst när det gäller tullar. | Hela koncernen | Prispåverkan | Göra endast nödvändiga och prisvärda upphandlingar |
| Läget i Mellanöstern | Krigshandlingar mellan flera länder | Hela koncernen | Stigande energipriser, brist på varor ger problem med produktion och leverans av varor och tjänster | Se över potentiella bristområden. Säkra leveranser om möjligt |
| Brist på biomassa | Ökad konkurrens om råvara i kombination med större skyddade arealer eller fragmenterade arealer | Jokkmokks Energi AB. | Samhällskritisk förnybar funktion störs | Belysa biomassans betydelse för samhällsfunktion och risk |
| Befolkningsminskningar samt demografiska utmaningar. | Tidigare årlig befolkningsminskning med mellan 30 och 70 personer. Brist på personer inom den arbetande delen av befolkningen | Hela koncernen | Minskade skatteintäkter och statsbidrag. Sämre service till invånarna. Rekrytering av personal försvåras. | Anpassa verksamheternas storlek till befolkningsantalet Effektivisera Sammanföra geografiskt utspridda verksamheter Samverka med andra kommuner Arbete med plats- och arbetsgivarvarumärke |

| Riskområde | Beskrivning | Organisatorisk enhet | Konsekvenser | Hantering av risk |
|--------------------------|---|--|--|---|
| Verksamhetsrisker | | | | |
| Budgetramarna överskrids | Avdelningarnas kostnader är inte anpassade till beslutad budget | Kommun-förvaltningen | Besparingsmål uppnås inte Ekonomi påverkas negativt | Budgetuppföljningar görs och åtgärder vidtas Kostnader anpassas till budget Involvera alla berörda |
| Strukturförändringar | Förändringarna uppnår inte målsättningarna | Kommun-förvaltningen | Effektivitetsmål uppnås inte Ekonomi påverkas negativt | Säkerställa genomförandet på alla plan Involvera alla berörda |
| Kostnadsminskningar | Beslutade kostnadsminskningar | Kommun-förvaltningen | Kostnadsminskningar blir inte genomförda. Ekonomi påverkas negativt. Soliditeten försämras Finansiella målen uppnås inte. | Involvera medarbetare i förslag till och genomförande av kostnadsminskningar Fira med personalen när delmål uppnåtts. |
| Personal och rekrytering | Att inte kunna behålla och rekrytera kompetenta medarbetare | Kommun-förvaltningen | Arbetsuppgifterna blir inte tillräckligt bra genomförda Sjukskrivningarna ökar Arbetsmiljön försämras Ökade kostnader om tjänster med legitimationskrav ej kan rekryteras vilket leder till behov av konsulter. | Arbete med plats-och arbetsgivarvarumärke |
| Tomma lägenheter | Bostadsbolaget får inte tillräcklig hög beläggning i sina hyresfastigheter när antalet invånare minskar | AB Jokkmokkshus | Bolagets lönsamhet minskar Svårt att hålla fastighetsbeståndet i gott skick Lägenheter blir oattraktiva och svåruthyrda Eventuellt behov av ekonomiskt tillskott från kommunen Eventuellt borgensinfriande av kommunen | Effektivisera verksamheten Fortsätta vara en attraktiv hyresvärd Vara positiv till tillskapandet av nya arbetstillfällen så att det blir möjligt att bo kvar alternativt att flytta till kommunen |
| Inga vakanta lägenheter | Bostadsbolaget har inga lägenheter att hyra ut till inflyttare och arbetspendlare | AB Jokkmokkshus Kommunförvaltningen | Det finns inte utrymme att underhålla lägenhetsbeståndet. Försvårar inflyttning och rekrytering av arbetskraft | Utreda möjligheterna till att utöka lägenhetsbeståndet. |
| Befolkningsförändringar | Ständigt minskat befolkningsantal | Koncernen | Minskade skatteintäkter som leder till att service inte går att upprätthålla | Skapa en tilltalande kommun att vilja bo kvar i och flytta till. Samordning och samarbete inom koncernen och med andra kommuner. |

| Riskområde | Beskrivning | Organisatorisk enhet | Konsekvenser | Hantering av risk |
|---------------------------|---|----------------------|---|---|
| Finansiella risker | | | | |
| Kreditrisk | En låntagare går i konkurs eller av annan anledning inte kan fullgöra sina betalningsförpliktelser mot kreditgivare När kommunen köper ett på penningmarknaden emitterat värdepapper blir kommunen kreditgivare. | Koncernen | Marknadsvärdet på investeringen sjunker Investeringen blir värdelös om konkurs inträffar Risk att förlora pengar när produkten ska säljas | Följa finanspolicyn Anlita kunniga rådgivare Ha övergripande uppsikt över marknadsutvecklingen. |
| Ränterisk | Värdet på placeringar kan sjunka till följd av räntehöjning. Detta realiserar under förutsättning att placeringen säljs före förfallodag. Räntan på låneskulder kan variera. | Koncernen | Räntorna stiger Osäkert att låna upp till investeringar | Effektiv fungerande likviditetsplanering för att minimera behovet av förtida inlösen på grund av akut likviditetsbehov. Följa de finansiella målen. Amortera ner låneskulder. |
| Likviditetsrisk | Värdepapper går inte att realisera till förväntat pris vid önskat tillfälle | Koncernen | Likviditeten blir sämre Problem att betala löner, leverantörer mm | Inneha en blandning av värdepapper med en fungerande andrahandsmarknad Välja olika belopp, löptider mm |

Omvärldsrisker

Det råder fortsatt stor osäkerhet kring den globala konjunkturutvecklingen. Det pågår krig på flera håll i världen och osäkerheterna i USA:s politik med handelstullar som varierar i storlek och USA:s kommande hantering av Grönlandsfrågan tillsammans med andra osäkra faktorer såsom det USA-stödda pågående kriget i Mellanöstern samt Rysslands invasion av Ukraina gör att världsekonomin påverkas och det spillas av sig även på Jokkmokks kommun. Konjunkturen har varit svag under lång tid och det har länge spåtts att en höjning är i antågande. Enligt SKR förväntas nu en återhämtning under år 2026.

För Jokkmokks kommun precis som för många andra kommuner finns det ett betydande behov av att anpassa verksamheterna till förändrade demografiska villkor samt att genomföra investeringar.

Allmänt anses att långsiktighet och omställningsförmåga blir mycket viktigt för kommunerna framöver. Kommunerna står inför svåra beslut; Verksamheterna behöver anpassas till färre barn och elever, taxor inom VA-området behöver anpassas till kostnaderna samt att anpassa individ- och familjeomsorgen till den nya socialtjänstlagen. Allt detta stämmer in på förhållandena i Jokkmokks kommun.

Kostnadsökningen beräknas uppgå till omkring 1,0 procent per barn och elev i både förskola och grundskola. Samtidigt har regeringen planer på flera nya skolreformer, där informationen om innehåll och finansiering inte är helt klar. Är reformerna underfinansierade blir anpassningen inom skolsektorn svårare.

Från 2027 förväntas kommunen samla in sju typer av avfall i nära anslutning till fastigheter. Detta kommer att medföra ökade behov av investeringar i både fordon och behållare de närmaste åren, och även driftskostnaderna för insamlingen förväntas öka avsevärt. Kommunernas ersättning från producenterna kommer utvärderas allt eftersom. Jokkmokks kommun har i början av år 2026

upphandlat hämtningen av avfall och kommer att upphandla de nya avfallskärnen under hösten 2026, vilket blir en stor investering.

En annan viktig omvärldsfaktor är det ökade trycket på att skog ska skyddas. Det kan innebära att det bli svårt att få tag på biomassa till Jokkmokks Energi AB vilket i sin tur innebär att bolaget kan behöva använda andra, kanske mindre miljövänliga, energislag för att leverera till sina kunder.

Verksamhetsrisker

Jokkmokks kommun har antagit en risk- och sårbarhetsanalys där analys gjorts av vilka extraordinära händelser som kan inträffa och hur dessa påverkar kommunens verksamhet. De samhällsviktiga verksamheterna inom kommunens geografiska områden belyses. Verksamheternas kritiska beroenden, identifierade risker, vilken sannolikhet att de inträffar och vilka konsekvenser det medför är områden som behandlas.

Kompetensförsörjningen är den största utmaningen i Jokkmokk såväl som i riket.

Krav på kommunernas ansvar för totalförsvaret, hur det ser ut och vilken påverkan det får på ekonomin bedöms oklart och behöver uppmärksammas.

En ökad andel äldre och en minskad försörjningskvot har varit en pågående trend i Jokkmokk under de senaste åren. Nu börjar dock övriga kommuner och regioner i Sverige känna av problematiken.

Ränterisk

Jokkmokks kommun har under året 2025 upptagit två lån om vardera 10,0 miljoner kronor och låneskulden inklusive kortfristig del omfattade 32,1 miljoner kronor vid årsskiftet. Jokkmokks Energi AB:s låneskuld omfattade 11,6 miljoner kronor och AB Jokkmokkshus hade elva lån om totalt 83,5 miljoner kronor den 31 december 2025. Koncernens sammanlagda räntebärande låneskuld var 127,2 miljoner kronor innebärande en ökning på 7 450 tusen kronor.

Jokkmokks kommun har enbart lån med fast ränta och på de lån som upptagits år 2025 är räntan 2,69 respektive 2,70 procent. Genomsnittsräntan på samtliga lån är 2,55 procent.

Det är Kommuninvest som står för koncernens lån och det anses vara ett stabilt låneinstitut.

Räntebärande finansiella tillgångarna uppgick till 7 125 tusen kronor 2025-12-31, en ökning med 123 tusen kronor jämfört med föregående år.

För att begränsa ränterisken ska lånestocken utformas så att den genomsnittliga räntebindningstiden är lägst ett år och högst fem år samt att räntebindningstiden för enskilda lån inte överstiger tio år.

Lån bör vara upplagda så att de kan amorteras ner även utan att det ska ske när de omsätts.

Likviditetsrisk

För att uppnå en effektiv medelsförvaltning ska en samordnad likviditetsplanering ske inom kommunkoncernen. Kommunens likviditet ska alltid vara så stor att en god betalningsberedskap kan hållas. Placeringar för kortare tid än ett år ska göras i svenska kronor eller valutasäkras till svenska kronor och får bestå av:

- Statsskuldväxlar, statsobligationer
- Företagscertifikat
- Företagsobligationer inklusive förlagslån
- Konto i svensk bank inklusive fasträntekonto
- Räntefond av typen penningmarknadsfond

Pensionsförpliktelse

Jokkmokks kommuns pensionsförpliktelse redogörs i nedanstående tabell. Sammantaget har den sammanvägda konsolideringsgraden ökat något under år 2025.

| Pensionsförpliktelse | 2025 | 2024 | 2023 |
|---|----------------|----------------|----------------|
| 1. Total pensionsförpliktelse | 148 091 | 150 577 | 145 618 |
| a) Avsättning inkl. särskild löneskatt | 6 646 | 6 971 | 5 993 |
| b) Ansvarsförbindelse inkl. särskild löneskatt | 141 445 | 143 606 | 139 625 |
| 2. Pensionsförpliktelse som tryggats i pensionsförsäkring | | | |
| a) Intjänade from 1998, pensionsavsättning | 24 486 | 25 320 | 25 688 |
| b) Intjänade före 1998, ansvarsförbindelsen | | 0 | 0 |
| 3. Pensionsförpliktelser som tryggats i pensionsstiftelse | | | |
| 4. Summa pensionsförpliktelse (inkl. försäkring & stiftelse) | 172 577 | 175 897 | 171 306 |
| Förvaltade pensionsmedel - Marknadsvärde | | | |
| 5. Totalt försäkringskapital | 30 946 | 30 442 | 29 655 |
| a. varav överskottsmedel | 457 | 281 | 6 |
| 6. Totalt kapital, pensionsstiftelse | | | 0 |
| 7. Finansiella placeringar (egenförvaltade pensionsmedel) | 7 125 | 7 002 | 8 096 |
| 8. Summa förvaltade pensionsmedel | 38 528 | 37 725 | 37 757 |
| Finansiering | | | |
| 9. Återlånade medel | 134 049 | 138 172 | 133 549 |
| 10. Konsolideringsgrad | 22,3% | 21,4% | 22,0% |

| Uppllysning - egen förvaltade pensionsmedel | 2025 | 2024 | 2023 |
|--|-------------|-------------|-------------|
| Marknadsvärde | 7 125 | 7 002 | 8 096 |
| varav aktierelaterade instrument | 7 125 | 7 002 | 6 609 |
| varav ränterelaterade instrument | | | |
| varav alternativa placeringar | | | |
| varav likvida medel | 0 | 0 | 1 487 |

Förpliktelser som tryggats via pensionsförsäkring och/eller pensionsstiftelse

Via pensionsförsäkringar har förpliktelser tryggats som 2025-12-31 till ett utgående värde på 24,49 miljoner kronor. Jokkmokks kommun har inga medel placerade i pensionsstiftelser.

Sammanställningen visar att den klart större delen av Jokkmokks kommuns pensionsförpliktelser inklusive löneskatt saknar motsvarande medel på tillgångssidan i balansräkningen.

En viss del av pensionsskulden har försäkrats bort

Jokkmokks kommun valde under åren 2003, 2006, 2007 och 2015 att försäkra bort vissa delar av den återstående pensionsskulden. Det innebär att pensionskostnaden för vissa åldersgrupper har tagits direkt i boksluten för de åren i stället för att kostnaden tas i framtiden. Under åren 2008 till 2014 har ingen årgång bortförsäkrats. Anledningen till detta var det osäkra ekonomiska läget. Under år 2015 fanns det inte placeringar med god avkastning inom riskpolicyn varför medel inte återinvesterades i så hög grad. I stället var likviditeten god och kommunen beslutade att teckna ytterligare en försäkring för att minska skulden som ligger i ansvarsförbindelsen. De senaste åren har inga nya försäkringar tagits och det har varit fortsatt svårt att placera mot hög avkastning.

Långsiktiga placeringar

Den placeringspolicy som gäller i Jokkmokks kommun är långsiktig. Det betyder att de placeringar som görs ska kunna täcka alla pensionsåtaganden på lång sikt, även ansvarsförbindelsen som ligger utanför balansräkningen.

2.4 Händelser av väsentlig betydelse

Ny skolbyggnad i Vuollerim

Det har byggts en ny skola i Vuollerim och den invigdes under hösten. Rivning av den gamla skolan pågår. Det har inneburit en nettoinvestering under år 2025 om strax över 10 000 tusen kronor. Total investeringskostnad från och med år 2022 har varit 42 678 tusen kronor. Jokkmokks kommun har inte resurser att självfinansiera investeringar och lån har tagits upp under investeringsåren för ändamålet vilket innebär räntekostnader.

Reningsverk och vattenverk i Kvikkjokk

Projektering för ett nytt avloppsreningsverk i Kvikkjokk har gjorts. Efter en överklagandeprocess som tagit tid kommer investeringen att genomföras år 2026. Under år 2025 var bruttobudgeten för det nya verket 22 000 tusen kronor. Planerad nettoinvestering 11 000 tusen kronor. Lån behöver tas upp vilket innebär räntekostnader.

Åtgärder för att förbättra reningsprocessen in vattenverket i Kvikkjokk har genomförts

Det har blivit alltmer nödvändigt att förbättra och investera i vatten- och avloppshantering i Kvikkjokk eftersom det stora antalet fritidshus som byggt på senare år gör att anläggningarna belastas allt hårdare.

Omlastningsstation återvinningscentralen

En omlastningsstation har byggts på återvinningscentralen under år 2025 till en kostnad av totalt knappt 4 000 tusen kronor.

Ny socialtjänstlag

Reglerna i den nya socialtjänstlagen kräver anpassningar då det innebär delvis nya sätt att arbeta.

Bränder

Den varma sommaren har inneburit att 17 skogsbränder uppstod. Den största och mest svårsläckta branden skedde i väglöst land i Lillselet. Förstärkning behövdes och från hela Norrland kom resurser som hjälpte till att bekämpa elden. Kostnaderna för att bekämpa branden var betydande och statlig ersättning har beviljats.

Under våren inträffade en brand vid fjällstationen i Saltoluokta, också väglöst land som krävde stora resurser och hjälp från flera kommuner.

Framtidens äldreboende i Jokkmokks kommun

Det gamla särskilda boendet Kajutmgården är inte längre möjligt att anpassa till dagens krav på boende och arbetsmiljö. Ett politiskt beslut togs under år 2025 om att upphandla en förstudie inklusive eventuell fortsättning att bygga nytt boende. Det har gjorts en behovsanalys och avsikten är att färdigställa förstudien för att utifrån den besluta om att gå vidare med projektering och eventuell byggnation. Beslut om att gå vidare eller inte kommer att tas under våren 2026.

Rättstvister

Det har inte uppstått några rättstvister under året. En pågående tvist som inte är under rättslig prövning är att kommunen och Kallaxflyg är oense om vem som ska betala anslutningsavgifterna för framdragning av serviceledning på fastigheten Jokkmokk 9:61.

Detaljplan för Kvikkjokk 3:42 och del av Kvikkjokk 3:23

Syftet med detaljplanerna är att skapa förutsättningar för hotell- och centrumverksamhet i det område som i dagsläget är planlagt för allmänt ändamål samt det område som idag är husvagnsparkering har planlagts för en utökad byggrätt. Området är beläget i gamla bykärnan i Kvikkjokk där den gamla butiken finns. Planen ska även inrymma campingstugor, uppställningsplatser för husvagnar, servicehus och båthus.

Ärendet grundar sig i kommunfullmäktiges beslut att sälja fastigheten.

En ny detaljplan togs fram år 2024 för att möjliggöra investeringar i området. Denna överklagades och beslutet upphävdes under år 2025 av Tingsrätten. Det innebär att frågan kommer att tas upp för nytt beslut i fullmäktige, troligtvis vid junimötet 2026.

Investeringsbudget 2026

Fullmäktige beslutade vid junimötet 2025 om investeringsbudgeten för år 2026 uppgående till totalt 46 780 tusen kronor. Efter detta har dock en del förändringar beslutats och budgeten ligger på totalt 56 290 tusen kronor.

De större posterna i 2026 års investeringsbudget är byggnationen av ett nytt avloppsreningsverk i Kvikkjokk, tak på ridklubbens stall i Jokkmokk och inköp av fyrfackskärl inför de nya bestämmelserna att fler fraktioner ska samlas in vid fastigheterna. Själva insamlingen är under upphandling och avtalet ska påbörjas hösten 2027.

Försäljning av fastigheten 10:80, Hotell Jokkmokk

Försäljningen av Hotel Jokkmokk till nuvarande hyresgäst har genomförts. Försäljningsprocessen påbörjades för många år sedan och fick senast skjutas upp på grund av pandemin Covid-19 som drabbade hotell- och restaurangbranschen hårt. För kommunen innebär försäljningen att kommunen kan lägga ett större fokus på andra investeringar, så som investering i tillgångar för kommunal kärnverksamhet och nya prioriteringar.

Stängning av Porjus skola

Under året 2024 stängdes skolan i Porjus på grund av lågt elevantal, endast tre elever gick på skolan under hösten 2024. Det innebär att eleverna nu åker buss eller taxi till Jokkmokk för att få sin undervisning där.

2.5 Styrning och uppföljning av den kommunala verksamheten

Nytt visionsdokument Vision 2040

Ett nytt måldokument - *Vision 2040, här får livet plats* - har antagits och gäller åren 2025 till och med 2027. Vision 2040 utgår från tre målområden och till dessa har delmålsområden identifierats.

Jokkmokks kommun befinner sig i en region som just nu präglas av intensiv utveckling. Detta medför stora möjligheter, men också många utmaningar.

Utmaningarna kan i stort kopplas till invånarantal, demografi och ekonomiska förutsättningar för en kvalitativ kommunal samhällsservice. Jokkmokk är en trygg kommun att leva och verka i, har ett starkt och välkänt platsvarumärke och en hög företagsamhet vilket ger goda grundförutsättningar för utveckling.

För att dra nytta av möjligheterna och möta utmaningarna har en politisk vision arbetats fram med sikte mot 2040.

Övergripande mål

En av kommunens viktigaste strategier för att nå visionen är målstyrning.

Kommunfullmäktige beslutar utifrån vision 2040 om övergripande mål som gäller för Jokkmokks kommun under hela mandatperioden och anger den politiska viljeinriktningen och ambitionen för kommunen. Målen följs upp genom definierade måluppfyllelser och indikatorer. Indikatorerna beskrivs i bilaga.

Vision 2040 och de övergripande målen är koncerngemensamma och omfattar även de kommunala bolagen.



| Målområde | Delområde |
|--------------|-----------------------|
| LIVSKVALITET | Tillit och Trygghet |
| | Samhällsservice |
| LIVSMILJÖ | Kulturen och fritiden |
| | Nära miljö |
| NÄRINGSLIV | Bredd av branscher |

Visionens värdegrund

Visionens värdegrundsord, *respekt, ansvar och lika värde* är grundläggande och ska genomsyra all offentlig verksamhet. Värdegrunden bidrar till att skapa en inkluderande, trygg och effektiv kommunal verksamhet där medborgarnas behov står i centrum. Implementeringen av värdegrunden kräver ett strategiskt arbete på flera nivåer.

Respekt handlar om att värdesätta varje individs unika erfarenheter, åsikter och rättigheter.

Ansvar handlar om att vara medveten om sin roll och sina skyldigheter, både som individ och som del av en organisation.

Lika Värde - Principen om alla människors lika värde är central i ett demokratiskt samhälle.

Genom att integrera respekt, ansvar och lika värde i kommunens dagliga arbete skapas en robust grund för ett hållbart samhälle. Detta kräver ett medvetet och kontinuerligt arbete där ledarskap, kompetens och delaktighet är nyckelfaktorer för framgång.

Uppföljning av de övergripande målen och Vision 2040

Kommunfullmäktiges övergripande mål och måloppfyllelse följs upp två gånger per år i samband med delårsrapport 2 samt årsredovisning. I delårsrapport 2 görs en prognos på måloppfyllelsen för året. I den översiktsplan som arbetas fram i kommunen finns tydliga kopplingar mellan översiktsplanens tre strategier och visionens tre målområden.

Agenda 2030

Jokkmokks kommun står bakom Agenda 2030 och de globala målen för hållbar utveckling. I syfte att tydliggöra hur kommunens verksamhet bidrar till de globala målen uppfyllelse, kopplas de övergripande målen till de globala.

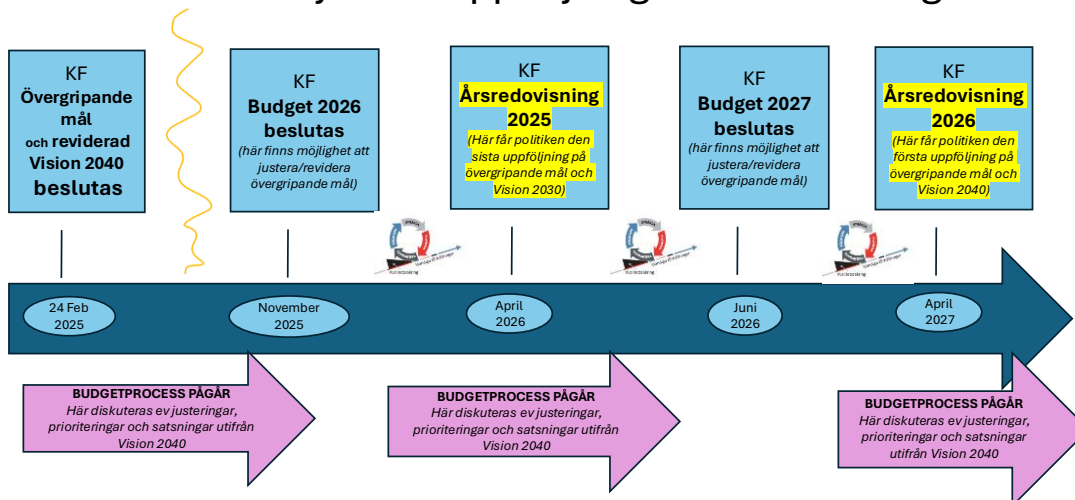
Årsredovisningen innehåller en samlad analys och bedömning per mål. Kopplingen till Agenda 2030 synliggörs i samband med årsredovisningen.

Vision 2030 utvärdering av måloppfyllelse år 2025

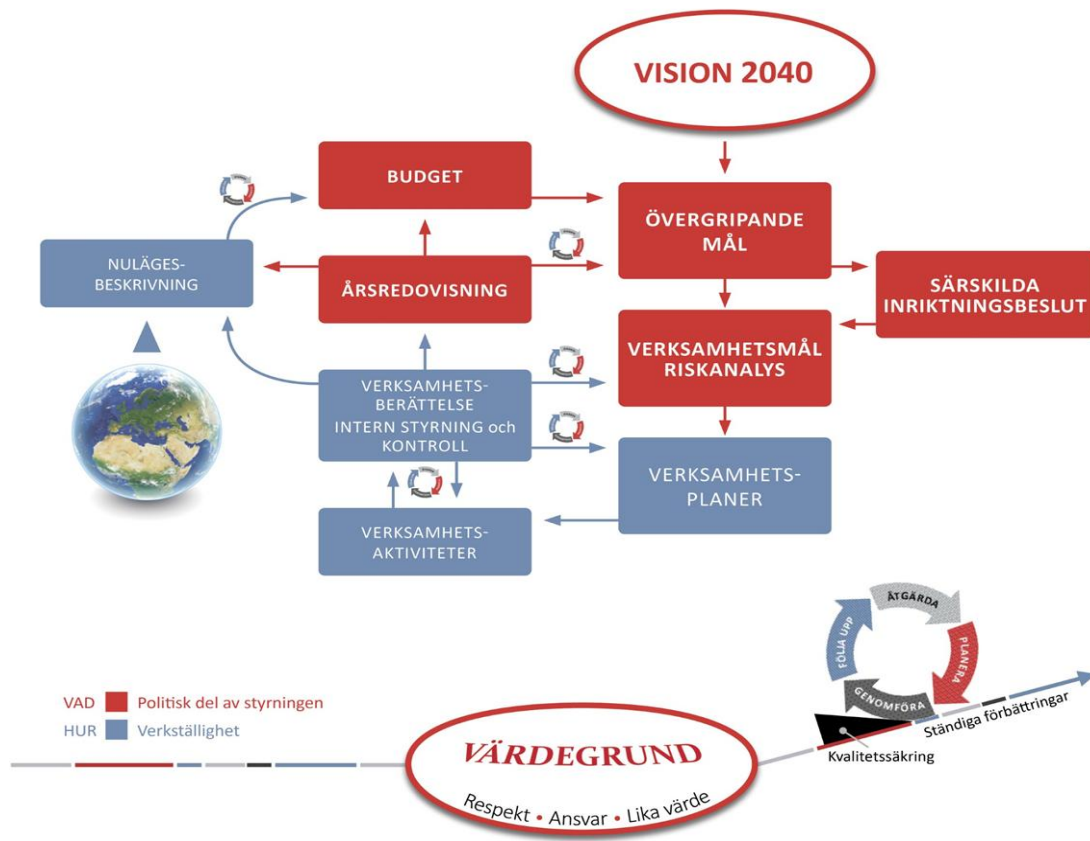
Verksamhetsplanerna för år 2025 för alla verksamheter togs fram under senare delen av år 2024. De mål som låg till grund för planerna var målen i Vision 2030 varför det är dessa måls uppfyllelse som utvärderas i årsredovisningen.



Tidslinje över uppföljning och utvärdering



Kommunens styrmodell



Mål (Politisk del av styrningen)

Kommunfullmäktige formulerar övergripande mål för mandatperioden med utgångspunkt i den övergripande visionen och beslutar samtidigt om särskilda inriktningsbeslut för en given period. Dessa identifieras med hjälp av trend- och nulägesanalyser och områden som är strategiskt viktiga att verka inom.

Utifrån kommunfullmäktiges övergripandemålsättning beslutar nämnder och styrelse om egna verksamhetsmål. Målen ska utgå ifrån nämndens och styrelsens behov av utveckling som framkommit vid omvärldsanalys och nulägesanalys inom det egna verksamhetsområdet.

Verksamhets- och aktivitetsplaner (Verkställighet)

Samtliga enheter inom organisationen ska planera och genomföra verksamhetsaktiviteter i enlighet med målsättning och uppdrag, vilket förtydligas i en verksamhetsplan. Aktiviteter bör finnas på alla nivåer i verksamheten, det vill säga aktiviteter formulerade av arbetslag tillsammans med enhetschef, av enhetschefer tillsammans med verksamhetschef och av verksamhetschefer tillsammans med avdelningschef.

Verksamhetsberättelse, intern styrning och kontroll (verkställighet)

I verksamhetsberättelsen till nämnder och styrelse rapporteras analyser av aktiviteter, mätetal samt hur aktiviteten bidragit till måluppfyllelse. Nämnder och styrelse använder detta som underlag för sin fortsatta verksamhetsplanering och sitt arbete med verksamhetsplaner för att öka måluppfyllelsen. Valet av områden och rutiner som ska granskas bestäms utifrån återkommande riskanalyser.

Den interna kontrollen genomförs genom riskanalys av den av nämnd och styrelse beslutade internkontrollplanen

Årsredovisning (politisk del av styrning)

Enligt anvisning från kommunstyrelsen lämnar nämnder bokslut och verksamhetsberättelse som underlag till årsredovisningen. Kommunstyrelsen bereder utvärdering av de övergripande målen till årsredovisningen utifrån beslutade definitioner av måluppfyllelse och tjänstemännens förslag till bedömning av graden av måluppfyllelse.

Budget (politisk del av styrning)

Jokkmokks kommun arbetar med en treårig strategisk budgetplan för att säkerställa en långsiktig och hållbar planering. Kommunstyrelsen upprättar varje år budgetanvisningar till nämnderna. Budgeten för nästa år fastställs i normalfallet av kommunfullmäktige före juni månads utgång. Syftet är att ge styrelser, nämnder och bolag en god framförhållning.

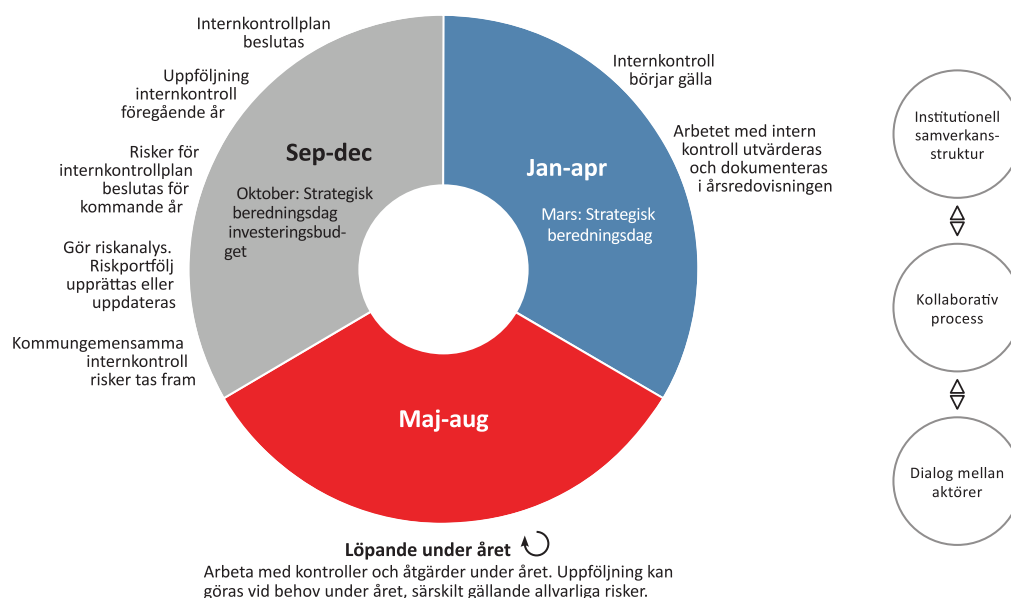
Nulägesbeskrivning (Verkställighet)

Varje år görs en analys av förändringar i omvärlden och hur dess konsekvenser påverkar nämndens och styrelsens verksamhet framåt. Omvärldsanalysen är en del av nulägesbeskrivningen och används i nämndens och styrelsens budgetarbete de kommande tre åren. I nulägesbeskrivningen redovisar nämnd och styrelse vilka utmaningar som finns inom verksamheten. Detta görs genom att bland annat belysa områdena kompetensförsörjning, organisation/ledning och styrning, demografi och arbetssätt.

Internkontroll

Arbetet med den interna kontrollen ingår som en del i styrmodellen för kommunen, i delarna med verksamhetsmål och riskanalys, verksamhetsrapportering/intern styrning och kontroll och kan därmed påverka både verksamhetsmål, verksamhetsplaner, verksamhetsaktiviteter och nulägesbeskrivningen. I årsredovisningen utvärderas arbetet med intern kontroll i sin helhet. Intern kontroll är därmed en del av det systematiska utvecklings- och förbättringsarbetet i kommunen. Varje nämnd/styrelse har en egen internkontrollplan.

Årshjul internkontroll



Styrning av koncernbolagen

Kommunfullmäktige har fastställt ägardirektiv och bolagsordning för respektive bolag. Kommunstyrelsen följer årligen upp bolagens verksamhet och ger instruktion till ombudet för respektive bolagsstämma.

2.6 God ekonomisk hushållning och ekonomisk ställning

En kommun ska ha en god ekonomisk hushållning i sin verksamhet och även i sådan verksamhet som bedrivs genom andra juridiska personer, det vill säga god ekonomisk hushållning ska prägla hela den kommunala koncernen. Det är fullmäktiges uppgift att besluta om mål och riktlinjer för god ekonomisk hushållning. Nedan följer en avstämning och utvärdering av god ekonomisk hushållning i Jokkmokks kommun.

Kommunen har antagit ett nytt måldokument, Vision 2040 som gäller åren 2025 till och med 2027. Dock ska utvärderingen av god ekonomisk hushållning år 2025 göras utifrån målen i dokumentet Vision 2030 eftersom verksamheternas planer och budgetar för 2025 bygger på Vision 2030.

2.6.1 Utvärdering av god ekonomisk hushållning

Verksamhetsspecifika mål, Vision 2030

| Mål | Mätvärde | Mätinstrument | Utfall 2025 | Utfall 2024 | Utfall 2023 |
|--|---|---|-----------------------|-------------|-------------|
| Ökad attraktionskraft | | | | | |
| Hög inflyttning | Högre andel inflyttande av befolkningen än genomsnittet i Norrbotten (> 4,91%) | BEFPAK- Befolkningsförändringar helår SCB | 5,5% | 5,1 | 4,3 |
| Ett bra företagsklimat | Godtagbart enligt svenskt näringsliv (3,0) | Företagsklimat enkät svenskt näringsliv | 3,0 | 3,1 | 3 |
| Jokkmokk är ett attraktivt besöksmål | Minst 22 000 besökare | Antal gästnätter på Arctic Camp | 45 711 | 40 408 | 36 288 |
| Ett tryggt samhälle | Lägre än riksgenomsnittet (<28%) | Kolada, U01420 Invånare 16–84 år avstår att gå ut ensam | 9,0% (2024) | 9 | 9 |
| Nöjda medborgare | | | | | |
| Låg utflyttning | Lägre andel utflyttande av befolkningen än genomsnittet i Norrbotten (<4,3%) | BEFPAK- Befolkningsförändringar helår SCB | 5,2% | 5,1 | 4,5 |
| Hållbar grundskola för nuvarande och kommande generationer | Över genomsnittet bland liknande kommuner: 31 (Landsbygdskommuner med besöksnäring) | Effektivitetsindex kommunal grundskola F-9. Kolada U15900 | 54 Över genomsnitt | X | X |
| Nöjda brukare inom äldreomsorgen | Över riksgenomsnittet (>79%) | Brukarbedömning särskild boende äldreomsorg, Kolada U23471 | 80% | 88 | 92 |
| Aktiva barn och unga i idrottsföreningar | 15 deltagartillfällen per invånare 7-20 år | Deltagartillfällen i idrottsföreningar antal/inv 7-20 år. Kolada U09800 | 15,8 (2024) | 20,7 | 18 |

2.6.1.1 Ökad attraktionskraft

Hög inflyttning

Målet är uppfyllt då andelen inflyttade av den totala folkmängden är 5,5 procent och därmed högre än genomsnittet i Norrbotten som är 4,9 procent. Det finns en attraktionskraft att bo och leva i Jokkmokk. Den stora utmaningen blir att försöka behålla den andelen av folkmängden som väljer att flytta från kommunen. Folkmängden har under året minskat med åtta personer. Även om flyttningsnettot är positivt (16 personer) bidrar det negativa födelsenettot till ett fortsatt befolkningstapp för kommunen då det är 25 personer fler som dött än som fötts. SCB har justerat antalet med en person.

Ett bra företagsklimat

Målet är uppfyllt då företagsklimatet redovisas som godtagbart enligt *Svenskt Näringsliv*.

Förbättringsområden för att stärka företagsklimatet kommande år går att sammanfatta enligt följande enkätsvar från företag. Procenttal anger andel av svar och föregående år visas inom parentes.

- Förbättra det lokala vägnätet 55 procent (44 procent)
- Bättre förståelse för företagande hos kommunens beslutsfattare 41 procent (42 procent)
- Fler som går en yrkesutbildning 32 procent (34 procent)
- Bättre dialog mellan kommunen och företagen 32 procent (49 procent)
- Fler bostäder 27 procent.

För att ha en pågående god dialog med näringslivet har kommunen tillsammans med näringslivsbolaget Strukturum arrangerat och deltagit i olika träffar och arrangemang under året.

Fler besökare

Målet är uppnått då antalet gästnätter överstiger riktvärdet om 22 000. Antalet gästnätter för år 2025 uppgick till 45 711, vilket ger en indikation på att Jokkmokks kommun är ett attraktivt besöksmål

Ett tryggt samhälle

Målet är uppfyllt då endast 9 procent av befolkning i åldersintervallet 16 - 84 avstår från att gå ut ensam. Riksgenomsnittet bland Sveriges kommuner uppgår till 28 procent. (2024 års siffror)

2.6.1.2 Nöjda medborgare

Låg utflyttning

Målet är ej uppfyllt då andelen utflyttade av den totala folkmängden, 5,2 procent är högre än genomsnittet i Norrbotten som är 4,3 procent.

Jokkmokks kommun ska fortsatt arbeta för att medborgare ska välja att stanna i kommunen. Det är en prioriterad inriktning för kommande år.

Hållbar grundskola för nuvarande och kommande generationer

Målet är uppfyllt eftersom effektivitetsindex är högre än jämförbara kommuner.

Nöjda brukare inom äldreomsorgen

Målet är uppfyllt då den sammanlagda bedömningen av brukarenkäten, 80,0 procent är högre än genomsnittet i Sverige som är 79,0 procent.

Aktiva barn och unga i idrottsföreningar

Målet är uppfyllt då antalet tillfällen som barn och unga varit aktiva i idrottsföreningen som är 15,8 tillfällen per invånare är högre än riskgenomsnittet som är 15,0 tillfällen per invånare.

2.6.1.3 Finansiella mål

| Mål | Mätvärde | Mätinstrument | Utfall |
|---|--|--|--|
| Positivt ekonomiskt resultat kommunkoncern | 1% | Resultatet ska utgöra minst 1% av skatter och bidrag | 2,2% |
| Det ska finnas en balans mellan avgifter och kostnader inom den avgiftsfinansierade verksamheten | 0 | Intäkter-kostnader VA och kommunal renhållning | -1 761 tkr |
| Soliditeten ska ha en över den senaste femårsperioden positiv trend | Över genomsnittet under senaste fem års perioden (51,0%) | Balansräkningen koncernen | 52,4% |
| Låneskulden ska amorteras årligen enligt plan till dess att skulden är slutamorterad | 3,2 miljoner, enligt plan | Amortering | 1 200 tkr, enligt plan 8 000 tkr, extra amortering. |
| Nettokostnadsavvikelsen skall minska årligen för att uppnå en balans i ambitions- och effektivitetsnivå | Under 23 mkr | Nettokostnadsavvikelse: N11024, N13020, N15001, N30001, N20900 | 39 mkr |
| Investeringarna ska vara självfinansierade | Skatte/självfinansieringsgrad 100% eller högre | Kassaflödesanalysen Resultaträkningen | 17% |

Sammanfattning måluppfyllelse

| Mål | Uppfyllt | Delvis uppfyllt | Ej uppfyllt |
|----------------------|-----------|-----------------|-------------|
| Verksamhetsspecifika | 7 | | 1 |
| Finansiella | 3 | | 3 |
| Totalt | 10 | | 4 |

Den samlade bedömningen är att Jokkmokks kommun delvis uppfyller målet om god ekonomisk hushållning. *Sju av 8 verksamhetsspecifika mål är uppnådda.* Jokkmokks kommun har en hög inflyttning men har utmaningar att behålla sina medborgare, då utflyttningen i stora drag motsvarar inflyttningen.

Näringslivsklimatet är godtagbart och Jokkmokk har ökat resultatet över tid. Det finns dock utmaningar kvar när det gäller dialog med näringslivet samt kompetensförsörjning i kommunen. Något som är viktigt för att skapa tillväxt i kommunen. Attraktiviteten för Jokkmokk som besöksmål är fortfarande hög och antalet gästnätter har ökat sedan föregående år. Tryggheten att leva och bo i Jokkmokk är stor och är en stor konkurrensfördel för kommunen.

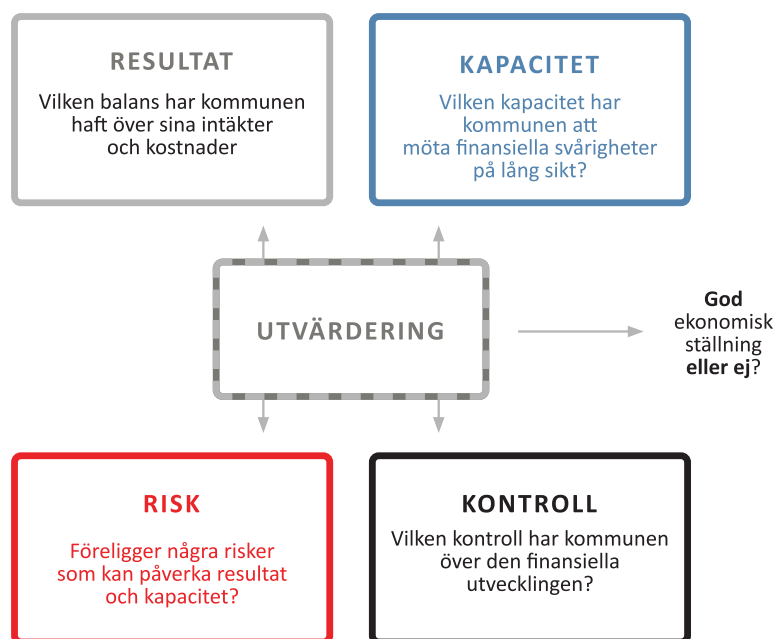
Tre av sex finansiella mål är uppnådda. Resultatet uppgår till 2,2 procent av skatter och bidrag men kommunen har utmaningar att uppnå självfinansierade investeringar med den resultatnivån och det samlade underskottet på driften.

Låneskulden amorteras enligt plan, över plan har ett lån slutamorterats. Nya lån har tagits upp under början av år 2026.

Driftskostnaderna visar på en hög ambitionsnivå med en samlad nettokostnadsavvikelse på 39 miljoner kronor. En förutsättning för självfinansierade investeringar är att se över det höga kostnadsläget på driften.

2.6.2 Utvärdering av ekonomisk ställning

Utvärderingen av den kommunala koncernens och kommunens ekonomiska ställning utgår från följande modell:



Resultat

Kommunkoncernens resultat för 2025 års verksamhet 8 890 tusen kronor är betydligt bättre än det under föregående år; 5 148 tusen kronor. Resultatutvecklingen under åren 2021 till 2025, har varit god, vilket medfört att den ekonomiska kapaciteten har stärkts. Det genomsnittliga resultatet för kommunkoncernen över femårsperioden uppgår till 6 306 tusen kronor.

| Årets resultat | 2025 | 2024 | 2023 | 2022 | 2021 |
|---|---------------|--------------|---------------|---------------|---------------|
| Koncernen (tkr) | 8 890 | 5 148 | -7 001 | 11 835 | 12 657 |
| <i>Avgiftsfinansierad verksamhet (tkr)</i> | <i>-1 761</i> | <i>-208</i> | <i>-1 770</i> | <i>-967</i> | <i>1 951</i> |
| <i>Affärsdrivande verksamhet (tkr)</i> | <i>5 868</i> | <i>9 637</i> | <i>2 159</i> | <i>1 972</i> | <i>1 187</i> |
| Kommunen (tkr) | 4 718 | 3 271 | -8 811 | 6 785 | 10 685 |
| Koncernens resultat i förhållande till kostnaderna (%) | 1,4 | 0,9 | -1,2 | 2,2 | 2,4 |
| Resultat för kommunens verksamhet i förhållande till skatter och bidrag (%) | 1,2 | 0,8 | -1,8 | 1,8 | 2,9 |

Sett till de olika delarna uppvisar affärsverksamheten innan elimineringar, 5 868 tusen kronor, en försämring gentemot föregående år som var 9 637 tusen kronor. Den genomsnittliga resultatnivån ligger på 4 165 tusen kronor under femårsperioden.

Jokkmokks Energi AB (tidigare Jokkmokks Värmeverk AB) har en stabil likviditet, samtidigt som fjärrvärmepreisökningarna har hållits nere på en minimal nivå. Detta har också lagt grunden till att Jokkmokks Energi AB har kunnat hantera de snabbt stigande råvarupriserna. Förmågan att erbjuda konkurrenskraftiga priser har stärkt positionen på marknaden, vilket bland annat synliggörs genom resultatet i den årliga Nilsholgersonanalysen och intresset för nyanslutningar.

AB Jokkmokkshus uppvisar ett resultat om 4 100 tusen kronor. Fastigheterna genomgår renovering av flertalet lägenheten och fasader och bolaget har uppnått en god kundnöjdhet enligt utförd undersökning våren 2024.

Större lägenhetsrenoveringar har under året utförts vid hyresgästbyte. Underhållsskulden minskar men det är fortfarande en del kvar att göra.

Den avgiftsfinansierade verksamheten gör ett underskott om 1 761 tusen kronor. VA-kollektivet visar ett minusresultat om 2 683 tusen kronor jämfört med budget medan avfallshanteringen har ett positivt resultat om 952 tusen kronor jämfört med budget.

Koncernens resultat i förhållande till kostnaderna landar på 1,4 procent och i genomsnitt över fem års perioden på 1,2 procent.

Kommunens resultat i förhållande till skatter och bidrag hamnar på 1,2 procent. Kommunen uppnår målet om god ekonomisk hushållning om 1,0 procent av skatter och bidrag. Resultatet som andel av skatter och bidrag ligger i genomsnitt på 1,0 procent under den senaste fem års perioden.

Intäkter och kostnader

| Kommunen | 2025 | 2024 | 2023 | 2022 | 2021 |
|--|---------------|---------------|--------------|---------------|---------------|
| Verksamhetens intäkter (tkr) | 146 838 | 143 175 | 131 169 | 122 932 | 119 939 |
| <i>Förändring (%)</i> | <i>2,56%</i> | <i>9,15%</i> | <i>6,70%</i> | <i>2,50%</i> | <i>-7,1%</i> |
| Varav riktade bidrag (tkr) | 41 123 | 35 727 | 41 607 | 39 576 | 34 654 |
| Verksamhetens kostnader inkl avskrivningar (tkr) | -563 678 | -542 501 | -530 343 | -488 730 | -475 223 |
| <i>Förändring (%)</i> | <i>1,04%</i> | <i>2,29%</i> | <i>8,51%</i> | <i>2,84%</i> | <i>0,7%</i> |
| Verksamhetens nettokostnad (tkr) | -405 109 | -399 326 | -399 174 | -365 798 | -355 284 |
| <i>Förändring (%)</i> | <i>1,01%</i> | <i>0,0%</i> | <i>9,1%</i> | <i>3,0%</i> | <i>3,6%</i> |
| Skatteintäkter | 282 026 | 274 692 | 274 092 | 267 041 | 252 753 |
| <i>Förändring (%)</i> | <i>1,03%</i> | <i>0,2%</i> | <i>2,6%</i> | <i>5,7%</i> | <i>2,9%</i> |
| Generella statsbidrag | 127 948 | 127 259 | 115 447 | 107 604 | 111 777 |
| <i>Förändring (%)</i> | <i>1,01%</i> | <i>10,23%</i> | <i>7,29%</i> | <i>-3,73%</i> | <i>-0,19%</i> |
| Finansnetto | -147 | 646 | 824 | -2 062 | 1 439 |
| <i>Förändring (%)</i> | <i>-0,23%</i> | <i>-22%</i> | <i>-140%</i> | <i>-243%</i> | <i>355%</i> |

Intäkter (tkr)

Verksamhetens intäkter år 2025, 146 838 tusen kronor är något högre än föregående år; 143 175 tusen kronor. Grundintäkterna är lägre men försäljningen av Hotel Jokkmokk genererade en reavinst som höjde upp beloppet. Ökade bidrag från Skolverket, externa bidrag mm till skolan gav ökade intäkter på 3 042 tusen kronor.

För socialtjänstens del har intäkterna ökat med 3 890 tusen kronor, mest bestående av ökade bidrag och utgifterna minskade med 13 010 tusen kronor.

Kostnader (tkr)

Verksamhetens kostnader år 2025, 563 178 tusen kronor ger en ökning på 1,04 procent jämfört med föregående år; 542 501 tusen kronor. Ökningstakten på kostnaderna har avtagit jämfört med tidigare år.

Skolverksamheten har haft ökade kostnader för personal och köpta tjänster på 3 380 tusen kronor och de interkommunala ersättningarna har ökat med 882 tusen kronor och ökade kostnader för material hamnade på 801 tusen kronor.

Socialtjänsten har haft ökande kostnader för bland annat vikarier med 1 790 tusen kronor, familjehem med 240 tusen kronor och sjukskrivningar med 460 tusen kronor.

Verksamhetens nettokostnad ökade under år 2025 till 405 109 tusen kronor från 399 326 tusen kronor år 2024. Den genomsnittliga nettokostnadsökningen är 3,3 procent under de senaste fem åren.

| Utveckling verksamhetens nettokostnad (Tkr) | 2025 | 2024 | 2023 | 2022 | 2021 |
|--|-------------|-------------|-------------|-------------|-------------|
| Kommunstyrelsen | 123 010 | 101 215 | 111 261 | 105 516 | 97 833 |
| <i>Förändring</i> | 17,72% | -9,0% | 5,4% | 7,9% | 0,9% |
| Barn- och utbildningsnämnd | 94 422 | 95 218 | 89 078 | 83 826 | 82 286 |
| <i>Förändring</i> | -0,84% | 6,9% | 6,3% | 1,9% | 2,1% |
| Socialnämnd | 164 242 | 181 145 | 167 326 | 145 029 | 151 541 |
| <i>Förändring</i> | -10,29% | 8,3% | 15,4% | -4,3% | 4,7% |
| Samhällsbyggarnämnd | 14 081 | 12 209 | 15 343 | 12 591 | 10 434 |
| <i>Förändring</i> | 13,29% | -20,4% | 21,9% | 20,7% | 1,5% |
| Kultur- och fritidsnämnd | 14 951 | 14 992 | 9 618 | 11 415 | 7 918 |
| <i>Förändring</i> | -0,27% | 55,9% | -15,7% | 44,2% | -6,4% |

Kommunstyrelsens nettokostnad har ökat på grund av lägre intäkter och högre kostnader på fastighetssidan, sammanlagt minus 9 740 tusen kronor samt högre kostnader inom IT-verksamheten bland annat genom att fiberdragningar har blivit dyrare än budgeterat, sammanlagt minus 7 502 tusen kronor.

Barn- och utbildningsnämndens nettokostnad har minskat med 0,84 procent, vilket motsvarar ett minus på 2 011 tusen kronor. Ökade intäkter genom bidrag från Skolverket och andra aktörer på 3 042 tusen kronor uppväger inte de ökade kostnaderna på 5 053 tusen kronor, främst personalkostnader och köpta tjänster.

Socialnämndens nettokostnad har minskat med 10,29 procent på grund av ökade intäkter från bidrag med 3 890 tusen kronor och minskade kostnader för tillfälligt inhyrd personal med 11 590 tusen kronor, HVB-hem och familjehem med 3 010 tusen kronor.

Inom tre områden ökade kostnaderna; timvikarier, övertid mm med 1 790 tusen kronor, familjehemsersättning med 240 tusen kronor och sjukskrivningarna med 460 tusen kronor.

Samhällsbyggnadsnämnden har en ökning av nettokostnaden med 13,29 procent bland annat på grund av den varma och torra sommaren och de skogsbränder som inträffade på grund av den.

Kultur- och fritidsnämnden har en minskning av nettokostnaderna med 27,0 procent eftersom budgeten för år 2025 var anpassad till de högra kostnaderna för lokaler med 2 695 tusen kronor som flyttats över till nämnden under år 2024.

Skatteintäkter

Skatteintäkterna har ökat med 1,03 procent i jämförelse med föregående år. Kostnaderna har under samma tid ökat med 1,04 procent. Ungefär lika stor ökning på både kostnader och skatteintäkter

Färre antal arbetade timmar dämpar i år lönesumman, som ökar svagt. Månatliga utfall hit tills i år visar svag tillväxt i lönesumman inte minst i näringslivet. Skatteunderlagstillväxten blir därmed svagare än normalt, men ändå starkare än 2024. Detta bland annat till följd av att grundavdraget ökar långsammare än i fjol, vilket innebär en jämförelsevis mindre dämpning. År 2025 sker även en ovanligt hög uppräknings av inkomstpensionerna, med anledning av en stor ökning av inkomstbasbeloppet.

Skatteunderlaget beräknas kommande år öka på grund av en ökning av arbetade timmar, främst åren 2026 och 2027. Nästa år beräknas skatteunderlaget öka med 4,2 procent, vilket också antas bli den genomsnittliga årliga ökningstakten åren 2026–2029.

Generella statsbidrag

Generella statsbidragen ökar visserligen men inte alls lika mycket som de två föregående åren. Ökningen är på modesta 1,01 procent. De höga pensionskostnaderna under 2023 och 2024 har nått sin topp och blir nu lägre vilket gör att möjligheterna att nå ett positivt resultat ökar.

Det finns en osäkerhet i den statliga finansieringen, det går inte att förutse det generella statsbidragens storlek och det blir fler och beloppsmässigt lägre riktade statsbidrag. För att komma i fråga för dessa bidrag krävs att kommunen genomför insatser som kanske inte är de som behövs som mest. Det blir svårare att täcka upp för lokala behov och att planera på längre sikt. När dessutom de generella statsbidragen inte följer prisutvecklingen och höjs i samma takt som den försvåras planeringen ytterligare.

Den genomsnittliga ökningen de senaste fem åren av generella statsbidrag till Jokkmokks kommun var 2,9 procent.

Finansnetto

Finansnettot som är negativt för år 2025; minus 147 tusen kronor, påverkas av oroligheterna i världen, nivån på lånen och räntenivåerna

Investeringsstakt

Kommunkoncernens investeringar, 29 712 tusen kronor minskade med 47,0 procent jämfört med år 2024 där nivån var 63 611 tusen kronor. Minskningen beror på att en större investering hos kommunen inte blev genomförd under år 2025. Den kommer i stället att genomföras under år 2026.

Koncernens självfinansieringsgrad, 0,4 är på en nivå som visar att lån troligen behöver tas upp för att finansiera investeringar

| Koncernen | 2025 | 2024 | 2023 | 2022 | 2021 |
|-----------------------------|--------|--------|--------|--------|-------|
| Investeringsvolym | 29 712 | 63 611 | 51 780 | 21 551 | 8 876 |
| Förändring | -47% | 123% | 240% | 243% | -49% |
| Självfinansieringsgrad | 0,4 | 0,5 | 0,4 | 1,9 | 4,6 |
| Investeringar/avskrivningar | 1,01 | 2,31 | 1,85 | 0,77 | 0,31 |

| Kommunen | 2025 | 2024 | 2023 | 2022 | 2021 |
|-----------------------------|--------|--------|--------|--------|-------|
| Investeringsvolym | 25 846 | 51 811 | 43 045 | 18 809 | 7 492 |
| Förändring | -50% | 120% | 229% | 251% | -26% |
| Självfinansieringsgrad | 0,2 | 0,5 | 0,3 | 1,5 | 4,2 |
| Investeringar/avskrivningar | 1,2 | 3,2 | 2,5 | 1,0 | 0,4 |

Kommunens Investeringsvolym år 2025 stannade på 25 846 tusen kronor, en minskning med 50,0 procent jämfört med föregående år då investeringarna landade på 51 811 tusen kronor. Minskningen var till stor del beroende på att investeringen i Kvikkjokks reningsverk inte blev av och att en del investeringar i gator och vägar inte färdigställdes. Budgeten för 2025 års investeringar var på 41 743 tusen kronor. Kommunens självfinansieringsgrad ligger på 0,2, innebärande att investeringar kommer att behöva lånefinansieras.

Kontroll

Med finansiell kontroll avses bland annat hur beslutad budget och prognos följs i organisationen. En god följsamhet mot både budget och prognoser är ett uttryck för god ekonomisk hushållning. Prognossäkerheten visar hur ekonomistyrningen i kommunen bidrar till att en god ekonomisk hushållning kan upprätthållas.

Genom att utvärdera budgetföljsamheten kan man förstå årets resultat och bedöma den kommunala verksamhetens förmåga att planera och genomföra verksamheten enligt plan.

Budgetföljsamhet (tkr)

| Jokkmokks kommun | 2025 | 2024 | 2023 | 2022 | 2021 | 2020 |
|--|---------------|----------------|----------------|---------------|--------------|---------------|
| Intäkter | 18 317 | 11 186 | 6 874 | 12 369 | 3 753 | 16 671 |
| Kostnader | -29 828 | -22 532 | -32 587 | -20 117 | 429 | -10 800 |
| Avskrivningar | -2 695 | -855 | -247 | 342 | 145 | 70 |
| Verksamhetens nettokostnader | -2 475 | -12 201 | -25 960 | -7 406 | 4 327 | 5 941 |
| Skatteintäkter | -2 292 | -467 | 5 776 | 9 848 | 8 162 | -4 736 |
| Generella statsbidrag | 5 658 | 11 059 | 6 938 | 2 661 | -4 437 | 9 552 |
| Verksamhetens resultat | 891 | -1 609 | -13 246 | 5 103 | 8 052 | 10 757 |
| Finansiella intäkter | 60 | 1 046 | 1 290 | 296 | 1 407 | 545 |
| Finansiella kostnader | -259 | -57 | -563 | -2 222 | 178 | 254 |
| Resultat efter finansiella poster | 692 | -620 | -12 519 | 3 177 | 9 637 | 11 556 |
| Extraordinära poster | 0 | 0 | 0 | 0 | 0 | 0 |
| Årets resultat | 692 | -620 | -12 519 | 3 177 | 9 637 | 11 556 |

Verksamhetens intäkter avviker med 18 317 tusen kronor från budget till följd av försäljning av Hotel Jokkmokk och ett par andra mindre försäljningar av mark och liknande om 13 134 tusen kronor. De större avvikelserna finns hos barn- och utbildningsnämnden som har erhållit ökade bidrag från Skolverket, externa bidrag, ökade intäkter från andra kommuner samt återvunna fordringar och moms, sammanlagt 3 042 tusen kronor, även socialnämnden ökade intäkter som kommer från statliga driftsbidrag 3 089 tusen kronor och tillfälliga riktade statsbidrag med 5 600 tusen kronor. Inom kommunstyrelsen avviker intäkterna negativt med 4 642 tusen kronor. Skatteintäkterna avviker med minus 2 292 tusen kronor och motsvarar inte kostnadsökningen i verksamheten. Detta uppvägs delvis med den positiva kostnadsavvikelsen om 5 658 tusen kronor för de generella statsbidragen. Räntenettet är negativt och avviker med 95 tusen kronor på grund av att de finansiella intäkter avviker positivt med 52 tusen kronor och finansiella kostnader avviker negativt med 147 tusen kronor.

Kostnaderna avviker med 28 828 tusen kronor i högre kostnader är budgeterat. Inom kommunstyrelsens område har kostnaderna ökat på grund av att fiberdragning för bredband har blivit dyrare, att en kostnad som härrör från år 2024 har bokats på år 2025, att ett antal ej beräknade händelser rörande fastigheter, VA och matpoolen har resulterat i att kostnaderna överstiger budget med 5 094 tusen kronor.

Budgetföljsamhet styrelse och nämnder (Tkr)

| Styrelse och nämnder | 2025 | 2024 | 2023 | 2022 | 2021 | 2020 |
|-----------------------------------|----------------|----------------|----------------|---------------|---------------|---------------|
| Kommunstyrelsen | -12 275 | 4 281 | -6 567 | -2 888 | 7 389 | 4 451 |
| Barn- och utbildningsnämnden | -2 011 | -4 200 | -4 049 | -242 | -602 | -524 |
| Socialnämnden | -12 159 | -35 125 | -23 431 | -3 990 | -11 241 | -9 566 |
| Samhällsbyggarnämnden | 1 799 | 3 355 | -241 | -302 | 97 | -4 |
| Kultur- och fritidsnämnden | 780 | 49 | 943 | -768 | 2 455 | 1 716 |
| Summa styrelse och nämnder | -23 866 | -31 640 | -33 345 | -8 190 | -1 902 | -3 927 |

Kommunstyrelsen redovisar en negativ avvikelse på knappt 12 300 tusen kronor. Orsaken till avvikelsen härrör huvudsakligen från två verksamheter.

- Samhälls- och infrastrukturfunktionen har haft ej budgeterade engångskostnader på sammanlagt 3 744 tusen kronor varav rivningen av gamla skolan i Vuollerim var störst, 880 tusen kronor. Utöver det är ett flertal avvikelser inom drift och underhåll delvis på grund av prishöjningar orsakat ökade kostnader på cirka 1 600 tusen kronor. Minskade intäkter består av minskade hyresintäkter på affärsfastigheter, och verksamhetsfastigheter, vattenavgifter

-It- och e-funktionen har haft en felaktig periodisering om knappt 2 685 tusen kronor som hör till år 2024. Dessutom har fiberutbyggnaderna drabbats av fördyringar om 2 646 tusen kronor och licenser och flytt av it-noder har dragit över budget med 2 171 tusen kronor, sammanlagt 8 501 tusen kronor.

Barn och utbildningsnämnden har under år 2025 haft avvikelser för interkommunala ersättningar, 882 tusen kronor, kostnader för personal och köp av tjänster 3 370 tusen kronor, material och investeringar 801 tusen kronor.

Socialnämnden visar en negativ budgetavvikelse på 12 330 tusen kronor. Hälso- och sjukvårdsenheten har ett underskott på 4 550 tusen kronor, vård- och omsorgsboenden har en negativ budgetavvikelse om 5 180 tusen kronor. Hemtjänsten har en negativ budgetavvikelse om 2 870 tusen kronor, enheten funktionsnedsättning visar underskott med 1 670 tusen kronor och slutligen biståndsenheten som hade ett positivt överskott om 1 270 tusen kronor.

Samhällsbyggarnämnden har en positiv avvikelse om 1 799 tusen kronor. Resultatet kan tillskrivas högre intäkter än förväntat, huvudsakligen från enskilda händelser som genererat ökade intäkter under året

Kultur och fritidsnämnden visa upp en positiv budgetavvikelse på 780 tusen kronor. Den beror på ökade intäkter för entréavgifter, lägre lönekostnader, materialkostnader och kostnader för köp av tjänst än budgeterat.

| Prognossäkerhet (tkr) | T1 | T2 | Årsbokslut | Avvikelse T2 |
|-----------------------------|---------|---------|------------|--------------|
| Kommunstyrelsen | 3 542 | -2 202 | -12 275 | -10 073 |
| Barn och utbildningsnämnden | -2 000 | -2 916 | -2 011 | 905 |
| Socialnämnden | -17 427 | -12 400 | -12 159 | 241 |
| Samhällsbyggarnämnden | 68 | 680 | 1 799 | 1 119 |
| Kultur och fritidsnämnden | 0 | 49 | 780 | 731 |
| Finansieringen | 12 541 | 23 470 | 24 588 | 1 118 |
| Totalt | -3 276 | 6 681 | 722 | -5 959 |

Kapacitet och risk

Soliditeten uppgår till 53,4 procent (50,9 procent) per den 31 december 2025 för kommunkoncernen och är strax över genomsnittliga soliditeten över femårsperioden, 52,4 procent. Soliditeten inklusive

totala pensionsförpliktelser är 27,2 procent (25,0 procent) för koncernen och är högre än femårsnittet om 26,3 procent. För kommunen uppgår soliditeten till 55,9 procent (53,8 procent) och är lägre än femårsnittet, 56,2 procent.

Omsättningstillgångar i förhållande till korta skulder (balanslikviditet) för koncernen uppgår till 119,6 procent och är en förbättring jämfört med föregående år (104,0 procent). Kommunens balanslikviditet om 96,7 procent har också förbättrats gentemot föregående år (89,0 procent). Koncernens risk för ett ökat upplåningsbehov är i dagsläget något lägre än tidigare år. Sett till kommunens verksamhet är upplåningsbehovet just nu lägre men behovet av ytterligare upplåning kan bli aktuellt vid större investeringar och om de höga kostnaderna inom driftverksamheten kvarstår.

2.7 Balanskravsresultat

Kommunens resultat för 2025 års verksamhet efter balanskravsutredning uppgår till 3 820 tusen kronor om justering enligt undantagsmöjligheten kan göras. I så fall behöver inte resultatutjämningsreserven tömmas. Kommunstyrelsen rekommenderar kommunfullmäktige att justera reavinsten enligt undantagsmöjligheten.

Resultatutjämningsreserven uppgår till 7 615 tusen kronor 2025-12-31

| Balanskravsresultat, tkr | 2025 | 2024 | 2023 | 2022 | 2021 | 2020 |
|--|--------------|---------------|---------------|--------------|--------------|---------------|
| = Årets resultat enligt resultaträkningen | 4 718 | 3 271 | -8 811 | 6 800 | 10 700 | 15 100 |
| - Samtliga realisationsvinster | -12 597 | -5 800 | -102 | 100 | 900 | -5 700 |
| + Realisationsvinst enligt undantagsmöjlighet | 11 731 | 0 | 0 | 0 | 0 | 5 000 |
| + Realisationsförluster enligt undantagsmöjlighet | 0 | | | | | |
| -/+ Orealiserade vinster och förluster i värdepapper | -32 | -298 | -645 | 0 | 1 000 | 0 |
| +/- Återföring av orealiserade vinster och förluster i värdepapper | 0 | | | | | |
| = Årets resultat efter balanskravsjusteringar | 3 820 | -2 827 | -9 558 | 6 700 | 8 800 | 14 400 |
| Medel till resultatutjämningsreserven | 0 | 0 | 0 | 3 000 | 5 000 | 6 000 |
| - Reservering av medel till resultatreserv | 0 | | | | | |
| + Användning av medel från resultatreserv | 0 | | | | | |
| + Användning av medel från resultatutjämningsreserven | 0 | 2 827 | 9 558 | 0 | 0 | 0 |
| = Årets balanskravsresultat | 3 820 | 0 | 0 | 3 700 | 3 800 | 8 400 |

Redan år 2018 gjordes en kalkyl för kostnaderna för att underhålla och renovera Hotel Jokkmokk som var nedslitet. Den totala kalkylerade kostnaden var 25,1 miljoner kronor vilket i dagens penningvärde motsvarar cirka 32,1 miljoner kronor. Eftersom underhålls- och renoveringskostnaden var så hög beslutade kommunen att försöka sälja fastigheten men pandemin kom emellan innebärande att försäljning inte längre var aktuell.

Underhålls- och renoveringsbehovet fanns kvar och för att kunna fortsätta bedriva verksamhet där var det nödvändigt påbörja dessa insatser. För att undvika höga kostnader i framtiden togs frågan om försäljning upp igen och under år 2025 såldes fastigheten till ett pris av 12 400 tusen kronor. Bokfört värde var 669 tusen kronor.

Försäljningen är ett sätt att undvika framtida kostnader för skattebetalarna och reavinsten från försäljningen justeras därför i balanskravsutredningen.

Balanskravsresultatet har justerats med de poster som inte hör till den egentliga verksamheten. Jokkmokks kommun har sålt fastigheter för 13 200 tusen kronor, vilket resulterat i en reavinst om 12 597 tusen kronor. 12 400 tusen kronor av dessa intäkter kommer från fastigheter som sålts för att minska kommunens framtida underhållskostnader. Reavinsten från denna försäljning blev 11 731 tusen kronor som i förslaget läggs tillbaka enligt undantagsmöjligheten.

2.8 Väsentliga personalförhållanden

2.8.1 Antal medarbetare och anställningsformer

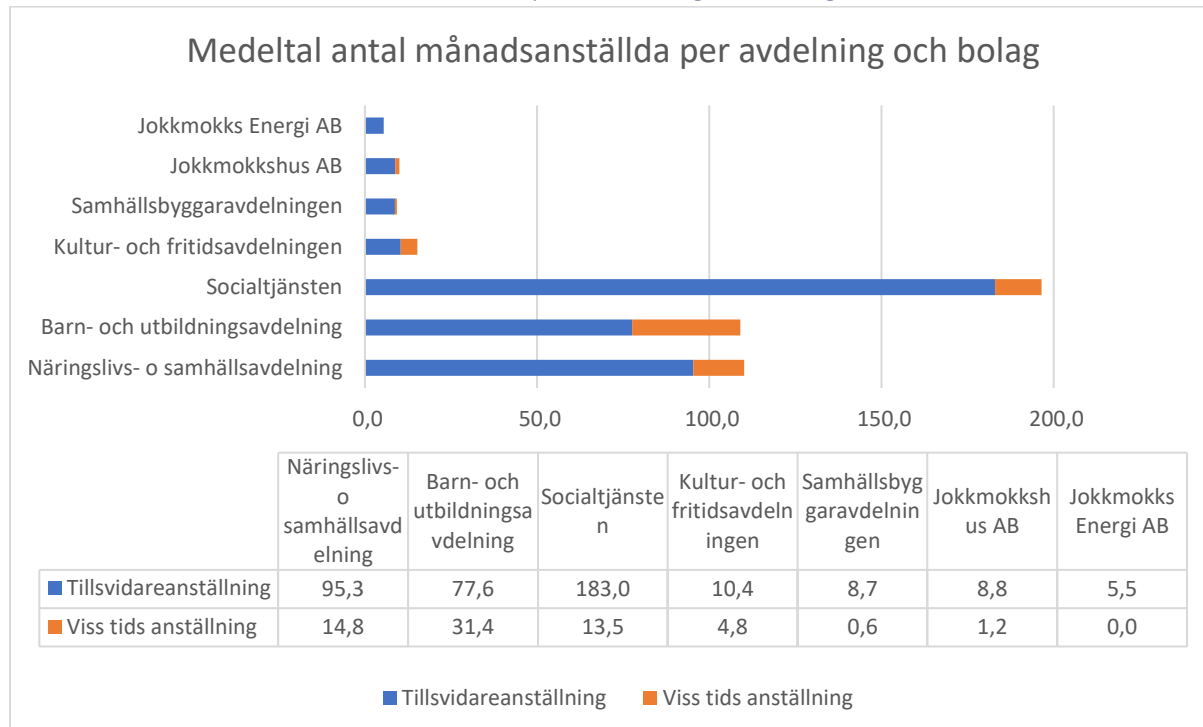
I enlighet med årsredovisningslagen ska medeltalet anställda redovisas i årsredovisningen. Medeltalet visar på hur många anställda det varit under året i snitt. Detta ger en rättvisande bild över hur många anställda som funnits inom hela den kommunala koncernen¹ på helårsbasis.

Under 2025 har medeltalet² tillsvidareanställda varit något högre än ifjol; 389,5 (401,1). Medeltalet visstidsanställda i hela den kommunala koncernen inklusive bolagen var 66,5 (57,6). Totalt sett så är det en minskning med 2,7 månadsanställda i snitt mellan åren 2024 och 2025. I denna statistik är det antal anställningar som redovisas oavsett tjänstgöringsgrad.

2.8.1.1 Sysselsättningsgrad

Den genomsnittliga sysselsättningsgraden uträknad på tillsvidareanställda var 96,8 (96,2) procent per den sista december 2025. Uppdelat på kön så låg den genomsnittliga på 96,2 (95,9) procent för kvinnor och 98,4,0 (97,0) procent för män. Eftersom heltid ska vara normen vid nyanställning av tillsvidareanställningar så är denna siffra viktig att följa upp.

2.8.1.2 Medeltalen anställda redovisade per avdelning och bolag



¹ Jokkmokks kommun, Jokkmokkshus AB och Jokkmokks Energi AB utgör den kommunala koncernen

² Begreppet medeltal visar på hur många anställda i snitt det varit under året. Siffror inom parentes avser år 2024.

2.8.1.3 Antal månadsanställda medarbetare per chef 2025-12-31

Totalt antal chefer i kommunförvaltningen³ var 30 fördelat på 63,4 procent kvinnor och 36,6 procent män vilket inte speglar fördelning bland månadsanställda medarbetarna totalt där fördelningen är 74,3 procent kvinnor och 25,7 procent män. Antal medarbetare per manlig chef är i snitt 9,2. Motsvarande siffra för kvinnliga chefer är 18,8. Nedan redovisas snittet på antal månadsavlönade medarbetare per avdelning/chef.

| Avdelning | Snitt antal medarbetare per chef |
|--------------------------------------|----------------------------------|
| Näringslivs- och samhällsavdelningen | 8,8 |
| Barn- och utbildningsavdelningen | 27,5 |
| Socialtjänsten | 21 |
| Kultur- och fritidsavdelningen | 17 |
| Samhällsbyggaravdelningen | 4,5 |

Inom avdelningarna Barn- och utbildning samt Socialtjänsten återfinns den högsta snittalen för medarbetare per chef. Under Näringslivs- och samhällsavdelningen ligger förutom service mot medborgarna även stödfunktionerna till övriga verksamheter inom kommunförvaltningen. Inom stödfunktionerna är inte personaltätheten hög varför detta även drar ner genomsnittet för antal medarbetare. Vad som ej framgår i ovanstående text är att inom Jokkmokks kommun är cheferna i hög grad operativa i sina verksamheter vilket gör att en jämförelse av dessa siffror med exempelvis Luleå kommun ej är möjlig.

2.8.2 Könsfördelning och personalomsättning

Av totalen månadsanställda⁴ inom kommunförvaltningen var 74,3 (75,8) procent kvinnor och 25,7 (24,2) procent män vid årsskiftet 2025–2026. Medelåldern i snitt var för kvinnor 47,5 (48,1) år och för männen 45,9 (47,4) år. 19,1 procent (21,2) av kvinnorna var 60 år eller äldre. För männen var motsvarande siffra 19,5 procent (18,1). Det visar på att vid nyrekryteringar så har medelåldern sänkts bland både män och kvinnor samt att kommunen totalt har en något yngre medarbetarstab, 47,1 (49,0).

2.8.3 Pensionsavgångar, rekrytering och kompetensförsörjning

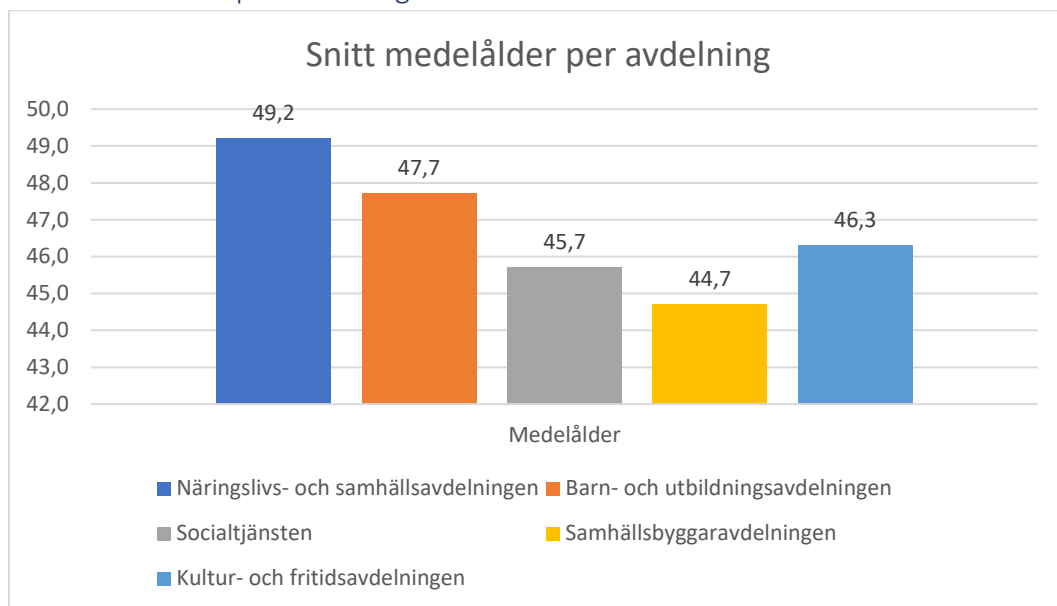
Under år 2025 har tio medarbetare inom kommunförvaltningen slutat med avgångsorsaken pension. Av dessa arbetade 50 procent i omsorgen av äldre och funktionsnedsatta. Vid mät datumet 2025-12-31 fanns det 459 månadsanställda medarbetare. Av dessa var 19,2 procent i åldern 60 år och äldre. Det innebär att närmare en femtedel av medarbetarna beräknas gå i pension inom sju år.

Cirka 28,4 procent av dessa arbetar inom omsorgen som undersköterska eller vårdbiträde varför rekryteringsbehovet är stort inom dessa yrken.

³ Kommunförvaltningen är kommunens samtliga fem avdelningar som styrs via fem nämnder, de kommunala bolagen ingår ej i kommunförvaltningen.

⁴ I begreppet månadsanställda inbegrips tillsvidareanställda samt visstidsanställda med månadslön, vilket i huvudsak är visstidsanställningar längre än tre månader vid anställningstillfället. I denna grupp ingår ej timvikarier.

2.8.4 Medelålder per avdelning

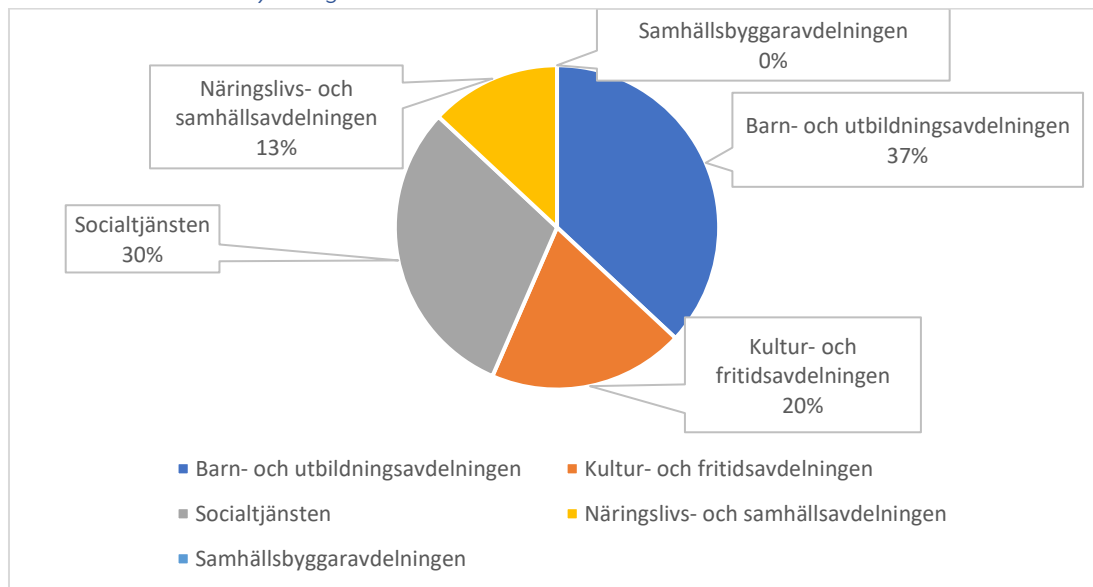


2.8.5 Rekryteringar

Under år 2025 har kommunförvaltningen utannonserat 432 (332) lediga tjänster vid 194 (216) tillfällen⁵.

Mottagna ansökningar har varit 1955 (1957) till antalet med sökanden fördelat på 59,3 (49,6) procent kvinnor, 40,1 (49,0) procent män samt 0,6 (1,4) som ej uppgett kön. Lite mer en tredjedel av tjänsterna, 34,7 (29,5) procent, har tillsatts.

2.8.5.1 Avbrutna rekryteringar 2025



Under år 2025 har 23,9 (22,6,0) procent av annonseringarna avbrutits fördelade enligt diagrammet ovan.

⁵ 194 platsannonser innehållande 432 lediga tjänster totalt. Vid avbruten rekrytering annonseras tjänsterna ut igen, samtliga annonser och tjänster ingår i denna statistik.

2.8.6 Personalpolitik

Under året har utbildningsinsatser kring målarbetet genomförts med kommunens chefer som tagit det vidare till sina respektive verksamheter. Utifrån perspektivet att organisationens värdegrund har 11 år på nacken, har hela tjänsteorganisationen arbetat med att aktualisera den igen, bland annat med workshops vid arbetsplatsträffarna.

Genom ett antal olika insatser ser vi även en positiv trend över de senaste åren hur sjuktalen inom kommunförvaltningen går ner. Även vår medarbetarenkät visar på en ökad trivsel samt motivation och engagemang bland våra medarbetare. Dessa trender är resultatet av satsningar på specifika områden:

- Projektet arbetsgivarvarumärke har varit en strategiskt viktig aktivitet för att minska sjukfrånvaron samt förbättra möjligheterna att behålla och attrahera personal. Det arbetet har kopplats till kompetensförsörjning och konkurrens om arbetskraft, vikten av attraktiva och hållbara arbetsplatser samt en helhetsstrategi med tillitsbaserad styrning som grund.
- Rutiner vid upprepad korttidssjukfrånvaro har varit och är ett strukturerat sätt att hantera situationen när den uppstår. Genom tydliga steg i chefshandboken och med stöd från företagshälsovården samt HR-strateg så har vi lyckats få ner sjuktalen under de senaste åren. Det handlar bland annat om hälsosamtal vid tidiga signaler och möjlighet att pröva omplacering när arbetssituationen kräver det.
- Den handlingsplan som tagits fram i samband utifrån rapporten om *Chefers förutsättningar i kommunen* har även fått effekt på sjuktalen och trivseln på arbetsplatserna. De åtgärder som identifierats i handlingsplanen och delvis implementerats är bland annat administrativt stöd, coaching på individnivå och fokus på tillitsbaserad styrning samt tidig hantering av konflikter.

2.8.7 Sjukfrånvaro

2.8.7.1 Frisktal

| Avdelning | Andel sjukdagar – Frisktal i procent | |
|--------------------------------------|--------------------------------------|---------------------------|
| | 0 dagars sjukfrånvaro | 1 - 7 dagars sjukfrånvaro |
| Kommunförvaltningen totalt | 31,5 (30,7) | 36,2 (39,0) |
| Näringslivs- och samhällsavdelningen | 46,6 (45,0) | 57,1 (43,0) |
| Barn- och utbildningsavdelningen | 24,6 (18,8) | 34,6 (37,5) |
| Socialtjänsten | 26,9 (27,8) | 30,8 (36,3) |
| Samhällsbyggaravdelningen | 46,1 (53,8) | 57,1 (66,7) |
| Kultur- och fritidsavdelningen | 30,4 (50,0) | 56,2 (62,5) |

Förra årets siffror inom parentes.

I tabellen ovan redovisas frisktalerna för dels kommunförvaltningen totalt dels per avdelning. I den första kolumnen redovisas hur många procent av personalen som inte haft en enda sjukdag under hela år 2025. I den andra kolumnen redovisas hur många procent av den sjukfrånvarande personal som haft 1 - 7 sjukdagar under hela året. Den totala sjukfrånvaron redovisas för all månadsanställd personal som arbetat under året. Vi kan se en positiv trend för frisktalerna bland medarbetarna totalt inom kommunförvaltningen. Det är alltså fler medarbetare som inte haft en enda sjukdag under året och andelen som har haft maximalt sju dagar sjukfrånvaro har minskat. Minskningen av långtidssjukskrivningar bekräftar bilden av detta.

2.8.7.2 Sjukfrånvaron ur ett åldersperspektiv

Den totala sjukfrånvaron inom kommunförvaltningen uppgick till 5,8 (6,3) procent, varav långtidssjukfrånvaron stod för 19,8 (24,9) procent av den totala sjukfrånvaron. 46,8 (48,7) procent av förvaltningens månadsavlönade är 50 år eller äldre och dessa medarbetares sjukfrånvaro stod för 56,5 (55,2) procent av den totala sjukfrånvaron.

| Ålder | Sjukfrånvaro | | Långtidssjukfrånvaro ⁶ | | Totalt per åldersgrupp | |
|---------------|------------------|------------------|-----------------------------------|-------------------|------------------------|-----------------------|
| | Kvinnor | Män | Kvinnor | Män | Sjukfrånvaro | Långtids-sjukfrånvaro |
| <= 29 år | 7,6 (7,3) | 4,8 (3,6) | 9,4 (4,4) | 0,0 (0,0) | 6,7 (6,2) | 7,4 (3,7) |
| 30-49 år | 5,1 (5,6) | 3,5 (4,5) | 16,8 (27,2) | 9,5 (32,2) | 4,6 (5,3) | 15,3 (28,3) |
| >= 50 år | 8,0 (8,6) | 2,4 (2,8) | 26,9 (25,9) | 0,0 (6,6) | 6,6 (7,3) | 24,6 (25,9) |
| Totalt | 6,7 (7,2) | 3,1 (3,6) | 22,2 (25,7) | 4,7 (19,8) | 5,8 (6,3) | 19,8 (24,9) |

Förra årets siffror inom parentes.

2.8.7.3 Sjukfrånvaro per avdelning

| | Sjukfrånvaro | | Långtidssjukfrånvaro | | Totalt hela avdelningen | |
|-------------------------------------|--------------|-----------|----------------------|------------|-------------------------|-----------------------|
| | Kvinnor | Män | Kvinnor | Män | Sjukfrånvaro | Långtids-sjukfrånvaro |
| Näringslivs- och samhällsavd | 4,3 (5,0) | 1,0 (2,3) | 26,1 (11,7) | 0,0 (7,6) | 2,9 (3,7) | 21,4 (10,5) |
| Barn och utbildningsavd | 5,8 (8,2) | 4,2 (4,8) | 18,3 (28,2) | 0,0 (0,0) | 5,6 (7,7) | 16,7 (26,0) |
| Socialtjänsten | 8,3 (7,5) | 6,1 (5,4) | 22,1 (26,0) | 7,1 (35,8) | 7,9 (7,1) | 19,7 (27,3) |
| | | | | | | |
| | Sjukfrånvaro | | Långtidssjukfrånvaro | | | |
| Samhällsbyggaravd | 3,6 (4,3) | | 36,5 (10,2) | | | |
| Kultur och fritidsavd | 6,5 (6,6) | | 30,8 (53,6) | | | |

2.8.7.4 Sjukfrånvaro per bolag

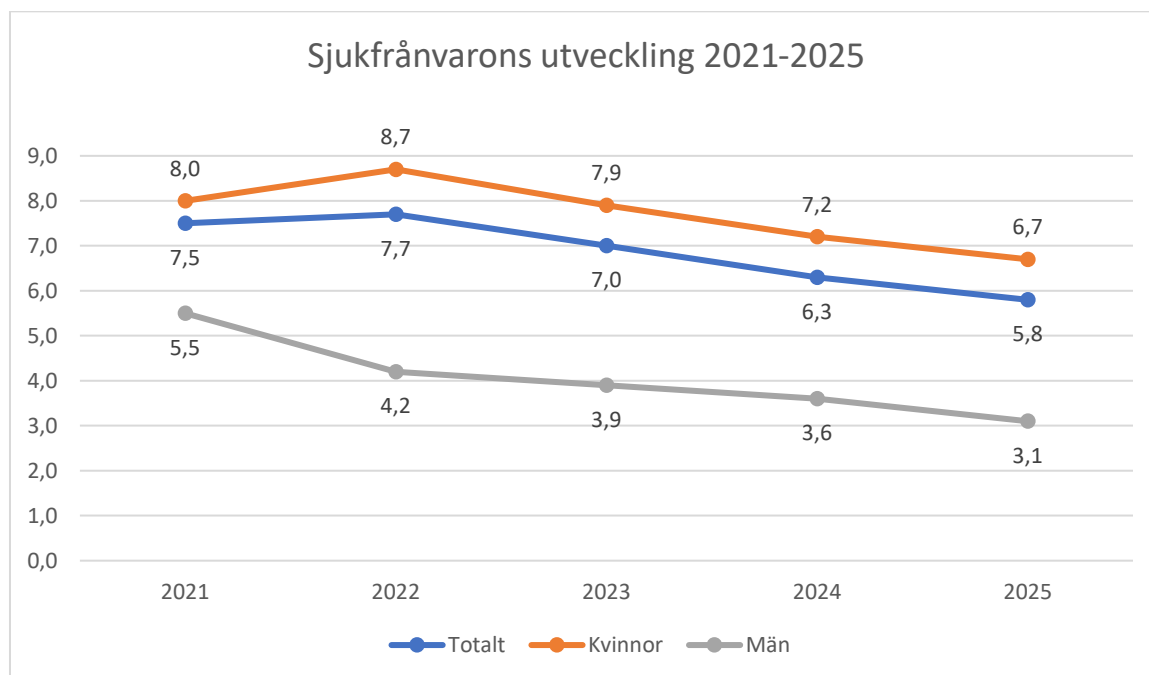
| | | |
|----------------------------|-----------|-----------|
| Jokkmokkshus AB | 2,5 (4,9) | 0,0 (0,0) |
| Jokkmokks Energi AB | 0,6 (0,3) | 0,0 (0,0) |

Eftersom Samhällsbyggaravdelningen, Kultur och fritidsavdelningen samt de kommunala bolagen har 20 eller färre månadsanställda vardera presenteras ej sjukfrånvaron könsuppdelat

Förra årets siffror inom parentes.

⁶ Långtidssjukfrånvaro räknas fr o m dag 60 i en sjukperiod. Den procent som presenteras i tabellen är procenten långtidssjukfrånvaro av den totala sjukfrånvaron. Exempel: Män ålder 30-49, där står långtidssjukfrånvaron för 9,5 procent av den totala sjukfrånvaron på 4,6 procent.

2.8.7.5 Sjukfrånvaros utveckling kommunförvaltningen totalt



I diagrammet ovan presenteras de månadsanställdas sjukfrånvaro på helårsbasis den senaste 5-årsperioden. Kommunförvaltningen har en fortsatt positiv trend med sjunkande sjuktal, både bland kvinnor och män.

2.9 Förväntad utveckling

SKR:s bedömning är att en svagare omvärldskonjunktur och mindre gynnsamma handelsförhållanden fortsätter dämpa efterfrågan på svensk export. Utsikterna för svensk tillväxt vilar därför på inhemsk efterfrågan, där hushållen utgör motorn. Sedan april har stämmningsläget bland hushållen gradvis förbättrats, trots ett fortsatt osäkert geopolitiskt läge. Stigande reallöner, lägre bolåneräntor och en finanspolitik som stärker hushållsekonomin talar för ökad optimism och konsumtion under åren 2026 och 2027.

Rysslands fullskaliga invasion av Ukraina är inne på sitt fjärde år vilket innebär en allt större påverkan på bland annat världsekonomin. Osäkerheten i USA:s politik och det kritiska läget i Mellanöstern med omfattande krigshandlingar och åtgärder för att hindra transporter gör att ovissheten ökar och det blir svårare att förutse och planera för framtiden. Det har medfört en osäkerhet som påverkar Jokkmokks kommun vad gäller räntenivåer på lån, ökade kostnader för drift och investeringar och risk för långvarig brist på produkter och insatsvaror. Det är långa avstånd från många marknader till kommunen innebärande risk för att frakter kan komma att bli kostsamma eller om det vill sig illa utebli. Det blir alltmer viktigt att klara av att producera nödvändiga varor inom landet. Det är även viktigt att producera mer livsmedel lokalt och i alla fall inom landet eftersom Sverige importerar ungefär 50 procent av våra livsmedel. Blir det störningen i transportvägarna kan det bli brist på många viktiga livsmedel.

Återhämtningen i ekonomin var god år 2025, eftersom den låga inflationen 2024 ger minskade kostnader för kommunala avtalspensioner. Många faktorer pekar på att prisnivåer, löneutveckling och ränteläget ligger på högre nivåer än vad som gällde före pandemin och kostnadskrisen.

Efter två tuffa år ser konjunkturen ut att sakta vända. Men tillväxten är fortfarande svag, arbetslösheten hög och osäkerheten i omvärlden stor.

Över lag har kommunernas resultat försämrats ett antal år och detta har gjort att självfinansieringsgraden på investeringar minskat. Jokkmokks kommunkoncern har en självfinansieringsgrad på 0,4 vilket gör att det kommer att bli nödvändigt att låna upp större belopp för investeringar vilket i sin tur innebär ökade räntekostnader. Kommunen står inför ett antal större inventeringar inom VA-området, fastighetsbeståndet och lite längre fram i tiden inom äldreomsorgen. Det är dessutom oklart hur ekonomin kring de nya uppdragen för totalförsvaret och samhällsskydd kommer att se ut. Ökade räntekostnader och avskrivningar gör att verksamheternas ekonomiska utrymme minskar.

Anpassning av verksamheten till den nya socialtjänstlagen pågår i kommunen. Det kommer att ta tid att ställa om och det är tveksamt om tillgängliga statsbidrag kan finansiera omställningen på sikt. . Samtidigt tar omställningen tid, och de statsbidrag som finns bedöms av många kommuner som alltför kortsiktiga för att finansiera förändringen på ett hållbart sätt.

De senare årens befolkningsminskningar kommer troligen att fortsätta om än i något lägre takt. År 2025 minskade Jokkmokks kommuns invånarantal med åtta personer och det är betydligt mindre minskning än tidigare år. En förhoppning är att antalet invånare inte ska bli färre utan hellre öka. Minskade befolkningsantal innebär lägre skatteintäkter och statsbidrag som i sin tur ger sämre service till invånarna. Rekrytering av personal försvåras också.

De allt större skogsarealerna som blir skyddade innebär att det blir både svårare och dyrare att få tag på råvara till Jokkmokks Energi AB.

Många kommuner har, precis som Jokkmokks kommun, behov att investera inom äldreomsorg, VA samt totalförsvaret och samhällsskydd som väntas öka de närmaste åren. Särskilt VA-investeringarna anses vara en fortsatt stor utmaning. De består till största delen av reinvesteringar i befintliga anläggningar, snarare än nybyggnation

Låga prisökningar och sänkt livsmedelsmoms dämpar inflationen under 2026. Särskilt den halverade livsmedelsmomsen, som införs i april år 2026, får betydelse för inflationen då livsmedelspriserna utgör en stor del av KPI. Trots att inflationen blir låg beräknas Riksbanken hålla kvar styrräntan på nuvarande 1,75 procent under hela år 2026.

Vad gäller lån anser Kommuninvest att genomsnitträntan kommer att stiga kommande år eftersom de lån som tas upp nu har en högre ränta än genomsnitträntan. Därmed innebär det betydligt högre räntekostnader för Sveriges kommunkoncerner.

Dock utgör räntekostnaderna bara en liten del av kommunernas totala kostnader, men om ökade räntekostnader inte möts upp med ökade intäkter blir effekten att resultatet blir lägre om inte kostnadsbesparingar sätts in inom andra områden.

Förväntad utveckling, budget 2026-2028

| JOKKMOKKS KOMMUN | Budget 2025 | Budget 2026 | Budget 2027 | Budget 2028 | 25-26 |
|--|----------------|-----------------------|-----------------------|-----------------------|---------------|
| Invånare | 4 701 | 4 650 | 4 600 | 4 550 | -51 |
| Skattesats | 22,95 | 22,95 | 22,95 | 22,95 | 0 |
| Nämnder och styrelse | | | | | |
| Kommunstyrelsen | 111 006 | 117 642 | 115 047 | 117 100 | 6 636 |
| Barn- och utbildningsnämnden | 92 411 | 95 416 | 97 266 | 99 163 | 3 005 |
| Socialnämnden | 151 913 | 157 272 | 161 069 | 164 960 | 5 359 |
| Samhällsbyggarnämnden | 15 880 | 16 485 | 16 894 | 17 313 | 605 |
| Kultur- och fritidsnämnden | 15 631 | 16 605 | 16 830 | 17 111 | 974 |
| Avskrivningar | 21 121 | 21 121 | 21 121 | 21 121 | 0 |
| Avskrivningar i nettorammar | -21 121 | -21 121 | -21 121 | -21 121 | 0 |
| Verksamhetens nettokostnader | 386 841 | 403 420 | 407 105 | 415 648 | 16 579 |
| Skatteintäkter | -284 863 | -296 369 | -304 842 | -314 684 | -11 506 |
| Generella statsbidrag | -117 701 | -122 432 | -121 434 | -119 716 | -4 731 |
| Pensioner | 28 000 | 27 000 | 27 500 | 28 000 | -1 000 |
| Sociala avgifter | -16 203 | -15 923 | -12 691 | -13 591 | 280 |
| Verksamhetens resultat | -3 926 | -4 304 | -4 362 | -4 344 | -378 |
| Finansiella intäkter | -1000 | -1000 | -900 | -1000 | 0 |
| Finansiella kostnader | 900 | 1116 | 1000 | 1000 | 216 |
| Resultat efter finansiella poster | -4 026 | -4 188 | -4 262 | -4 344 | -162 |
| ÅRETS BUDGETERADE RESULTAT | -4 026 | -4 188 | -4 263 | -4 344 | -324 |
| Skillnad | 0 | 0 | 0 | 0 | 162 |

2.10 Minoritetsspråksarbetet 2025

En samrådsgrupp finns etablerad sedan 2003 som sammanträder enligt fastslagna mötesdatum under året. Följande representanter ingick 2025 i Minoritetsspråkgruppen:

Per-Stefan Labba (SV)

Vakant plats (S)

Henrik Blind (MP)

Siri Pirak Länta/Lars-Miguel Utsi (sameföreningarna)

Jan-Erik Kuoljok (samebyarna)

Åsa Päiviö/Hanne Sofie Utsi (ersättare till Siri/Lars-Miguel)

Naomi Aira (ersättare till Jan-Erik)

Minoritetsspraksgruppen består således av politiskt valda representanter samt företrädare för samebyarna och sameföreningarna i Jokkmokks kommun. De sistnämnda har nominerat en representant och en ersättare vardera. Ledamöterna i samrådsgruppen arvoderas enligt samma arvodesreglemente som övriga politiska förtroendevalda inom kommunen.

Samrådsgruppen har hanterat frågor rörande minoritetsspråk som remissinstans samt samtliga ansökningar om medel ur minoritetsspraksanslagen vilket har resulterat i exempelvis olika typer av åtgärder inom som:

- Samisk äldreomsorg.
- Matlagning och träffar för äldre i Jokkmokk och Porjus.
- Resa till Ammarnäs för träff för äldre samer.
- Medarrangerat skolkonferens för modersmållärare i Lycksele.
- Synliggörande av kultur och språkinspirerande material på Giella förskola
- Språkresa till Tysfjord för Bokenskolans elever.
- Teaterföreställningarna Giellacirkus och Nástegoahte.

Åtgärder inom kultur- och fritid såsom en långsiktig uppbyggnad av samisk litteratur vid det egna kommunbiblioteket, projektet Bokstart samt remissinstans för en ny biblioteksplan för Jokkmokks kommun.

Medfinansiering av projekt såsom:

-Idrotts/språkläger i Tärnaby/Dearna med deltagande av barn- och ungdomar från Jokkmokks kommun.

-Mánnálávga- Lulesamiska barnsånger.

Kommunstyrelsen har beslutat om att anslå medel för kunna erbjuda utökning av samisk mat inom äldreomsorgen med start 2026.

Grundskydd

Förutom samrådsgruppen för minoritetsspråk som sammanträder vid fastställda sammanträdesdagar samråder kommunledning årligen med samebyarna i frågor som samebyarna eller kommunen önskar. I övrigt sker samråd vid behov. Från och med mars 2024 gäller även Lag (2022:66) om konsultation i frågor som rör det samiska folket som rör en bredare grupp av frågor än Lag (2009:724) om nationella minoriteter och minoritetsspråk.

Skärpningen av Lag (2009:724) om nationella minoriteter och minoritetsspråk började gälla 2019 har skärpt kraven inom både äldreomsorgen och barnomsorgen att ha sin verksamhet på samiska något som verksamheterna måste förhålla sig inför.

Kommunfullmäktige har under 2025 antagit nya mål- och riktlinjerna för arbetet med nationella minoriteter. Ett reglemente för minoritetsspraksgruppen har utarbetats under året och överlämnats till kommunstyrelsen för vidare behandling.

Under året har en enklare kartläggning gällande samisk äldreomsorg gjorts via den medborgarenkät som kommunen med hjälp av SCB skickar ut till slumpmässigt utvalda kommuninvånare. Resultatet av medborgarenkäten har dock ej hunnit sammanställas under 2025.

Statsbidrag

Under år 2025 har Jokkmokks kommun mottagit 565 000 kr i statsanslag och totalt så har 567 000 kr nyttjats totalt för verksamhet 1700, minoritetsspråk. Regeringen minskade ner statsanslagen med 95 000 kr under år 2025. En gemensam skrivelse har överlämnats till regeringen angående detta av flertalet samiska förvaltningskommuner i Norr- och Västerbotten däribland Jokkmokk.

3. Räkenskaper

Driftsredovisning 2025

Politiskt ansvar (tkr)

| | Utfall 2025 | Budget 2025 | Avvikelse 2025 | | Utfall 2024 | Budget 2024 | Avvikelse 2024 | |
|-------------------------------------|----------------|----------------|-------------------|--------|----------------|----------------|-------------------|--------|
| Kommunstyrelsen | | | | | | | | |
| Intäkter | 151 332 | 145 338 | 5 994 | | 149 038 | 142 452 | 6 586 | |
| Kostnader | 274 343 | 256 074 | -18 269 | | 250 253 | 247 948 | -2 305 | |
| Nettokostnader | 123 011 | 110 736 | -12 275 | -11,1% | 101 215 | 105 496 | 4 281 | 4,1% |
| Barn- och utbildningsnämnden | | | | | | | | |
| Intäkter | 12 431 | 9 389 | 3 042 | | 11 840 | 9 935 | 1 905 | |
| Kostnader | 106 853 | 101 800 | -5 053 | | 107 058 | 100 953 | -6 105 | |
| Nettokostnader | 94 422 | 92 411 | -2 011 | -2,2% | 95 218 | 91 018 | -4 200 | -4,6% |
| Socialnämnden | | | | | | | | |
| Intäkter | 26 139 | 16 896 | 9 243 | | 22 250 | 23 642 | -1 392 | |
| Kostnader | 190 381 | 168 979 | -21 402 | | 203 395 | 169 662 | -33 733 | |
| Nettokostnader | 164 242 | 152 083 | -12 159 | -8,0% | 181 145 | 146 020 | -35 125 | -24,1% |
| Samhällsbyggarnämnden | | | | | | | | |
| Intäkter | 9 494 | 4 038 | 5 456 | | 6 391 | 4 067 | 2 324 | |
| Kostnader | 23 575 | 19 918 | -3 657 | | 18 600 | 19 631 | 1 031 | |
| Nettokostnader | 14 081 | 15 880 | 1 799 | 11,3% | 12 209 | 15 564 | 3 355 | 21,6% |
| Kultur- och fritidsnämnden | | | | | | | | |
| Intäkter | 8 496 | 9 299 | -803 | | 8 108 | 7 708 | 400 | |
| Kostnader | 23 447 | 25 030 | 1 583 | | 23 100 | 22 749 | -351 | |
| Nettokostnader | 14 951 | 15 731 | 780 | 5,0% | 14 992 | 15 041 | 49 | 0,3% |
| Summa ovan | | | | | | | | |
| Intäkter | 207 892 | 184 960 | 22 932 | | 197 627 | 187 804 | 9 823 | |
| Kostnader | 618 599 | 571 801 | -46 798 | | 602 406 | 560 943 | -41 463 | |
| Nettokostnader | 410 707 | 386 841 | -23 866 | -6,2% | 404 779 | 373 139 | -31 640 | -8,5% |
| Finansieringen | | | | | | | | |
| Intäkter | 429 505 | 412 282 | 17 223 | | 414 139 | 395 575 | 18 564 | |
| Kostnader | 14 080 | 21 415 | 7 335 | | 6 089 | 18 545 | 12 456 | |
| Nettokostnader | -415 425 | -390 867 | 24 558 | 6,3% | -408 050 | -377 030 | 31 020 | 8,2% |
| Totalsumma | | | | | | | | |
| Intäkter | 637 397 | 597 242 | 40 155 | | 611 766 | 583 379 | 28 387 | |
| Kostnader | 632 679 | 593 216 | -39 463 | | 608 495 | 579 488 | -29 007 | |
| Nettokostnader | -4 718 | -4 026 | 692 | | -3 271 | -3 891 | -620 | |

Redovisningsprinciper:

Samband driftredovisning och årsredovisningens övriga delar: I driftredovisningen redovisas intäkter och kostnader inklusive interna poster. I resultaträkning mot budget och i resultaträkning redovisas endast externa poster.

Resultaträkning mot budget 2025 (tkr)

| JOKKMOKKS KOMMUN | Utfall 2025 | Budget 2025 | Diff 2025 | Utfall 2024 | Budget 2024 | Diff 2024 |
|--|-----------------|-----------------|---------------|-----------------|---------------------|----------------|
| Verksamhetens intäkter | 146 838 | 128 521 | 18 317 | 143 175 | 131 989 | 11 186 |
| Verksamhetens kostnader | -541 602 | -511 774 | 828 | -522 363 | 831 | -22 532 |
| Jämförelsestörande intäkt | 11 731 | 0 | 11 731 | 0 | 0 | 0 |
| Avskrivningar | -22 076 | -19 381 | -2 695 | -20 138 | -19 283 | -855 |
| Verksamhetens nettokostnader | -405 109 | -402 634 | -2 475 | -399 326 | -387 125 | -12 201 |
| Skatteintäkter | 282 026 | 284 318 | -2 292 | 274 692 | 275 159 | -467 |
| Generella statsbidrag | 127 948 | 122 290 | 5 658 | 127 259 | 116 200 | 11 059 |
| Verksamhetens resultat | 4 865 | 3 974 | 891 | 2 625 | 4 234 | -1 609 |
| Finansiella intäkter | 1 060 | 1 000 | 60 | 1 146 | 100 | 1 046 |
| Finansiella kostnader | -1 207 | -948 | -259 | -500 | -443 | -57 |
| Resultat efter finansiella poster | 4 718 | 4 026 | 692 | 3 271 | 3 891 | -620 |
| Extraordinära poster | 0 | 0 | 0 | 0 | 0 | 0 |
| ÅRETS RESULTAT | 4 718 | 4 026 | 692 | 3 271 | 3 891 | -620 |

Balansräkning mot budget 2025 (tkr)

| JOKKMOKKS KOMMUN | Utfall 2025 | Budget 2025 | Diff 2025 | Utfall 2024 | Budget 2024 | Diff 2024 |
|---|----------------|----------------|--------------|----------------|----------------|---------------|
| Anläggningstillgångar | 270 257 | 280 016 | -9 759 | 267 216 | 246 348 | 20 868 |
| Omsättningstillgångar | 120 164 | 103 775 | 16 389 | 129 595 | 134 610 | -5 015 |
| SUMMA TILLGÅNGAR | 390 421 | 383 791 | 6 630 | 396 811 | 380 958 | 15 853 |
| Eget kapital | 218 200 | 218 128 | 72 | 213 482 | 226 621 | -13 139 |
| -varav årets resultat | 4 718 | 4 026 | 692 | 3 271 | 3 891 | -620 |
| Avsättningar | 6 645 | 6 089 | 556 | 6 971 | 5 950 | 1 021 |
| -varav pensioner | 6 645 | 6 089 | 556 | 6 971 | 5 950 | 1 021 |
| Skulder | 165 576 | 159 574 | 6 002 | 176 358 | 148 387 | 27 971 |
| -varav långfristiga | 41 296 | 15 919 | 25 377 | 30 739 | 18 498 | 12 241 |
| -varav kortfristiga | 124 280 | 143 655 | 375 | 145 619 | 129 889 | 15 730 |
| SUMMA EGET KAPITAL, AVSÄTTNINGAR OCH SKULDER | 390 421 | 383 791 | 6 630 | 396 811 | 380 958 | 15 853 |

Redovisning av kassaflöden mot budget 2025 (tkr)

| JOKKMOKKS KOMMUN | Utfall | Budget | Diff |
|--|----------------|----------------|----------------|
| DEN LÖPANDE VERKSAMHETEN | | | |
| Årets resultat | 4 718 | 4 026 | 692 |
| Justering för ej likvidpåverkande poster | 21 750 | 20 997 | 753 |
| Minskning av avsättningar pga. utbetalningar | 0 | 0 | 0 |
| Medel från verksamheten före förändring av rörelsekapital | 26 468 | 25 023 | 1 445 |
| Ökning(-)/minskning(+) av förråd/varulager | 0 | 0 | 0 |
| Ökning(-)/minskning(+) av kortfr. fordringar | -769 | 0 | -769 |
| Ökning(+)/minskning(-) av kortfr. skulder | -21 338 | 0 | -21 338 |
| Kassaflöde från den löpande verksamheten | 4 361 | 25 023 | -20 662 |
| INVESTERINGSVERKSAMHETEN | | | |
| Investering i immateriella anläggningstillgångar | 0 | 0 | 0 |
| Investering i materiella tillgångar | -25 846 | -34 410 | 8 564 |
| Försäljning mm av materiella tillgångar | 0 | 0 | 669 |
| Investering i finansiella tillgångar | 0 | 0 | 0 |
| Försäljning av finansiella tillgångar | 60 | 0 | 60 |
| Kassaflöde från investeringsverksamheten | -25 117 | -34 410 | 9 293 |
| FINANSIERINGSVERKSAMHETEN | | | |
| Ökning av långfristig skuld | 10 556 | 0 | 10 556 |
| Minskning av långfristiga skulder | 0 | -3 200 | 3 200 |
| Ökning långfristiga fordringar | 0 | 0 | 0 |
| Minskning av långfristiga fordringar | 0 | 0 | 0 |
| Minskning av avsättningat pga. Utbetalningar | 0 | 0 | 0 |
| Kassaflöde från finansieringsverksamheten | 10 556 | -3 200 | 13 756 |
| Årets kassaflöde | -10 200 | -12 587 | 2 387 |
| Likvida medel vid årets början | 57 912 | 48 732 | 9 180 |
| Likvida medel vid årets slut | 47 712 | 36 145 | 11 567 |
| | -10 200 | -12 587 | 2 387 |
| Not A Specifikation av ej likviditetspåverkande poster | | | |
| Justering för av- och nedskrivningar | 22 076 | 21 121 | 955 |
| Justering för gjorda avsättningar | -326 | -124 | -202 |
| Justering för övriga ej likviditetspåverkande poster | 669 | 0 | 0 |
| | 21 750 | 20 997 | 753 |

Investeringar 2025 (tkr)

| | | 2025 | 2025 | 2025 | 2025 | 2024 | 2024 | 2024 | 2024 |
|----------------|---------------------------|---------------|-------------|---------------|---------------|---------------|-------------|---------------|---------------|
| V-het | | Utgifter | inkomster | Netto | Budget | Utgifter | inkomster | Netto | Budget |
| 1330 | It-kontor | 2 097 | 0 | 2 097 | 2 100 | 166 | -83 | 83 | 0 |
| 1420 | Ekonomikontor | 599 | 0 | 599 | 500 | 0 | 0 | 0 | 0 |
| 1510 | Skolkontor | 0 | 0 | 0 | 0 | 85 | 0 | 84,9 | 0 |
| 1840 | Matpolen/Jokkmokk | 0 | 0 | 0 | 200 | 0 | 0 | 0 | 300 |
| 2400 | Gator och vägar | 53 | 0 | 53 | 1 000 | 500 | 0 | 500 | 500 |
| 2500 | Parker | 111 | 0 | 111 | 0 | 531 | 0 | 530,8 | 0 |
| 2800 | Räddningstjänsten | 0 | 0 | 0 | 650 | 300 | 0 | 300 | 760 |
| 3100 | Fritids- o friluftsanlägg | 0 | 0 | 0 | 200 | 0 | 12 | 12 | 100 |
| 3350 | Kulturskolan | 0 | 0 | 0 | 0 | 0 | 0 | 0 | 100 |
| 3510 | Bibliotek | 0 | 0 | 0 | 0 | 0 | 0 | 0 | 0 |
| 4078 | Förskola, övrigt | 30 | 0 | 30 | 460 | 59 | 0 | 59,4 | 130 |
| 4258 | Fritids, övrigt | 72 | 0 | 72 | 0 | 0 | 0 | 0 | 0 |
| 4408 | Grundskola, övrigt | 265 | 0 | 265 | 0 | 229 | 0 | 228,5 | 240 |
| 5110 | Hemtjänst, ord.boende | 0 | 0 | 0 | 0 | 188 | 0 | 187,5 | 375 |
| 5120 | Äldreomsorg särsk.boende | 0 | 0 | 0 | 0 | 188 | 0 | 187,5 | 0 |
| 7011 | Affärsfastigheter | 2 271 | -891 | 1 380 | 8 450 | 1 217 | -9 | 1208,6 | 850 |
| 7012 | Verksamhetsfastigheter | 10 901 | 0 | 10 901 | 6 827 | 44 800 | 0 | 44800 | 38 750 |
| 7016 | Lokalvård | 0 | 0 | 0 | 0 | 0 | 0 | 0 | 0 |
| 7410 | Jokknet | 450 | 0 | 450 | 450 | 598 | 0 | 598 | 600 |
| 7651 | Vatten o avlopp | 3 471 | 0 | 3 471 | 11 250 | 905 | -242 | 663 | 1 700 |
| 7652 | Va-nät | 2 182 | 0 | 2 182 | 5 756 | 1 709 | 0 | 1 709 | 4 865 |
| 7670 | Avfallshantering | 4 235 | 0 | 4 235 | 3 900 | 660 | 0 | 660 | 1 620 |
| Totaler | | 26 737 | -891 | 25 846 | 41 743 | 52 133 | -322 | 51 811 | 50 890 |

Resultaträkning (tkr)

| | Not | Kommunen | | Koncernen | |
|--|-----|-----------------|-----------------|-----------------|-----------------|
| | | 2025 | 2024 | 2025 | 2024 |
| Verksamhetens intäkter | 1 | 146 838 | 143 175 | 205 750 | 199 168 |
| Verksamhetens kostnader | 2 | -541 602 | -522 363 | -587 250 | -568 520 |
| Jämförelsestörande intäkt | 1 | 11 731 | 0 | 11 731 | 0 |
| Avskrivningar | 3 | -22 076 | -20 138 | -29 478 | -27 529 |
| Verksamhetens nettokostnader | | -405 109 | -399 326 | -399 247 | -396 881 |
| Skatteintäkter | 4 | 282 026 | 274 692 | 282 026 | 274 692 |
| Generella statsbidrag | 4 | 127 948 | 127 259 | 127 948 | 127 259 |
| Verksamhetens resultat | | 4 865 | 2 625 | 10 727 | 5 070 |
| Finansiella intäkter | 5 | 1 060 | 1 146 | 1 586 | 2 414 |
| Finansiella kostnader | 6 | -1 207 | -500 | -3 423 | -2 336 |
| Resultat efter finansiella poster | | 4 718 | 3 271 | 8 890 | 5 148 |
| ÅRETS RESULTAT | | 4 718 | 3 271 | 8 890 | 5 148 |

Balansräkning (tkr)

| | Not | Kommunen | | Koncernen | |
|---|-----|----------------|----------------|----------------|----------------|
| | | 2025 | 2024 | 2025 | 2024 |
| TILLGÅNGAR | | | | | |
| Anläggningstillgångar | | | | | |
| Immateriella anläggningstillgångar | 7 | 0 | 0 | 0 | 0 |
| Materiella anläggningstillgångar | | | | | |
| - Mark, byggnader och tekniska anläggningar | 8 | 238 172 | 236 264 | 357 962 | 357 924 |
| - Maskiner och inventarier | 9 | 14 711 | 13 517 | 54 922 | 55 394 |
| Finansiella anläggningstillgångar | 10 | 17 374 | 17 435 | 8 183 | 8 283 |
| Summa anläggningstillgångar | | 270 257 | 267 216 | 421 067 | 421 601 |
| Omsättningstillgångar | | | | | |
| Förråd | | 0 | 0 | 4 660 | 5 507 |
| Fordringar | 11 | 65 327 | 64 681 | 71 378 | 69 559 |
| Kortfristiga placeringar | 12 | 7 125 | 7 002 | 7 125 | 7 002 |
| Kassa och bank | 13 | 47 712 | 57 912 | 47 717 | 57 916 |
| Summa omsättningstillgångar | | 120 164 | 129 595 | 130 880 | 139 984 |
| SUMMA TILLGÅNGAR | | 390 421 | 396 811 | 551 947 | 561 585 |
| EGET KAPITAL, AVSÄTTNINGAR OCH SKULDER | | | | | |
| Eget kapital | 14 | 218 200 | 213 482 | 294 543 | 285 641 |
| - varav årets resultat | | 4 718 | 3 271 | 8 890 | 5 148 |
| - varav ändrade redovisningsprinciper | | 0 | 0 | 0 | 0 |
| Avsättningar | | | | | |
| - avsättningar för pensioner och liknande förpliktelser | 15 | 6 645 | 6 971 | 8 249 | 8 450 |
| - andra avsättningar, Latent skatt | 15 | 0 | 0 | 6 463 | 6 458 |
| Summa avsättningar | | 6 645 | 6 971 | 14 712 | 14 908 |
| Skulder | | | | | |
| Långfristiga skulder | 16 | 41 296 | 30 739 | 133 296 | 126 389 |
| Kortfristiga skulder | 17 | 124 280 | 145 619 | 109 396 | 134 647 |
| Summa skulder | | 165 576 | 176 358 | 242 692 | 261 036 |
| SUMMA EGET KAPITAL, AVSÄTTNINGAR OCH SKULDER | | 390 421 | 396 811 | 551 947 | 561 585 |
| Borgens- och ansvarsförbindelser | 18 | 246 581 | 252 453 | 246 581 | 252 453 |

Redovisning av kassaflöden (tkr)

| | Not | Kommunen | | Koncernen | |
|--|-------|----------------|----------------|----------------|----------------|
| | | 2025 | 2024 | 2025 | 2024 |
| DEN LÖPANDE VERKSAMHETEN | | | | | |
| Årets resultat | | 4 718 | 3 271 | 8 890 | 5 148 |
| Justering för ej likvidpåverkande poster | A | 21 750 | 21 115 | 29 294 | 26 104 |
| Minskning av avsättningar pga. utbetalningar | | 0 | 0 | 0 | 0 |
| Medel från verksamheten före förändring av rörelsekapital | | 26 468 | 24 386 | 38 184 | 31 252 |
| Ökning(-)/minskning(+) av förråd/varulager | | 0 | 0 | 846 | -3 400 |
| Ökning(-)/minskning(+) av kortfr. fordringar | 11,12 | -769 | 7 109 | -1 941 | 5 915 |
| Ökning(+)/minskning(-) av kortfr. skulder | 17 | -21 338 | 1 964 | -25 250 | 14 468 |
| Kassaflöde från den löpande verksamheten | | 4 361 | 33 459 | 11 839 | 48 235 |
| INVESTERINGSVERKSAMHETEN | | | | | |
| Investering i immateriella anläggningstillgångar | 7 | 0 | 0 | 0 | 0 |
| Investering i materiella tillgångar | 8,9 | -25 846 | -51 811 | -29 713 | -63 611 |
| Försäljning av materiella tillgångar | | 0 | 28 | 669 | 28 |
| Investering i finansiella tillgångar | 10 | 0 | -507 | 0 | -533 |
| Försäljning av finansiella tillgångar | 10 | 60 | 56 | 99 | 256 |
| Kassaflöde från investeringsverksamheten | | -25 117 | -52 234 | -28 945 | -63 860 |
| FINANSIERINGSVERKSAMHETEN | | | | | |
| Ökning av långfristig skuld | 16 | 10 556 | 8 421 | 10 557 | 8 421 |
| Minskning av långfristiga skulder | 16 | 0 | 0 | -3 650 | -3 150 |
| Ökning långfristiga fordringar | | 0 | 0 | 0 | 0 |
| Minskning av långfristiga fordringar | | 0 | 0 | 0 | 0 |
| Minskning av avsättningar pga. Utbetalningar | | 0 | 0 | 0 | 0 |
| Kassaflöde från finansieringsverksamheten | | 10 556 | 8 421 | 6 907 | 5 271 |
| Årets kassaflöde | 13 | -10 200 | -10 354 | -10 199 | -10 354 |
| Likvida medel vid årets början | | 57 912 | 68 266 | 57 916 | 68 270 |
| Likvida medel vid årets slut | | 47 712 | 57 912 | 47 717 | 57 916 |
| | | -10 200 | -10 354 | -10 199 | -10 354 |
| Not A Specifikation av ej likviditetspåverkande poster | | | | | |
| Justering för av- och nedskrivningar | | 22 076 | 20 137 | 29 478 | 27 529 |
| Justering för gjorda avsättningar | | -326 | 978 | -195 | -1 425 |
| Justering för övriga ej likviditetspåverkande poster | | 669 | 0 | 11 | 0 |
| | | 21 750 | 21 115 | 29 294 | 26 104 |

Nyckeltal (%)

| | Kommunen | | Koncernen | | Kommentar |
|---|----------|-------|-----------|--------|--|
| | 2025 | 2024 | 2025 | 2024 | |
| Andelen nettokostnader exklusive avskrivningar i förhållande till totala skatteintäkter: | 96,3 | 94,3 | 93,1 | 91,9 | Jokkmokks kommun har som målsättning att detta tal ej ska överstiga 92 procent. |
| Resultat före extraordinära poster exklusive avskrivningar i förhållande till skatteintäkter: | 6,5 | 5,8 | 9,4 | 8,1 | Detta mått visar hur stor andel av skatteintäkterna som kan användas till avskrivningar, investeringar, amorteringar eller annat sparande. Man brukar ange cirka 7 procent som mål för att resultatet ska vara långsiktigt hållbart. |
| Finansnettots andel av totala skatteintäkter: | 0,0 | 0,2 | -0,4 | 0 | Detta tal visar hur stor del av skatteintäkterna som går till finansiella nettokostnader. |
| Resultat före extraordinära poster exklusive avskrivningar i förhållande till nettoinvesteringar: | 62,2 | 24,8 | 74,1 | 38,7 | Om detta tal överstiger 100 procent kan man ta av överskottet från verksamheten och använda till amortering eller till annat sparande. |
| Likvida medel i förhållande till verksamhetskostnader: | 8,8 | 11,1 | 8,1 | 10,2 | Målsättningen i normalfallet är cirka 10 procent. |
| Balanslikviditet (omsättningstillgångar i förhållande till korta skulder): | 96,7 | 89,0 | 119,6 | 104 | Målsättningen i normalfallet är cirka 100 procent. Om siffran understiger 100 procent betyder det att de kortfristiga skulderna är högre än vad omsättningstillgångarna är. Den situationen kan medföra risk för ett ökat upplåningsbehov. |
| Soliditet: | 55,9 | 53,8 | 53,4 | 50,9 | Förändringen över tiden är det mest intressanta. |
| Långfristiga skulder per kommuninvånare (kronor): | 8 785 | 6 501 | 28 355 | 26 732 | Riksgenomsnittet ligger på cirka 43.800 kronor/invånare. |

Noter till balansräkningen, resultaträkningen och till redovisningen av kassaflöden

| 1 Verksamhetens intäkter (tkr) | | | |
|--------------------------------------|----------------|------------------------|----------------|
| Kommunen | | Koncernen | |
| Intäkter enligt drift-redovisningen | 637 397 | Jokkmokks kommun | 141 123 |
| | | AB Jokkmokkshus | 46 364 |
| | | Jokkmokks Energi AB | 18 263 |
| Avgår: Finansiella intäkter | -1 060 | | |
| | -282 | | |
| Skatteintäkter | 026 | | |
| | -127 | | |
| Statsbidrag | 948 | | |
| Jämförelsestörande intäkt | | | |
| <i>Realisationsvinst försäljning</i> | | | |
| <i>Hotel Jokkmokk</i> | -11 731 | | |
| Summa verksamhetsintäkter: | 214 632 | | |
| - varav interna poster | 67 794 | | |
| Summa intäkter: | 146 838 | Summa intäkter: | 205 750 |

2 Verksamhetens kostnader (tkr)

| Kommunen | | Koncernen | |
|--------------------------------------|----------------|-------------------------------|----------------|
| Kostnader enligt drift-redovisningen | 632 679 | Jokkmokks kommun | 528 275 |
| | | AB Jokkmokkshus | 29 180 |
| | | Jokkmokks Energi AB | 29 795 |
| Avgår: Avskrivningar/nedskrivningar | -22 076 | varav skattekostnad Jokkmokks | |
| Finansiella kostnader | -1 207 | Energi AB | 5 |
| Summa verksamhetskostnader: | 609 396 | | |
| - varav interna poster | 67 794 | | |
| Summa kostnader: | 541 602 | Summa kostnader: | 587 250 |

Räkenskapsrevision, tkr

| | |
|--|-----|
| Granskning av delårsrapport och årsredovisning | 299 |
|--|-----|

Operationella leasingavtal, tkr

Förfaller till betalning inom ett år:

| | |
|------------------|------------|
| - Transportmedel | 273 |
| - Inventarier | 562 |
| Summa | 835 |

Förfaller till betalning senare än ett men inom fem år:

| | |
|------------------|------------|
| - Transportmedel | 569 |
| - Inventarier | 386 |
| Summa | 955 |

Förfaller till betalning senare än fem år:

| | |
|------------------|----------|
| - Transportmedel | 0 |
| - Inventarier | 0 |
| Summa | 0 |

3 Avskrivningar (tkr)

| | Kommunen | | Koncernen | |
|------------------------------------|---------------|---------------|---------------|---------------|
| | 2025 | 2024 | 2025 | 2024 |
| Immateriella anläggningstillgångar | 0 | 0 | 0 | 0 |
| Maskiner och inventarier | 2 643 | 2 541 | 6 790 | 6 707 |
| Fastigheter | 19 433 | 17 597 | 22 688 | 20 822 |
| Summa avskrivningar: | 22 076 | 20 138 | 29 478 | 27 529 |

4 Skatteintäkter, mellankommunal utjämning och statsbidrag (tkr)

| | 2025 | 2024 |
|--|----------------|----------------|
| Kommunalskatteintäkter | | |
| Allmän kommunalskatt | 283 555 | 275 019 |
| Skatteavräkning prognos 2024 | 0 | 883 |
| Skatteavräkning prognos 2025 | -1 493 | 0 |
| Definitiv slutavräkning 2023 | 0 | -1 210 |
| Definitiv slutavräkning 2024 | -36 | 0 |
| Summa kommunalskatteintäkter: | 282 026 | 274 692 |
| Generella statsbidrag och utjämning | | |
| Bidrag från utjämnings-systemen och generella statliga bidrag | 136 647 | 136 286 |
| Avgifter i utjämnings-systemen | -8 699 | -9 027 |
| Summa statsbidrag: | 127 948 | 127 259 |
| Summa skatteintäkter, mellankommunal utjämning och statsbidrag: | 409 974 | 401 951 |

| 5 Finansiella intäkter (tkr) | | | | |
|------------------------------------|--------------|--------------|--------------|--------------|
| | Kommunen | | Koncernen | |
| | 2025 | 2024 | 2025 | 2024 |
| Ränteintäkter | 769 | 753 | 1 295 | 2 006 |
| Kursvinst värdepapper | 201 | 298 | 201 | 298 |
| Övriga finansiella intäkter | 90 | 95 | 90 | 110 |
| Summa finansiella intäkter: | 1 060 | 1 146 | 1 586 | 2 414 |

| 6 Finansiella kostnader (tkr) | | | | |
|-------------------------------------|--------------|------------|--------------|--------------|
| | Kommunen | | Koncernen | |
| | 2025 | 2024 | 2025 | 2024 |
| Räntekostnader lån | 926 | 393 | 3 098 | 2 219 |
| Räntekostnader pensionsskuld | 0 | 0 | 0 | 0 |
| Dröjsmålsräntor | 2 | 1 | 0 | 7 |
| Kursförlust värdepapper | 169 | 0 | 169 | 0 |
| Övriga finansiella kostnader | 110 | 106 | 156 | 110 |
| Summa finansiella kostnader: | 1 207 | 500 | 3 423 | 2 336 |

Kommunen/Koncernen

| | <i>Balanserade utg. immateriella tillg.</i> | <i>Summa immateriella anläggnings tillgångar</i> |
|--|---|--|
| Anskaffningsvärden | | |
| Ingående | | |
| anskaffningsvärde | 1 973 | 1 973 |
| Årets investeringsutgifter | 0 | 0 |
| Årets | | |
| investeringsinkomster | 0 | 0 |
| Försäljningar/utrangeringar | 0 | 0 |
| Omklassificeringar | 0 | 0 |
| Utgående ackumulerade anskaffningsvärden: | 1 973 | 1 973 |
| Avskrivningar | | |
| Ingående avskrivningar | -1 973 | -1 973 |
| Försäljningar/utrangeringar | 0 | 0 |
| Omklassificeringar | 0 | 0 |
| Årets avskrivningar | 0 | 0 |
| Utgående ackumulerade avskrivningar: | -1 973 | -1 973 |
| Nedskrivningar | | |
| Ingående nedskrivningar | 0 | 0 |
| Försäljningar/utrangeringar | 0 | 0 |
| Återförda nedskrivningar | 0 | 0 |
| Omklassificeringar | 0 | 0 |
| Årets nedskrivningar | 0 | 0 |
| Utgående ackumulerade nedskrivningar: | 0 | 0 |
| Ingående planenligt restvärde: | 0 | 0 |
| Utgående planenligt restvärde: | 0 | 0 |

Kommunen

| | <i>Verksamhets- fastigheter</i> | <i>Affärs- fastigheter</i> | <i>Publika fastigheter</i> | <i>Summa mark, byggnader och tekniska anläggningar</i> |
|--|-------------------------------------|--------------------------------|--------------------------------|--|
| Anskaffningsvärden | | | | |
| Ingående | | | | |
| anskaffningsvärde | 469 837 | 208 839 | 42 197 | 720 873 |
| Årets investeringsutgifter | 20 724 | 2 013 | 164 | 22 901 |
| Årets | | | | |
| investeringsinkomster | 0 | -891 | 0 | -891 |
| Försäljningar/utrangeringar | 0 | -24 188 | 0 | -24 188 |
| Omklassificeringar | 0 | 0 | 0 | 0 |
| Utgående ackumulerade anskaffningsvärden: | 490 561 | 185 773 | 42 361 | 718 695 |
| Avskrivningar | | | | |
| Ingående avskrivningar | -285 573 | -155 504 | -32 697 | -473 774 |
| Försäljningar/utrangeringar | 0 | 23 519 | 0 | 23 519 |
| Omklassificeringar | 0 | 0 | 0 | 0 |
| Årets avskrivningar | -13 640 | -4 754 | -1 039 | -19 433 |
| Utgående ackumulerade avskrivningar: | -299 213 | -136 739 | -33 736 | -469 688 |
| Nedskrivningar | | | | |
| Ingående nedskrivningar | -4 067 | -6 768 | 0 | -10 835 |
| Försäljningar/utrangeringar | 0 | 0 | 0 | 0 |
| Återförda nedskrivningar | 0 | 0 | 0 | 0 |
| Omklassificeringar | 0 | 0 | 0 | 0 |
| Årets nedskrivningar | 0 | 0 | 0 | 0 |
| Utgående ackumulerade nedskrivningar: | -4 067 | -6 768 | 0 | -10 835 |
| Ingående planenligt restvärde: | 180 197 | 46 567 | 9 500 | 236 264 |
| Utgående planenligt restvärde: | 187 281 | 42 266 | 8 625 | 238 172 |

Koncernen

| | <i>Verksamhets- fastigheter</i> | <i>Affärs- fastigheter</i> | <i>Publika fastigheter</i> | <i>Summa mark, byggnader och tekniska anläggningar</i> |
|--|-------------------------------------|--------------------------------|--------------------------------|--|
| Anskaffningsvärden | | | | |
| Ingående | | | | |
| anskaffningsvärde | 469 836 | 462 477 | 42 197 | 974 510 |
| Årets investeringsutgifter | 20 724 | 3 398 | 164 | 24 286 |
| Årets | | | | |
| investeringsinkomster | 0 | -891 | 0 | -891 |
| Försäljningar/utrangeringar | 0 | -24 219 | 0 | -24 219 |
| Omklassificeringar | 0 | 0 | 0 | 0 |
| Utgående ackumulerade anskaffningsvärden: | 490 560 | 440 765 | 42 361 | 973 686 |
| Avskrivningar | | | | |
| Ingående avskrivningar | -285 573 | -287 482 | -32 696 | -605 751 |
| Försäljningar/utrangeringar | 0 | 23 550 | 0 | 23 550 |
| Omklassificeringar | 0 | 0 | 0 | 0 |
| Investeringsstöd | 0 | 0 | 0 | 0 |
| Årets avskrivningar | -13 639 | -8 010 | -1 039 | -22 688 |
| Utgående ackumulerade avskrivningar: | -299 212 | -271 942 | -33 735 | -604 889 |
| Nedskrivningar | | | | |
| Ingående nedskrivningar | -4 067 | -6 768 | 0 | -10 835 |
| Försäljningar/utrangeringar | 0 | 0 | 0 | 0 |
| Återförda nedskrivningar | 0 | 0 | 0 | 0 |
| Omklassificeringar | 0 | 0 | 0 | 0 |
| Årets nedskrivningar | 0 | 0 | 0 | 0 |
| Utgående ackumulerade nedskrivningar: | -4 067 | -6 768 | 0 | -10 835 |
| Ingående planenligt restvärde: | | | | |
| | 180 196 | 168 227 | 9 501 | 357 924 |
| Utgående planenligt restvärde: | | | | |
| | 187 281 | 162 055 | 8 626 | 357 962 |

Kommunen

| | <i>Maskiner</i> | <i>Inventarier</i> | <i>Bilar och transportmedel</i> | <i>Summa maskiner & inventarier</i> |
|--|-----------------|--------------------|-------------------------------------|---|
| Anskaffningsvärden | | | | |
| Ingående anskaffningsvärde | 8 998 | 12 160 | 20 973 | 42 131 |
| Årets investeringsutgifter | 2 097 | 690 | 1 049 | 3 836 |
| Årets investeringsinkomster | 0 | 0 | 0 | 0 |
| Försäljningar/utrangeringar | 0 | 0 | -321 | -321 |
| Omklassificeringar | 0 | 0 | 0 | 0 |
| Utgående ackumulerade anskaffningsvärden: | 11 095 | 12 850 | 21 701 | 45 646 |
| Avskrivningar | | | | |
| Ingående avskrivningar | -7 253 | -9 038 | -12 322 | -28 613 |
| Försäljningar/utrangeringar | 0 | 0 | 321 | 321 |
| Omklassificeringar | 0 | 0 | 0 | 0 |
| Årets avskrivningar | -518 | -608 | -1 517 | -2 643 |
| Utgående ackumulerade avskrivningar: | -7 771 | -9 646 | -13 518 | -30 935 |
| Nedskrivningar | | | | |
| Ingående nedskrivningar | 0 | 0 | 0 | 0 |
| Försäljningar/utrangeringar | 0 | 0 | 0 | 0 |
| Återförda nedskrivningar | 0 | 0 | 0 | 0 |
| Omklassificeringar | 0 | 0 | 0 | 0 |
| Årets nedskrivningar | 0 | 0 | 0 | 0 |
| Utgående ackumulerade nedskrivningar: | 0 | 0 | 0 | 0 |
| Ingående planenligt restvärde: | 1 745 | 3 122 | 8 651 | 13 518 |
| Utgående planenligt restvärde: | 3 324 | 3 204 | 8 183 | 14 711 |

Koncernen

| | <i>Maskiner</i> | <i>Inventarier</i> | <i>Bilar och transportmedel</i> | <i>Summa maskiner & inventarier</i> |
|--|-----------------|--------------------|-------------------------------------|---|
| Anskaffningsvärden | | | | |
| Ingående anskaffningsvärde | 75 087 | 100 707 | 24 705 | 200 499 |
| Årets investeringsutgifter | 2 270 | 2 530 | 1 518 | 6 318 |
| Årets investeringsinkomster | 0 | 0 | 0 | 0 |
| Försäljningar/utrangeringar | -5 333 | -931 | -350 | -6 614 |
| Omklassificeringar | 0 | 0 | 0 | 0 |
| Utgående ackumulerade anskaffningsvärden: | 72 024 | 102 306 | 25 873 | 200 203 |
| Avskrivningar | | | | |
| Ingående avskrivningar | -66 460 | -62 896 | -15 749 | -145 105 |
| Försäljningar/utrangeringar | 5 333 | 931 | 350 | 6 614 |
| Omklassificeringar | 0 | 0 | 0 | 0 |
| Årets avskrivningar | -1 906 | -3 202 | -1 682 | -6 790 |
| Utgående ackumulerade avskrivningar: | -63 033 | -65 167 | -17 081 | -145 281 |
| Nedskrivningar | | | | |
| Ingående nedskrivningar | 0 | 0 | 0 | 0 |
| Försäljningar/utrangeringar | 0 | 0 | 0 | 0 |
| Återförda nedskrivningar | 0 | 0 | 0 | 0 |
| Omklassificeringar | 0 | 0 | 0 | 0 |
| Årets nedskrivningar | 0 | 0 | 0 | 0 |
| Utgående ackumulerade nedskrivningar: | 0 | 0 | 0 | 0 |
| Ingående planenligt restvärde: | 8 627 | 37 811 | 8 956 | 55 394 |
| Utgående planenligt restvärde: | 8 991 | 37 139 | 8 792 | 54 922 |

10 Finansiella anläggningstillgångar (tkr)

| | Kommunen | | Koncernen | |
|--|---------------|---------------|--------------|--------------|
| | 2025 | 2024 | 2025 | 2024 |
| Kommunaktiebolaget | 2 | 2 | 2 | 2 |
| Jokkmokks Energi AB *) | 5 500 | 5 500 | | |
| Kollektivtrafikmyndigheten | 168 | 168 | 168 | 168 |
| AB Jokkmokkshus | 3 860 | 3 860 | | |
| Polcirkeln Lappland AB | 200 | 200 | 200 | 200 |
| Strukturum i Jokkmokk AB | 100 | 100 | 100 | 100 |
| Inlandsbanan AB | 150 | 150 | 150 | 150 |
| Inlandsbanan AB, aktieägartillskott 2022-08 | 1 933 | 1 933 | 1 933 | 1 933 |
| Filmpool Nord AB | 146 | 146 | 146 | 146 |
| IT Norrbotten AB | 34 | 34 | 34 | 34 |
| Andelar | 1 | 1 | 1 | 1 |
| Nenet | 10 | 10 | 10 | 10 |
| BD Pop AB | 10 | 10 | 10 | 10 |
| Andel i Kommuninvest ekonomisk förening | 1 170 | 1 170 | 1 170 | 1 170 |
| Förlagslån i Kommuninvest ekonomisk för. | 1 200 | 1 200 | 1 200 | 1 200 |
| Särskild medlemsinsats Kommuninvest | 2 344 | 2 344 | 2 344 | 2 344 |
| Kommunassurans Syd Försäkrings AB | 342 | 342 | 342 | 342 |
| Inera AB | 42 | 42 | 42 | 42 |
| Investeringar i Norrbotten AB, ²⁸ aktier á100kr | 3 | 3 | 3 | 3 |
| Övrig långfristig utlåning | 159 | 220 | 328 | 428 |
| Summa finansiella anläggningstillgångar: | 17 374 | 17 435 | 8 183 | 8 283 |

*) Anskaffningsvärdet är 500 tkr lägre än det nominella beloppet på grund av att Jokkmokks kommun köpte aktier av Vattenfall med 50% rabatt.

11 Fordringar (tkr)

| | Kommunen | | Koncernen | |
|--|---------------|---------------|---------------|---------------|
| | 2025 | 2024 | 2025 | 2024 |
| Kundfordringar | 7 581 | 9 212 | 12 146 | 11 783 |
| Diverse kortfristiga fordringar | 27 414 | 25 236 | 27 622 | 25 844 |
| Interimsfordringar | 30 332 | 30 233 | 31 610 | 31 932 |
| Summa fordringar: | 65 327 | 64 681 | 71 378 | 69 559 |
| Förändring av kortfristiga fordringar, ökning(+)/minskning(-) | | | | |
| Summa: | 646 | -6 015 | 1 819 | -4 822 |

Förutbetalda generella eller riktade statsbidrag finns ej.

12 Kortfristiga placeringar (tkr)

| | Kommunen | | Koncernen | |
|--|--------------|---------------|--------------|---------------|
| | 2025 | 2024 | 2025 | 2024 |
| Pensionsplaceringar, anskaffningsvärde | 7 020 | 6 930 | 7 020 | 6 930 |
| Pensionsplaceringar, värdering | 105 | 72 | 105 | 72 |
| Summa kortfristiga placeringar: | 7 125 | 7 002 | 7 125 | 7 002 |
| Förändring av kortfristiga placeringar, ökning(+)/minskning(-) | | | | |
| Summa: | 123 | -1 094 | 123 | -1 094 |

13 Kassa och bank (tkr)

| | Kommunen | | Koncernen | |
|--|----------------|----------------|----------------|----------------|
| | 2025 | 2024 | 2025 | 2024 |
| Handkassa | 8 | 8 | 8 | 8 |
| Sparbanken | 47 704 | 57 904 | 47 709 | 57 908 |
| Summa kassa och bank: | 47 712 | 57 912 | 47 717 | 57 916 |
| Förändring av kassa och bank, ökning(+)/minskning(-) | | | | |
| Summa: | -10 200 | -10 354 | -10 199 | -10 353 |

| 14 Eget kapital (tkr) | | | | |
|---|----------------|----------------|----------------|----------------|
| | Kommunen | | Koncernen | |
| | 2025 | 2024 | 2025 | 2024 |
| Eget kapital vid årets början | 205 867 | 199 769 | 278 027 | 270 051 |
| Ej definitiva värden fg år | 0 | 0 | 11 | 0 |
| Resultatutjämningsreserv vid årets början | 7 615 | 10 442 | 7 615 | 10 442 |
| Årets resultat | 4 718 | 3 271 | 8 890 | 5 148 |
| Eget kapital vid årets slut: | 218 200 | 213 482 | 294 543 | 285 641 |

15 Avsättningar för pensioner och andra avsättningar (tkr)

| | Kommunen | |
|---|--------------|--------------|
| | 2025 | 2024 |
| <i>Pensionsmedel/Avsättningar</i> | | |
| Ingående avsättning inkl.löneskatt | 6 971 | 5 993 |
| Nyintjänad pension, varav | -288 | 600 |
| - förmånsbestämd ålderspension | 0 | 0 |
| - särskild avtalspension | -288 | 600 |
| - efterlevandepension | 0 | 0 |
| - övrigt | 0 | 0 |
| Årets utbetalningar | -318 | -305 |
| Ränte- och basbeloppsuppräknig | 199 | 485 |
| Ändring av försäkringstekniska grunder | 0 | 0 |
| Övrig post | 145 | 7 |
| Byte av tryggande | 0 | 0 |
| Förändring löneskatt | -64 | 191 |
| Utgående avsättningar inkl löneskatt | 6 645 | 6 971 |
| Utredningsgrad | 99% | 99% |

Beräkningsgrund för pensioner framgår av avsnittet Redovisningsprinciper

| | Kommunen | | Koncernen | |
|----------------------------------|----------|------|-----------|-------|
| | 2025 | 2024 | 2025 | 2024 |
| <i>Andra avsättningar</i> | | | | |
| Latent skatt Jokkmokks Energi AB | 0 | 0 | 6 463 | 6 458 |

16 Långfristiga skulder (tkr)

| | Kommunen | | Koncernen | |
|---|-----------------|---------------|------------------|----------------|
| | 2025 | 2024 | 2025 | 2024 |
| Lån exklusive nästa års amorteringar | 30 900 | 20 100 | 122 900 | 115 750 |
| Skuld anslutningsavgifter | 10 396 | 10 639 | 10 396 | 10 639 |
| Summa långfristiga skulder: | 41 296 | 30 739 | 133 296 | 126 389 |
| Specifikation av kommunens långfristiga låneskulder: | | | | |
| Låneskuld | 2025 | 2024 | | |
| Ingående långfristiga skulder | 20 100 | 11 300 | | |
| Nyupplåning under året | 20 000 | 10 000 | | |
| Årets amorteringar | 9 200 | 1 200 | | |
| Reserverade amorteringar föregående år | -1 200 | -1 200 | | |
| Nästa års amorteringar | 1 200 | 1 200 | | |
| Summa långfristiga låneskulder: | 30 900 | 20 100 | | |
| Kreditgivare | | | | |
| Kommuninvest | 32 100 | 21 300 | | |
| Summa: | 32 100 | 21 300 | | |
| Nästa års amorteringar | -1 200 | -1 200 | | |
| Summa långfristiga låneskulder: | 30 900 | 20 100 | | |
| Räntebindningstidens längd | | | | |
| Andel rörliga lån (90-dagarslån) | 38% | 38% | | |
| Lån som förfaller 90 dagar-2 år | 31% | 15% | | |
| Lån som förfaller 2-3 år framåt | 31% | 47% | | |
| Lån som förfaller 3-5 år framåt | 0% | 0% | | |
| Lån som förfaller senare än om 5 år | 0% | 0% | | |
| Summa långfristiga skulder: | 100% | 100% | | |
| Övriga uppgifter kring lånestocken | | | | |
| Genomsnittsränta | 2,55% | 2,63% | | |
| Utlandslån, mkr | 0,0 | 0,0 | | |

Anslutningsavgifter skuldförs när de uppstår och bokas bort eftersom de avskrivs.

Offentliga bidrag till investeringar finns ej

Statsbidrag som periodiseras över flera år finns ej.

17 Kortfristiga skulder (tkr)

| | Kommunen 2025 | 2024 |
|--|---------------------------|---------------------------|
| Kortfristiga skulder till koncernföretag (koncernkonto) | 34 113 | 36 174 |
| Amortering nästkommande år | 1 200 | 1 200 |
| Leverantörsskulder | 25 765 | 34 175 |
| Personalens skatter, avgifter och dylikt | 33 458 | 33 369 |
| -varav sociala avgifter | 15 407 | 16 351 |
| -varav källskatt | 4 299 | 3 918 |
| -varav semesterlöneskuld | 9 685 | 9 113 |
| -varav övertidsskuld mm | 4 067 | 3 987 |
| Övriga kortfristiga skulder | 3 077 | 1 945 |
| Förutbetalda intäkter | 1 493 | 0 |
| -varav förutbetalda hyresintäkter | 1 493 | 0 |
| Upplupna kostnader | 25 174 | 38 756 |
| -varav räntekostnader | 57 | 76 |
| -varav individuell del pensionsskuld | 6 958 | 7 052 |
| -varav övriga interimsskulder | 18 159 | 31 628 |
| Summa kortfristiga skulder: | 124 280 | 145 619 |
| Förändring av kortfristiga skulder, ökning(+)/minskning(-) | | |
| Summa: | -21 339 | 145 619 |
| | Koncernen 2025 | Koncernen 2024 |
| Leverantörsskulder | 28 504 | 45 728 |
| Sociala avgifter | 15 625 | 16 710 |
| Personalens källskatteskuld | 4 538 | 4 131 |
| Semesterlöneskuld | 10 337 | 10 090 |
| Individuell del pensionsskuld | 6 958 | 7 052 |
| Övriga interimsskulder | 28 314 | 40 139 |
| Amortering nästkommande år | 4 300 | 4 000 |
| Övriga kortfristiga skulder | 10 820 | 6 797 |
| Summa kortfristiga skulder: | 109 396 | 134 647 |
| Förändring av kortfristiga skulder, ökning(+)/minskning(-) | | |
| Summa: | -25 251 | 134 647 |

Förutbetalda generella eller riktade statsbidrag finns ej.

18 Borgens- och ansvarsförbindelser (tkr)

| | Kommunen | | Koncernen | |
|--|----------------|----------------|----------------|----------------|
| | 2025 | 2024 | 2025 | 2024 |
| Kommunägda företag | | | | |
| AB Jokkmokkshus | 85 104 | 87 929 | 85 104 | 87 929 |
| Jokkmokks Energi AB | 12 100 | 12 500 | 12 100 | 12 500 |
| Summa kommunägda företag: | 97 204 | 100 429 | 97 204 | 100 429 |
| Egna hem och småhus | | | | |
| SBAB | 0 | 0 | 0 | 0 |
| Summa egna hem och småhus: | 0 | 0 | 0 | 0 |
| Övriga externa borgensåtaganden: | 7 932 | 8 418 | 7 932 | 8 418 |
| Pensionsförpliktelser ej upptagna bland skulder eller avsättningar: | 113 830 | 115 569 | 113 830 | 115 569 |
| Löneskatt utanför balansräkning: | 27 615 | 28 037 | 27 615 | 28 037 |
| Summa: | 246 581 | 252 453 | 246 581 | 252 453 |
| Borgensinfrianden: | 0 tkr | 0 tkr | | |

Jokkmokks kommun har i november månad år 2005, Kommunfullmäktige §116, ingått en solidarisk borgen såsom för egen skuld för KommunInvest i Sverige AB:s samtliga förpliktelser. Detta borgensåtagande är i ett underavtal, regressavtal, begränsat till den låneskuld som kommunkoncernen har i KommunInvest.

19 Ansvarsförbindelse för pensioner och liknande förpliktelser (tkr)

| | Kommunen | |
|---|-----------------|----------------|
| | 2025 | 2024 |
| Ingående ansvarsförbindelse för pensioner inkl löneskatt | 143 606 | 139 625 |
| Pensionsutbetalning | -8 067 | -7 795 |
| Förändrad förmån | 0 | 1 197 |
| Ränte- och basbeloppsuppräknig | 4 573 | 9 153 |
| Övrig post | 1 754 | 649 |
| | | |
| Förändring löneskatt | -422 | 777 |
| Utgående ansvarsförbindelse för pensioner inkl löneskatt | 141 444 | 143 606 |
| | | |
| Övriga upplysningar om pensioner | | |
| <i>Antal visstidsförordnanden</i> | | |
| Politiker | 2 | 2 |
| Tjänstemän | 0 | 0 |

3.1 Redovisningsprinciper

Jokkmokks kommun följer lagen om kommunal redovisning, samt de rekommendationer som lämnats av RKR, Rådet för kommunal redovisning, förutom rekommendation nr 2 gällande investeringsbidrag, se nedan under anläggningstillgångar. Vissa anpassningar har gjorts i enlighet med den nya redovisningslagen LKBR som trädde i kraft den 1 januari 2019.

Nedan beskrivs Jokkmokks kommuns tillvägagångssätt i speciellt omtalade redovisningsmoment för att ge en närmare beskrivning av vilka bedömningar och vägval som gjorts.

Driftbudgeten och driftredovisningen, väsentliga principer

Budgeten för driften är beräknad inklusive interna kostnader och intäkter för att det ska vara tydligt för verksamheterna vilken ekonomisk ram de har att förhålla sig till. Driftredovisningen är redovisad före elimineringar, med interna kostnader och intäkter för att motsvara budgeten och möjliggöra jämförelse.

Redovisning koncernföretag

Företag där kommunen äger mer än 25,0 procent tas med i sammanställningen. Företag med 25,0 procents ägarandel eller mindre anses vara utan väsentlig betydelse för kommunen.

Balansräkningen

Balansräkningen i den sammanställda redovisningen har upprättats enligt den proportionella konsolideringsmetoden, det vill säga tillgångs- och skuldposter har upptagits med den del som motsvarar kommunens ägda andel i respektive företag. Eliminering har gjorts för interna mellanhavanden mellan kommunen och respektive företag samt mellan de olika företagen. Sålunda har kommunens andelsinnehav i företagen samt interna skuld- och fordringsposter justerats bort. Från år 2011 har kommunen valt att bara ha med de två helägda bolagen i den sammanställda redovisningen.

Pensionsskulden

Pensionsskulden är den beräknade framtida skuld som kommunen har till arbetstagare och pensionstagare.

Den samlade pensionsskulden återfinns på flera ställen i den kommunala redovisningen.

Pensionsskulden finns under:

- avsättningar för pensioner,
- kortfristiga skulder och
- pensionsförpliktelser som inte har upptagits bland skulder eller avsättningar.
- den sista punkten finns utanför balansräkningen under rubriken borgens- och ansvarsförbindelser.

Jokkmokks kommuns samlade pensionsskuld uppgår till 141,4 miljoner kronor (143,6 miljoner kronor) inklusive löneskatt på balansdagen.

Under avsättningar finns 6,6 miljoner kronor (7,0 miljoner kronor) inklusive löneskatt redovisat och under kortfristiga skulder finns de pensioner som har tjänats in av de anställda under år 2025, den så kallade individuella delen, totalt 7,0 miljoner kronor (7,0 miljoner kronor år 2024) exklusive löneskatt

Under borgens- och ansvarsförbindelser finns de pensionsförpliktelser som har tjänats in av arbetstagare och pensionstagare före år 1998. Dessa räknas om enligt fastställt index och reduceras med årets utbetalningar till pensionstagarna. Detta åtagande uppgår i bokslutet till 113,8 miljoner kronor (115,6 miljoner kronor).

Den totala löneskatten för pensionsåtagandena utanför balansräkningen i Jokkmokks kommun uppgår till 27,6 miljoner kronor (28,0 miljoner kronor).

Därutöver finns tidigare års köpta pensionsförsäkringar till ett utgående värde av 24,5 miljoner kronor (25,3 miljoner kronor).

Rådet för kommunal redovisning har i sin rekommendation nr 10, Pensioner, angivit att värderingen ska göras med tillämpning av beräkningsmodellen RIPS vilket också görs.

Semesterlöneskulden

Semesterlöneskulden, det vill säga de anställdas fordran på kommunen i form av ej uttagen semester och övertid, har bokförts som en kortfristig skuld.

Anläggningstillgångar

Anläggningstillgångar har i balansräkningen tagits upp till anskaffningskostnaden minus bygdemedel och eventuella investeringsbidrag samt avskrivningar. Avskrivningskostnaden belastar i normalfallet resultatet från och med månaden efter det att investeringen avslutats.

Jokkmokks kommun använder sig sedan flera år tillbaka av ett basbelopp som gräns för aktivering av investeringar i inventarier av ringa värde. Det betyder alltså att inköp av inventarier och liknande som för närvarande inte överstiger ett basbelopp kostnadsförs på aktuellt redovisningsår.

Avskrivningstiderna

Avskrivningstiderna har fastställts med utgångspunkt från Rådet för kommunal redovisnings idéskrift om avskrivningar men med en egen bedömning av tillgångarnas beräknade nyttjandetid.

Huvudsakligen tillämpas komponentavskrivning.

På äldre avskrivningsobjekt tillämpas följande avskrivningstider:

- Fastigheter och anläggningar 20, 33 och 50 år
- Maskiner och inventarier 5 och 10 år
- Vatten och avloppsanläggningar 10, 20, 33 och 50 år

Anslutningsavgifter

I enlighet med RKR rekommendation nr 18 periodiseras anslutningsavgifter för vatten och avlopp. Detta sker genom att inkomsten balanseras på skuldsidan och sedan succesivt intäktsförs i takt med att investeringsobjekten skrivs av över sina respektive nyttjandeperioder.

Koncernkontot

Jokkmokks kommun bruttoredovisar koncernkontot. Det innebär att kommunens samlade likvida tillgångar finns redovisade på tillgångssidan, och att den del av koncernkontot som hör till andra organisationer än Jokkmokks kommun, redovisas på skuldsidan i den kommunala balansräkningen.

Leasingavgifter

Rådet för kommunal redovisning utfärdade i september år 2002 en rekommendation angående redovisning av leasingavtal. I rekommendationen görs det skillnad på operationella och finansiella leasingavtal. Ett finansiellt leasingavtal är ett leasingavtal i vilket de ekonomiska risker och fördelar som förknippas med ägandet av objektet i allt väsentligt överförs från leasinggivaren till leasingtagaren. Äganderätten kan, men behöver inte, övergå till leasingtagaren. Ett leasingavtal som inte är ett finansiellt leasingavtal är ett operationellt leasingavtal. I de fall avtalets värde är obetydligt ska leasingavtalet inte klassificeras som finansiellt utan operationellt. Vid finansiellt leasingavtal ska objekten för dessa avtal redovisas som tillgångar och framtida leasingavgifter som skulder i balansräkningen. Operationella avtal ska endast redovisas som kostnader i resultaträkningen.

Jokkmokks kommun har klassificerat sina leasingavtal som operationella. De operationella leasingavtalen specificeras i not två.

Övrigt

Ingen exploateringsmark finns bokförd. Inget bidrag till infrastrukturella investeringar finns.

4. Verksamhetsberättelser

4.1 Kommunstyrelsen

Kommunstyrelsen är kommunens ledande politiska förvaltningsorgan. Den har ansvar för hela kommunens utveckling och ekonomiska ställning. Kommunstyrelsen leder och samordnar planering och uppföljning av kommunens ekonomi och verksamheter.

- Året som gått

Målet har varit att stärka organisationen och att förbättra samhällsservicen för alla invånare och besökare. En effektiv intern samverkan har blivit allt viktigare, särskilt när omvärlden förändras och ställer nya krav på vårt samhälle – till exempel genom befolkningsförändringar, demografiska skiften och större etableringar.

Kommunen har tillsammans med näringslivsbolaget Strukturm och Företagarna hittat nya former för samverkan kring näringslivsutvecklingen. Detta genom att möjliggöra för privata företag att köpa kommunala fastigheter där de vill etablera sin verksamhet

- Ekonomi och investeringar

Kommunens höga investeringsvolym har medfört att nya lån behövt tas, eftersom investeringsbudgeten inte är självfinansierad. Under året invigdes ny grundskola i Vuollerim.

Bredbandsprojekten i Pieski, Snesudden, Puottare och Kuouka har slutförts. Kommunens säkerhetsarbete har förstärkts genom nya lösningar och ökad medvetenhet kring informationshantering, vilket har gett bättre datakvalitet och minskat vår digitala sårbarhet.

- Platsvarumärket Jokkmokk

Under året har arbetet med Jokkmokks nya webbplatsform, turistbyrån, campingverksamheten, marknaden och kommunens parker varit viktiga delar i att utveckla och förtydliga platsvarumärket.

- Måluppfyllelse

Övergripande mål och vision

JOKKMOKK - DEN SJÄLVKLARA MÖTESPLATSEN PÅ POLCIRKELN

Jokkmokk är en nyskapande kommun med position i framtiden och närvaro i världen - en mötesplats där människor förverkligar sina drömmar. Gemensamt utvecklar vi ett attraktivt och värdeskapande samhälle.

Kommunstyrelsens beslutade verksamhetsmål för 2025

- Ett attraktivt Jokkmokk för flickor och pojkar, kvinnor och män, icke-binära
- Proaktivt arbete i alla verksamheter – utifrån dagens och morgondagens behov
- Ökad samverkan för tillväxt och utveckling
- Kommunens ekonomi är i balans

Näringslivs- och samhällsavdelningen har i sina verksamhetsplaner planerat aktiviteter samt mätetal för att nå Kommunstyrelsens verksamhetsmål. Verksamhetsplanen följs upp årsvis.

Den sammanfattande måluppfyllelsen utgår från om Näringslivs- och samhällsavdelningens aktiviteter sammantaget har bidragit till måluppfyllelse. Bedömningen för de tre första målen görs kvalitativt, det vill säga att det görs en helhetsbedömning av hur samtliga aktiviteter riktade mot målet bidrar till att stärka till exempel Ett attraktivt Jokkmokk för flickor och pojkar, kvinnor och män, icke-binära. Det fjärde målet, Kommunens ekonomi är i balans, bedöms utifrån årsredovisningens resultat.

| Verksamhetsmål | Sammanfattande måluppfyllelse |
|--|-------------------------------|
| Ett attraktivt Jokkmokk för flickor och pojkar, kvinnor och män, icke-binära | |
| Proaktivt arbete i alla verksamheter – utifrån dagens och morgondagens behov | |
| Ökad samverkan för tillväxt och utveckling | |
| Kommunens ekonomi är i balans | |

- *Analys av måluppfyllelse för respektive Verksamhetsmål*

- Ett attraktivt Jokkmokk för flickor och pojkar, kvinnor och män, icke-binära

Aktiviteterna har dels riktat sig externt till medborgare, företag och organisationer, dels internt för att utveckla den kommunala organisationen för att bli mera attraktiv för medarbetare, medborgare och användare av kommunala tjänster.

Ett arbete med Arbetsgivarvarumärkets genomförandeprojekt har bidragit till att stärka platsvarumärket öka andelen sökande till utlysta tjänster. Projektet Move On Up som verkar för ökad inflyttning och inflyttarlots har fortgått under året.

Även om inte alla aktiviteter lyckats fullt ut så är en samlad bedömning att målet är nått.

- Reaktivt till proaktivt

För att kunna vara en effektiv organisation, kvalitets- och kostnadsmässigt, krävs att åtgärder och insatser sker proaktivt och framåtsyftande i stället för att vara en reaktion på det som redan inträffat.

Den samlad bedömning att målet är nått.

- Ökad samverkan för tillväxt och utveckling

Den sammanfattande bedömningen att målet är nått.

- Kommunens ekonomi i balans

Arbetet har innehållit utveckling av arbetssätt vid budgetering och uppföljning, analyser av kvalitet och kostnader samt utveckling av underlag inför Kommunstyrelsens uppsiktsplikt. Samtliga delar syftar till att förbättra kommunens och nämndernas möjligheter till att följa och styra ekonomin.

En hög investeringsvolym samt ett underskott inom socialnämndens verksamhet har bidragit till att kommunen behövt tillskjuta medel i form av lån. Kommunen fick inbetalningar för en fastighetsförsäljning om 12,4 miljoner kronor som stärkte kommunens likviditet under 2025.

- Framtida utmaningar

En av de största utmaningarna, tillsammans med kompetensförsörjning och arbetskraftsbrist, är att hantera det framtida ekonomiska läget.

Ökade kostnader för drift och underhåll samt projekt som blivit dyrare än planerat bidrar till ekonomiska trångmål för verksamheterna. Socialtjänsten går fortfarande med underskott som dock har minskat under år 2025.

Vid ingången till år 2025 var långfristiga lån upptagna till 20 100 tusen kronor. Under året har nyupplåning gjorts med 20 000 tusen kronor och 9 200 tusen kronor har amorterats. Utgående långfristig, exklusive kortfristig del, skuld vid årets slut var 30 900 tusen kronor.

Den tidigare negativa utvecklingen på driftverksamheten har bidragit till att kommunen behöver låna för sina investeringar

Utifrån Jokkmokks kommun uppvisade resultat bör belysas att den de ambitiösa investeringarna inte är självfinansierade om driftverksamheten fortsätter gå med underskott.

För perioden förväntas en tillväxt i skatteunderlag och en minskad kostnad för pensioner. Kostnaden för personal förväntas sjunka, vilket ökar verksamhetens handlingsutrymme.

Det är nödvändigt med åtgärder i form av effektiviseringar i verksamheten. Även strukturella sådana. Det behöver bli mer naturligt med effektiviseringsarbete som en del av utvecklingen av våra verksamheter

Under 2025 beslutade kommunfullmäktige om nya övergripande mål för kommunen som ska implementeras under 2026.

Positivt är att kommunen har mycket duktiga och engagerade medarbetare som gör det möjligt att ge en bra service till medborgare, brukare, elever och anställda

4.2 Barn- och utbildningsnämnden

- Uppdrag/verksamhet

Barn- och utbildningsnämnden är den politiska nämnd som ansvarar för att **trygga en likvärdig, rättssäker och kvalitativ utbildning för barn och elever** i kommunen – från förskola till årskurs 9.

Nämnden ansvarar för kommunal förskola, förskoleklass, grundskola, anpassad grundskola och fritidshem. Nämnden ansvarar för att fördela resurser till egen verksamhet och till fristående verksamheter enligt bidrag på lika villkor.

- Året som gått

Analys av resultat från läsåret 24/25 visade på en fortsatt hög frånvaro bland elever samt en sjunkande måluppfyllelse i framför allt matematik och läs- och skriv. Nämnden beslutade därför om följande prioriterade förbättringsområden för läsåret 25/26:

- Ökad skolnärvaro
- Ökad måluppfyllelse med fokus på läs, skriv och matematik.

Kopplat till detta har det genomförts kompetensutvecklingsinsatser inom olika delar av organisationen bland annat inom grundläggande matematik och elevhälsoarbetet. Syftet med kompetensutvecklingsinsatserna är att ökade kunskaper att på ett bättre sätt möta de behov som finns i verksamheten. Det pågår ett omfattande läs- och skrivprojekt i syfte att öka elevers läsförmåga, främja läsintresse och läslust samt utveckla skolbiblioteken i samarbete med folkbiblioteket.

Nämnden prognostiserade ett underskott för 2025. Kostnadsökningar är främst kopplade till ökade kostnader gällande interkommunala ersättningar, ökade personalkostnader, hyra för Porjus grundskola samt kostnader för flytt av Vuollerimskola och förskola.

En genomlysning av Barn- och utbildningsnämndens organisation kommer att genomföras under 2026 i syfte att identifiera effektiviseringsområden. Månadsuppföljningar av ekonomin kommer att genomföras för att identifiera eventuella avvikelser och vidta tidiga åtgärder.

Tilldelad ram för 2025 var **92,4 mkr**

- *Framtiden*

Kompetensförsörjningen inom skolan och förskola är fortsatt ett problem. Det är svårt att rekrytera behöriga lärare och pedagoger. Behovet är som störst inom yrkeskategorierna förskollärare, fritidspedagoger och specialpedagog. Vissa enskilda ämnen tex musik, bild, slöjd och hemkunskap innehas till stor del av obehöriga och är särskilt svårrekryterade. Befolkningsframräkningar visar på ett minskat antal barn och unga vilket kommer att innebära minskade barn- och elevgrupper på sikt. Antalet elever inskrivna i anpassade grundskolan ökar vilket ställer högre krav på kompetens och kommer att påverka det ekonomiska läget.

- *Verksamhetsmålen*

Vision 2040 "Här får livet plats" har fem övergripande mål. Barn och utbildningsnämndens verksamhetsmål kopplar tydligt samman med fyra av dessa enligt nedan:

| Vision 2040 övergripande mål | Barn och utbildningsnämndens verksamhetsmål | Bedömning Måluppfyllelse (ht-25) |
|---|---|---|
| Jokkmokks kommun erbjuder en samhällsservice som präglas av kvalitet, tillgänglighet och trygghet. Jokkmokks kommun välkomnar en bred näringslivsutveckling, med målet att bygga en hållbar och mångsidig ekonomi som gynnar hela samhället och öppnar dörrar för framtida generationer. | MÅLUPPFYLLELSE, LIKVÄRDIGHET OCH KVALITET Alla barn och elever ges möjlighet till utbildning som präglas av likvärdighet och kvalitet. | Delvis godkänd (Måluppfyllelse förbättrat åk F-3, oförändrat åk 4-6, sjunkande åk 7-9. Förbättrade meritvärden åk 9 jmf ht-24) |
| Jokkmokks kommun är en trygg och inkluderande plats där alla invånare känner tillhörighet och tillit till samhället. | TRYGGHET, HÄLSA OCH NÄRVARO Alla barn och elever känner sig trygga och sedda samt ges förutsättningar att nå sin fulla potential. | Delvis godkänd (svagt förbättrad närvaro på helheten, goda resultat på trygghet i enkät E och VH) |
| Jokkmokks kommun bidrar till att bevara, tillgängliggöra och utveckla den unika nära miljön som en hållbar plats, samtidigt som lärande och upplevelser möjliggörs. | TILLGÄNGLIGA OCH ANPASSADE LÄRMILJÖER Våra lärmiljöer är tillgängliga och anpassade med barn och elevers bästa i fokus. | Delvis godkänd (Delvis studiero och får hjälp för elever. Vh bra stimulerande lärmiljöer, elev får hjälp, bra nöjdhetsindex på helheten 7,8 av 10. Personal god kompetens anpassningar och lärmiljö.) |

- *Ekonomisk redovisning*

Ekonomiskt utfall för verksamhetsåret 2025 visar efter justeringar av intäkter och kostnader ett underskott på -2 011 tusen kronor.

| | Driftsredovisning | Antal månadsanställda |
|-----------|-------------------|-----------------------|
| Årsbudget | 92 411 | Tillsvidareanst. 75 |
| Intäkter | -12 431,1 | Visstidsanst. 33 |
| Kostnader | 106 853,1 | |
| Avvikelse | -2 011 | |

4.3 Socialnämnden

Socialnämnden fullgör kommunens uppgifter inom socialtjänsten och vad som i lag sägs om socialnämnd. Nämnden är huvudman och vårdgivare för kommunal hälso- och sjukvård.

Socialnämnden ska se till att verksamheten bedrivs i enlighet med gällande lagar, förordningar och föreskrifter, med fullmäktiges mål och riktlinjer samt med bestämmelser enligt nämndens reglemente.

- Året som gått

Den 1 juli 2025 trädde en socialtjänstlag i kraft. Den ersatte den förra lagen från 1980 och ska göra det enklare att få hjälp och sätta fokus på förebyggande insatser och tillgänglighet.

Den nya socialtjänstlagen är bättre anpassad för dagens samhälle. Tanken bakom den nya lagen är att stärka det sociala arbetet inom alla verksamhetsområden, det vill säga äldreomsorg, individ- och familjeomsorg och området personer med funktionsnedsättning.

- Viktiga förändringar

Den nya lagen bygger på vetenskap och erfarenhet och lyfter fram jämställdhet, barnets bästa och ett helhetsperspektiv. Socialtjänsten ska vara mer tillgänglig och erbjuda stöd utan att man alltid behöver en behovsprövning.

Fem fokusområden

- Förebyggande arbete
- Tillgänglig socialtjänst
- Samordnad planering
- Kunskapsbaserat arbete
- Insatser utan behovsprövning

Det länsgemensamma verksamhetssystemet Combine har implementerats i våra verksamheter till fullo. En ny HS modul i verksamhetssystemet planeras att implementeras till våren 2026 och Jokkmokk kommer vara pilotkommun i Norrbotten

Under 2024 år ökade behovet av insatser inom ordinärt boende avsevärt, ökningen har nu under år 2025 avstannat och stabiliserat sig.

Under 2025 år ökade behovet av insatser inom särskilt boende avsevärt och våra boenden är i slutet av året fullbelagda och det har även uppstått en kösituation för att få plats.

Inom hela äldreomsorgens och funktionsområdets verksamheter har sjukfrånvaron under året legat på en på en hög nivå, vilket har resulterat i ökade kostnader för beordrad övertid samt korttidsvikarier. Detta har under tertial två och tre bromsats upp och åtgärder har påbörjats för att fortsatt arbete mot friskare personal och minskad frånvaro.

Inom individ- och familjeomsorgen har det genomförts en organisationsöversyn till fullo och man har för tillfället en stabil personalsituation med egna anställda socionomer för första gången på 6 år och där ligger stort fokus på den nya socialtjänstlagen. Ett bra arbetsmiljöarbete inom enheten har genomförts och ett provprojekt med 6 timmars arbetsdag för personalen under 6 månader med start 1 oktober pågår.

Ett nytt preventionsråd är bildat inom kommunen och socialnämnden är ansvarig för samordningen, ett första möte planeras in i början på oktober.

En behovsutredning i form av en förstudie gällande framtidens äldreboenden har påbörjats under 2025 och ytterligare beslut om fortsatt process kommer att tas under våren 2026.

En organisationsöversyn samt stärkta utbildningsinsatser inom utförarverksamheten omfattande vård och omsorgsområdet och funktionsområdet har påbörjats 2025 där utnyttjande av befintliga och nya resurser som är kvalitetshöjande och kostnadseffektiva, det arbetet kommer att löpa på under hela 2026.

- *Socialnämndens beslutade verksamhetsmål för 2025*

| Verksamhetsmål | Sammanfattande måluppfyllelse |
|--|-------------------------------|
| UTVECKLA ETT STRATEGISKT ARBETSSÄTT FÖR ATT SÄKRA KOMPETENSFÖRSÖRJNINGEN | |
| ARBETA FÖR ÖKAD KVALITET, KLIENT-, BRUKAR- OCH PATIENTSÄKERHET | |
| ARBETA MED FÖREBYGGANDE OCH EVIDENSBASSERADE INSATSER | |

- *Ekonomi*

Under åren 2023–2024 har Socialnämndens årliga budgetunderskott ökat kraftigt -- från att ha legat på mellan 3,99 och 11,24 miljoner kronor under perioden 2020–2022 ökade underskottet till 23,43 miljoner kronor 2023, och 35,13 miljoner kronor 2024. För att vända denna utveckling har Socialnämnden påbörjat ett besparingsarbete, vars kärna består av att minska användandet inhyrd bemanningspersonal.

Budgetunderskottet för 2025 uppgick till 12 330 tusen kronor – alltså en minskning med 22 800 tusen kronor jämfört med 2024, och i linje med vad underskotten varit under perioden 2020–2022.

Minskningen kan härledas till att Socialnämndens budget ökat med 5 890 tusen kronor, intäkterna har ökat med 3 890 tusen kronor, och utgifterna har minskat med 13 010 tusen kronor.

De minskade utgifterna är i hög grad ett resultat av minskat användande av bemanningspersonal – utgifterna för bemanningspersonal minskar med 11 590 tusen kronor jämfört med 2024, från 17 010 tusen kronor till 5 520 tusen kronor. En annan viktig utgiftsfaktor som minskar är inköp av platser på institutionsvård, alltså HVB-hem, och förstärkta familjehem – dessa utgifter minskar med 3 010 tusen kronor, från 9 910 tusen kronor till 6 900 tusen kronor.

Tre viktiga utgiftsområden ökar dock: för det första ökar utgifterna på timvikarier, obekvämt arbetstid, och övertid med 1 790 tusen kronor sammanlagt – från 22 560 tusen kronor till 24 350 tusen kronor. För det andra ökar utgifterna för familjehemsersättning med 240 tusen kronor – från 80 tusen kronor till 1 040 tusen kronor. För det tredje ökar utgifterna för sjukskrivningar under de första två veckorna med 460 tusen kronor – från 1 680 tusen kronor till 2 150 tusen kronor.

- *Resultat per ansvarsområde*

Hälso- och sjukvården (HSE) uppvisar ett underskott på 4 550 tusen kronor för 2025, vilket är en minskning med 2 920 tusen kronor jämfört med 2024 års underskott på 7 470 tusen kronor. Inom HSE pågår ett projekt med 6 timmars arbetsdag, för att underlätta rekrytering av ordinarie personal

Underskottet för vård- och omsorgsboenden uppgick till 5 180 tusen kronor 2025 – en minskning med 3 600 tusen kronor jämfört med 2024, då underskottet var 8 780 tusen kronor.

År 2025 uppvisar Hemtjänsten ett budgetunderskott på 2 870 tusen kronor. Detta är en minskning med 6 710 tusen kronor jämfört med 2024 års budgetunderskott på 9 580 tusen kronor

Enheten för funktionsnedsättning har ett underskott på 1 670 tusen kronor för 2025, vilket är en ökning med 1 600 tusen kronor jämfört med 2024 år underskott på 70 tusen kronor. Ökningen kan kopplas till att budgeten för funktionsnedsättning har minskat från 2024 till 2025.

Biståndsenheten har ett budgetöverskott för 2025 på 1 270 tusen kronor, vilket är en positiv förändring på 9 680 tusen kronor jämfört med 2024 år budgetunderskott på 8 410 tusen kronor. Även Biståndsenheten kommer att upphöra med att anlita bemanningspersonal,-

| TKR | Avvikelse | Utfall |
|-----------------------------|------------------|------------------|
| Ledning | +680,8 | 8 424,2 |
| Hälso- och sjukvårdsenheten | -4 550,1 | 23 050,1 |
| Funktionsnedsättning | -1 673,0 | 18 963,0 |
| Biståndsenheten | +1 266,9 | 19 129,1 |
| Vård- och omsorgsboende | -5 184,6 | 59 557,6 |
| Ordinärt boende | -2 869,0 | 35 118,0 |
| SUMMA | -12 329,0 | 164 242,0 |

| Tkr | Bokfört utfall Helår 2025 | Budget Helår 2025 | Avvikelse |
|---------------|------------------------------|----------------------|-----------|
| Intäkter (+) | 26 139 | 16 896 | 9 243 |
| Kostnader (-) | -190 381 | -168 809 | -21 572 |
| Resultat | -164 242 | -151 913 | -12 329 |

4.4 Samhällsbyggarnämnden

- Uppdrag/verksamhet

Avdelningens främsta uppgift är att fungera som myndighet för gällande lagar inom miljö-, plan- och byggområdena, räddningstjänst, bostadsanpassning, alkohol och tobak, folköl, E-cigg och påfyllnadsbehållare, tobaksfria nikotinprodukter samt receptfria läkemedel.

Med utgångspunkt från dessa lagar och bestämmelser ska nämnden verka för åtgärder som befrämjar folkhälsan och god fysisk planering. Arbetet styrs närmast av lagar som miljöbalken, livsmedelslagen, plan- och bygglagen, lagen om extraordinär händelse, lagen om skydd mot olyckor, lagen om brandfarliga och explosiva varor, alkohollagen, lagen om tobak och liknande produkter samt föreskrifter om handel med vissa receptfria läkemedel.

- Redovisning av ekonomin

| Driftsredovisning | | Investeringsredovisning | Antal månadsanställda 2025-12-31 | |
|-------------------|--------|-------------------------|----------------------------------|----|
| Årsbudget, tkr | 15 880 | 650 | Tillsvidareanställda | 9 |
| Redovisning, tkr | 14 081 | 0 | Visstidsanställda | 74 |
| Avvikelse, tkr | 1 799 | 650 | | |

Samhällsbyggarnämnden redovisar ett positivt resultat mot ram om 1 799 tusen kronor för helåret 2025. Resultatet kan tillskrivas högre intäkter än förväntat, huvudsakligen från enskilda händelser som genererat ökade intäkter under året. På grund av bristande tillgång till lämpliga begagnade räddningsverktyg och fordon har inga investeringar genomförts under perioden.

- Året som gått

Räddningstjänsten inledde år 2025 med ett ökat antal händelser. Trenden har fortsatt under året, och verksamheten har hanterat över 170 händelser, vilket motsvarar en ökning med 19 procent sedan år 2023.

En ovanligt varm sommar resulterade i 17 skogsbränder under en period av 11 dagar.

Sedan mars månad har vi ett samarbetsavtal med Boden avseende räddningschef, vilket har bidragit till ökad samordning och kompetens inom organisationen.

Under våren genomfördes introduktionsutbildning för åtta nya medarbetare, ett mycket värdefullt tillskott. Parallellt har utbildningen av tre nya befäl genomförts.

En särskilt uppmärksammande händelse under våren var branden vid fjällstationen i Saltoluokta. Insatsen blev omfattande och flera kommuner i regionen bidrog med resurser. Kostnaderna för insatsen var betydande, och vi har därför ansökt – och beviljats – statlig ersättning.

Sommarens varma väder innebar ett ansträngt läge med flera skogsbränder. Den största inträffade i Lillselet, där vi fick förstärkning från räddningstjänstorganisationer i hela Norrland. Även denna insats medförde stora kostnader, för vilka statlig ersättning har beviljats

- Framtiden

Samhällsutvecklingen i Kåbdalis och Kvikkjokk innebär utmaningar för Räddningstjänsten. Den ökade mängden fritidshus, campingar och andra verksamheter i området ställer krav. Bemanning, utrustning och kompetens på räddningsvärdet är områden som kommer att behöva utvecklas långsiktigt. Vidare ska arbetet med att utveckla förmågor inför höjd beredskap omhändertas.

Säkerhetssamordningen kommer under 2026 att fokusera på att samordna krigsorganisation och kriskommunikation.

- Investeringar

På grund av svårigheter att få tag i bättre begagnade räddningsverktyg och fordon, har nämnden inte genomfört några investeringar under året.

- Verksamhetsmålen

Avdelningen har nått upp till de beslutade målen för 2025.

Av 12 aktiviteter i verksamhetsplanen är 12 genomförda.

Samhällsbyggarnämndens beslutade verksamhetsmål 2025

- Ett attraktivt Jokkmokk för flickor och pojkar, kvinnor och män.
- Proaktivt arbete i alla verksamheter – utifrån dagens och morgondagens behov
- Ökad samverkan för tillväxt och utveckling
- Samhällsbyggarnämndens ekonomi är i balans

4.5 Kultur och fritid

- Uppdrag och verksamhet

Kultur och fritid ska bidra till en levande kommun genom att erbjuda invånarna tillgång till anläggningar, verksamheter och aktiviteter som skapar ett rikt kultur- och fritidsliv. Verksamheten ska också främja ökad hälsa och välbefinnande genom kultur och fritidsaktiviteter. Kommunens

invånare, med särskilt fokus på barn och unga, ska uppleva att Jokkmokks kommun erbjuder ett varierat utbud av aktiviteter som stärker både hälsa, utveckling och delaktighet. Kultur- och fritidsnämnden ska även verka för att föreningar, organisationer, studieförbund och enskilda får stöd i att utveckla engagemang och initiativkraft.

- *Året som gått*

Under 2025 har kultur- och fritidsverksamheten fortsatt vara en stabil del av kommunens samhällsservice.

Biblioteken har genom Meröppet stärkt tillgängligheten och kunnat erbjuda fortsatt service även under perioder med anpassade öppettider.

I Kulturskolan uppgick andelen pojkar till 32 procent, vilket visar en positiv utveckling ur ett likvärdighetsperspektiv.

Kulturverksamheten har genomfört scenkonstarrangemang med god beläggning och inlett arbetet med konstinventering av kommunens offentliga konst

Fritidsområdet och föreningslivet har fortsatt haft stor betydelse för aktivitet, gemenskap och trygghet i kommunen.

| Tkr | Driftsredovisning | Antal månadsanställda |
|-----------|-------------------|-----------------------|
| Årsbudget | 15 731 | 12 |
| Intäkter | -8 496 | 4 |
| Kostnader | 24 448 | |
| Avvikelse | 780 | |

- *Framtiden*

Under 2026 prioriteras fortsatt arbete för tillgänglighet och likvärdighet, särskilt för barn och unga. Fokus ligger även på utvecklade fritidsmöjligheter i samverkan med civilsamhället.

- *Investeringar*

Under höst och vinter 2025 har arbetet med en investerings och underhållsplan för nämndens anläggningar påbörjats genom extern konsult.

- *Verksamhetsmål*

| Nämndens övergripande mål | Måluppfyllelse 2025 | Kort kommentar |
|---|---------------------|---|
| Uppmuntra engagemang och ökad delaktighet bland barn, unga och vuxna i kultur- och fritidslivet. | God | Ökad tillgänglighet och fler lågtröskelinsatser i biblioteken och Kulturskolan, samt tydligare stöd och kommunikation till invånare och föreningsliv. |

| Nämndens övergripande mål | Måluppfyllelse 2025 | Kort kommentar |
|--|---------------------|--|
| Främja hälsa och välbefinnande genom kultur- och fritidsaktiviteter. | Delvis god | Verksamheten har erbjudit trygga och meningsfulla sammanhang, men det finns fortsatt behov av att nå fler barn och unga, särskilt under lov. |
| Använda samverkan som arbetsmetod. | Mycket god | Samverkan har varit avgörande för genomförande och utveckling, både internt (skola/kulturskola) och externt med civilsamhälle och regionala aktörer. |

Samlad bedömning är att nämndens mål uppnås på en god nivå under 2025, med särskilt god måluppfyllelse inom samverkan. För fortsatt måluppfyllelse krävs långsiktig planering och finansiering av vissa funktioner, särskilt verksamheten vid Östra Hörnet.

4.6 Jokkmokks Energi AB

Allmänt om verksamheten

Jokkmokks Energi AB:s verksamhet innefattar produktion och distribution av fjärrvärme, bränslehantering samt elektricitetsproduktion för eget behov. Målet är att leverera dessa tjänster på ett miljövänligt och kostnadseffektivt sätt, samtidigt som nya hållbara energilösningar aktivt utvecklas.

Väsentliga händelser under räkenskapsåret

Under året har det skett en stabilisering av massavedspriset. Beslutet om nya priser för år 2026 väntas kunna återupprätta en lönsamhet. Även år 2026 kommer bolaget uppfylla målet om ett energipris billigare än Sverigemedel för det så kallade Nils Holgerssonshuset.

Finansiell stabilitet och Marknadsposition

Tack vare en historiskt ansvarsfull ekonomisk förvaltning har Jokkmokks Energi AB en stabil likviditet, samtidigt som fjärrvärmeprisökningarna har hållits nere på en minimal nivå. Detta har också lagt grunden till att Jokkmokks Energi har kunnat hantera de snabbt stigande råvarupriserna. Förmågan att erbjuda konkurrenskraftiga priser har stärkt positionen på marknaden, vilket bland annat synliggörs genom resultatet i den årliga Nilsholgersonsanalysen och intresset för nyanslutningar.

Miljö

Verksamheten utgör tillståndspliktig verksamhet enligt miljöbalken. Inriktningen är att fortsätta minska miljöbelastningen, bland annat genom ökad användning av förnyelsebara energikällor och effektivisering av energianvändningen. I och med detta så har även bolaget under början av år 2025 bytt namn till Jokkmokks Energi AB

Globala och lokala trender bevakas, och den ökade efterfrågan på biomassa och dess påverkan på pris och tillgång följs kontinuerligt.

Arbetet med att utforska och implementera ny teknologi fortsätter för att förbättra driftseffektivitet, topplaster och energiförsörjning.

Fokus på hållbarhetsmål och anpassningar för att möta nationella och internationella klimatmål blir allt viktigare. Det inkluderar att minska beroendet av fossila bränslen och öka andelen förnybara energikällor.

Ekonomi

Det är viktigt att vara förberedd på ekonomisk volatilitet genom diversifiering av inkomstkällor, effektiv kostnadsförvaltning och en strategisk planering för osäkrare tider.

En aktuell och levande affärsplan i linje med kommunens övergripande visionsdokument är upprättad. Styrelse och medarbetare är involverade i arbetet. Arbetet har under år 2025 bedrivits mot uppsatta mål.

| | 2025 | 2024 | 2023 | Belopp i kr 2022 |
|-----------------------------------|------------|------------|------------|---------------------|
| Nettoomsättning | 33 521 992 | 31 312 725 | 30 342 939 | 28 648 939 |
| Resultat efter finansiella poster | -221 314 | -3 533 772 | 2 247 094 | 6 156 550 |
| Soliditet % | 64,9 | 60,4 | 64,8 | 64,1 |

4.7 AB Jokkmokkshus

Allmänt om verksamheten

AB Jokkmokkshus är ett helägt dotterbolag till Jokkmokks kommun. Bolaget, som är ett allmännyttigt bostadsföretag, har till föremål för sin verksamhet att inom Jokkmokks kommuns geografiska område, förvärva, avyttra, bebygga och förvalta fastigheter och tomträtter med främst bostäder och därtill hörande kollektiva anordningar, men även i förekommande fall affärslägenheter. Bolaget ska främja bostadsförsörjningen i Jokkmokks kommun och erbjuda hyresgästerna möjlighet till boendeinflytande i bolaget. Verksamheten ska bedrivas enligt affärsmässiga principer.

AB Jokkmokkshus är ansluten till Sveriges Allmännytta och arbetsgivarorganisationen Fastigo.

Bolaget har sitt säte i Jokkmokks kommun.

Fastighetsbestånd, flyttningar och vakanser

Fastighetsbeståndet uppgick per 2025-12-31 till 566 lägenheter fördelat på 35 806 m² samt 7 893 m² lokaler. Antal flyttningar under året uppgick till 22,9 procent (22,1 procent) av totala beståndet. Antal vakanta lägenheter uppgick vid årsskiftet till 0.

Fastighetsbestånd, flyttningar och vakanser

Fastighetsbeståndet uppgick per 2025-12-31 till 566 lägenheter fördelat på 35 806 m² samt 7 893 m² lokaler. Antal flyttningar under året uppgick till 22,9 procent (22,1 procent) av totala beståndet. Antal vakanta lägenheter uppgick vid årsskiftet till 0.

Större lägenhetsrenoveringar har även detta år utförts vid hyresgästbyte. Underhållsskulden minskar men det är fortfarande en del kvar att göra.

Överenskommelse med Hyresgästföreningen tecknades avseende en höjning av varmhyrorna med 4,95 procent från och med 1 april 2025.

Väsentliga händelser under räkenskapsåret

Kontorsbyggnaden byggdes ut med cirka 65 m². Anledningen var behovet av större arkiv- och konferensutrymmen.

Mål

Bolagets verksamhetsmål anses uppfyllda med en soliditet överstigande 20,0 procent, fortsatt renovering av flertalet lägenheten och fasader, uppnått en god kundnöjdhet enligt utförd undersökning våren 2024.

Ekonomi

Flerårsöversikt

| | 2025 | 2024 | 2023 | 2022 |
|--|-------------|-------------|-------------|-------------|
| Nettoomsättning, tkr | 47 837 | 46 164 | 43 796 | 41 855 |
| Resultat efter finansiella poster, tkr | 4 128 | 4 128 | 15 | 288 |
| Soliditet, % | 31,9 | 28,2 | 26,4 | 25,7 |

Kommande händelser 2026

Ny kundnöjdhetsundersökning kommer att utföras våren 2026.

Två kontorslokaler är uppsagda och kommer att byggas om till lägenheter i olika storlekar. Detta ger ett tillskott med fem lägenheter.

Bolaget kommer att gå över till redovisningsregelverk K3 från och med 2026-01-01.